

**ANEKS NR 18
DO UMOWY 00005-6933-UM0220005/15
Z DNIA 19 MAJA 2016 r.**

zawarty w dniu 26 stycznia.....2023 roku w Toruniu

pomiędzy :

**Województwem Kujawsko-Pomorskim
z siedzibą w Toruniu, Plac Teatralny 2, 87-100 Toruń**

reprezentowanym przez:

Bartosza Szymańskiego – Dyrektora Wydziału Koordynacji RLKS, działającego na podstawie upoważnienia udzielonego uchwałą nr 4/118/22 Zarządu Województwa Kujawsko-Pomorskiego z dnia 1 lutego 2022 r. w sprawie upoważnienia pracowników Urzędu Marszałkowskiego Województwa Kujawsko-Pomorskiego w Toruniu do składania oświadczeń woli związanych z prowadzeniem bieżącej działalności Województwa (z późn. zm).

a

**Lokalną Grupą Działania Ziemia Gotyku,
z siedzibą w Łysomicach, ul. Sadowa 2C, 87-148 Łysomice
NIP 8792678910,
numer KRS 0000562287,
reprezentowaną przez:**

- 1) Mariolę Epę - Pikulę – Prezes Zarządu Lokalnej Grupy Działania Ziemia Gotyku;**
- 2) Agatę Surowiec - Wiceprezes Lokalnej Grupy Działania Ziemia Gotyku;**

Na podstawie umowy nr 00005-6933-UM0220005/15 z dnia 19 maja 2016 r. oraz ustawy z dnia 20 lutego 2015 r. o rozwoju lokalnym z udziałem lokalnej społeczności (Dz. U. z 2022 r. poz. 943 z późn.zm.), Strony postanawiają, co następuje:

§ 1

W umowie wprowadza się następujące zmiany:

- 1/ W załączniku nr 1 do powołanej na wstępie umowy, rozdział V LSR otrzymuje brzmienie określone w załączniku nr 1 do niniejszego Aneksu.

2/ W załączniku nr 1 do powołanej na wstępie umowy, rozdział VIII LSR otrzymuje brzmienie określone w załączniku nr 2 do niniejszego Aneksu.

3/ W załączniku nr 1 do powołanej na wstępie umowy, załącznik nr 3 do LSR otrzymuje brzmienie określone w załączniku nr 3 do niniejszego Aneksu.

§ 2

Pozostałe warunki Umowy nie ulegają zmianie.

§ 3

Aneks został sporządzony w dwóch jednobrzmiących egzemplarzach, po jednym egzemplarzu dla każdej ze stron umowy.

§ 4

Aneks wchodzi w życie z dniem podpisania.

**WOJEWÓDZTWO
KUJAWSKO-POMORSKIE**

Dyrektor Wydziału
Koordynacji RLKS

Bartosz Szymański

LGD

Mariola Epa-Pikuła
Prezes Zarządu
LGD Ziemia Gotyku

1)

Agata Surowiec
Wiceprezes Zarządu
LGD Ziemia Gotyku

2)

**LOKALNA GRUPA DZIAŁANIA
ZIEMIA GOTYKU**
ul. Sadowa 2C, 87-148 Łysomice
NIP 879-267-89-10 REGON 361860094
www.lgd.ziemiagotyku.com

V.1. Specyfikacja i opis celów ogólnych, przypisanych im celów szczegółowych i przedsięwzięć oraz uzasadnienie ich sformułowania w oparciu o konsultacje społeczne i powiązanie z analizą SWOT i diagnozą obszaru

OBSZAR DOBRZE ZORGANIZOWANY POD WZGLĘDEM INFRASTRUKTURALNYM I SPOŁECZNYM, DOBRE MIEJSCE DO ŻYCIA, PRACY I ODPOCZYNKU			
Cel ogólny 1: Wzrost gospodarczy obszaru LSR Ziemia Gotyku		Cel ogólny 2: Poprawa standardu życia na obszarze LSR	
Cel szczegółowy 1.1. Tworzenie nowych miejsc pracy, w tym dla grup defaworyzowanych do 2023 roku ✓	Cel szczegółowy 1.2. Wzrost konkurencyjności mikro i małych firm do 2023 roku ✓	Cel szczegółowy 2.1. Rewitalizacja miejscowości wiejskich o dużej koncentracji problemów społeczno-gospodarczych do 2023 roku ✓	Cel szczegółowy 2.2. Powstanie i rozwój atrakcyjnej bazy rekreacyjnej, kulturalnej, turystycznej i zabawkowej do 2023 roku ✓
Przedsięwzięcie 1.1.1. „TU ŻYJĘ I TU PRACUJĘ” - NOWE MIEJSCA PRACY NA ZIEMI GOTYKU ✓	Przedsięwzięcie 1.2.1. „CHELMŹA OSRODKIEM PRZEDSIĘBIORCZOŚCI LOKALNEJ” ✓	Przedsięwzięcie 2.1.1. „ODNOWIONE WSIE SZANSA DLA ICH MIESZKAŃCÓW” ✓	Przedsięwzięcie 2.2.1. „ZIEMIA GOTYKU ATRAKCYJNA DLA MIESZKAŃCÓW I TURYSTÓW” ✓
Źródło: PROW 2014-2020 Kwota: 915 000,00 EUR + 164 500,00 EUR (środki dodatkowe na okres przejściowy) TRYB – KONKURS	Źródło: RPO WK-P 2014-2020 (os 7 - EFRR) Kwota: 2 629 219,00 zł TRYB – KONKURS	Źródło: RPO WK-P 2014-2020 (os 7 - EFRR) Kwota: 5 685 445,00 zł TRYB – KONKURS	Źródło: PROW 2014-2020 Kwota: 675 000,00 EUR (wraz z wkładem publicznym JSFP) + 305 500,00 EUR (środki dodatkowe na okres przejściowy)
Cel szczegółowy 3.1. Rozwijanie lokalnych inicjatyw społecznych i kulturalnych do 2023 roku ✓	Cel szczegółowy 3.2. Zwiększenie aktywności społeczno-zawodowej osób zagrożonych ubóstwem i wykluczeniem społecznym do 2023 roku ✓	Cel szczegółowy 3.3. Aktywizacja i animacja lokalnej społeczności do 2023 roku ✓	Przedsięwzięcie 3.1.1. „RAZEM DLA SIEBIE I DLA INNYCH” ✓
Źródło: PROW 2014-2020 fundusz wiodący kwota: 512 500,00 EUR + 56 400,00 (na okres przejściowy) projekty współpracy 37 500,00 EUR ✓	Źródło: RPO WK-P 2014-2020 (os 11 - EFS) Kwota: 2 238 409 00 zł TRYB – KONKURS, PROJEKTY GRANTOWE ✓	Przedsięwzięcie 3.2.1. „LOKALNE OSRODKI WŁĄCZENIA SPOŁECZNEGO” ✓	Przedsięwzięcie 3.3.1. LOKALNA GRUPA DZIAŁANIA ANIMATOREM ŻYCIA SPOŁECZNEGO ✓

Załącznik nr 1 do Aneksu nr 18 do Umowy nr 00005-6933-UM0220005/15 2 Strona 19.05.2016 r

CELE SZCZEGÓŁOWE	<p>1.1. Tworzenie nowych miejsc pracy, w tym dla grup defaworyzowanych do 2023 roku</p> <p>1.2. Wzrost konkurencyjności mikro i małych firm do 2023 roku</p>
PRZEDSIĘWZIĘCIA	<p>1.1.1. „TU ŻYJĘ I TU PRACUJĘ” - NOWE MIEJSCA PRACY NA ZIEMI GOTYKU</p> <p>1.2.1. „CHELMŹA OŚRODKIEM PRZEDSIĘBIORCZOŚCI LOKALNEJ”</p> <p>Opis: Dane statystyczne wskazane w diagnozie obszaru, a także problemy zgłoszone przez mieszkańców w trakcie konsultacji diagnozy, analizy SWOT oraz wskazane w ankiecie badaniu potrzeb, wyraźnie wskazują, że największym czynnikiem ograniczającym rozwój obszaru LSR jest wysoki poziom bezrobocia, duży poziom ubóstwa i wykluczenia społecznego oraz niski potencjał do rozwoju lokalnej przedsiębiorczości. Obszar ma charakter rolniczy z uwagi na dobrą jakość gleby i wysoką kulturę rolną, jednak coraz niższa opłacalność rolnictwa spowodowała konieczność poszukiwania dodatkowych źródeł dochodów dla rodzin o niskich dochodach, które niejednokrotnie są zmuszone do korzystania z pomocy społecznej. Ze względu na te niekorzystne warunki konieczna jest interwencja z EFSI, poprawiająca lokalne warunki na rynku pracy i do rozwoju lokalnej przedsiębiorczości, ze szczególnym uwzględnieniem osób z grup defaworyzowanych tzn. znajdujących się w trudnej sytuacji na rynku pracy. Wzrost gospodarczy obszaru LSR zostanie osiągnięty dzięki realizacji celów szczegółowych silnie ze sobą powiązanych. Wsparcie z PROW 2014-2020 w formie premii na podejmowanie działalności gospodarczej, skierowane w szczególności do osób z grup defaworyzowanych na rynku pracy zdefiniowanych z rozdziałe III oraz wsparcie inwestycyjne dla mikro i małych przedsiębiorstw przyczyni się do powstania nowych miejsc pracy na obszarze LSR oraz wzmocnienia konkurencyjności lokalnych przedsiębiorstw (przedś. 1.1.1.). Ponadto w ramach przedsięwzięcia 1.2.1. planowane jest wsparcie finansowe i niefinansowe dla mikro i małych przedsiębiorstw poprzez usługi inkubatora przedsiębiorczości (RPO-W K-P 2014-2020 oś 7). Szczególne wsparcie będzie kierowane do mieszkańców z terenu miasta Chelmża, które jest centralnym ośrodkiem o ważnych funkcjach gospodarczych i usługowych.</p>
UZASADNIENIE FORMUŁOWANIA CEŁÓW W ODNIESIENIU DO KONSULTACJI SPOŁECZNYCH	<p>Cele formułowane były w oparciu o szczegółową analizę potrzeb i problemów mieszkańców obszaru LSR, które miały szeroki zasięg i zróżnicowane formy:</p> <ul style="list-style-type: none"> • KONSULTACJE NA 5 SPOTKANIACH INFORMACYJNO-KONSULTACYJNYCH (SONDAŻ w zakresie celów i grup wsparcia LSR - 118 formularzy konsultacyjnych) • BADANIE POTRZEB I PROBLEMÓW MIESZKAŃCÓW (154 ankiety) • BADANIE BRANŻOWE PRZEDSIĘBIORCÓW (69 ankiety)

- WYWIADY INDYWIDUALNE W BIURZE LGD (31 przeprowadzonych wywiadów w zakresie problemów, potrzeb, projektów związanych głównie z działalnością gospodarczą)
- WARSZTATY ZESPOŁU PARTYCYPACYJNEGO – 3 spotkania zespołu liczącego ponad 30 osób, reprezentującego wszystkie sektory i grupy defaworyzowane
- KONSULTACJE GRUPOWE Z SAMORZĄDAMI (2 spotkania z przedstawicielami 5 gmin)
- BADANIE FOKUSOWE Z PRZEDSTAWICIELAMI PODMIOTÓW DZIAŁAJĄCYCH W OBSZARZE WYKLUCZENIA SPOŁECZNEGO (7 osób z Ośrodków Pomocy Społecznej, Spółdzielni Socjalnych, Centrum Integracji Społecznej)
- BAZA PROJEKTÓW „TECHNIKA BURZY MÓZGÓW” (łącznie zgłoszonych 148 koncepcji projektów)
- KONSULTACJE DOT. WSKAŹNIKÓW I KRYTERIÓW OCENY OPERACJI (online w oparciu o formularz konsultacyjny)
- FORUM LOKALNE, DEBATA, DYSKUSJA, GRUPY ROBOCZE.

Podczas otwartych spotkań informacyjno-konsultacyjnych uczestnicy zostali zapytani o główne cele w rozwoju obszaru LSR (pytanie otwarte). Najczęściej wymienianym celem był wzrost przedsiębiorczości, tworzenie nowych miejsc pracy, rozwój istniejących firm, zmniejszenie bezrobocia (54 odpowiedzi) oraz rozwój turystyki - tworzenie gospodarstw agroturystycznych, usług gastronomicznych, zagospodarowanie ośrodków wypoczynkowych (22 odpowiedzi), a także wspieranie młodzieży, tworzenie miejsc spotkań, aktywizacja, zatrudnienie absolwentów (11 odpowiedzi). Dyskusja w zakresie diagnozy obszaru i analizy SWOT podczas spotkań także koncentrowała się na potrzebie wsparcia lokalnej przedsiębiorczości i poprawy sytuacji na lokalnym rynku pracy, w szczególności dla grup defaworyzowanych.

Ponadto LGD wykonała także badania ankietowe w zakresie potrzeb i problemów, w którym na 154 ankietowanych aż 81 źle oceniło możliwość zaspokojenia potrzeb w zakresie rynku pracy, a 68 źle w zakresie możliwości rozwoju zawodowego. Za najważniejszy problem ankietowani uznali bezrobocie (51 odp.), a w powiązaniu z nim także brak rozwoju przedsiębiorstw i pozyskiwania nowych inwestorów (20 odp.) Natomiast badania wśród przedsiębiorców wskazały, że największymi barierami w rozwoju firmy są: ograniczony dostęp do źródeł finansowania, skomplikowane przepisy prawne i podatkowe, wysokie koszty prowadzenia działalności gospodarczej, w tym podatki, świadczenia socjalne, koszty eksploatacyjne, koszty najmu itp. Jako ważna bariera została wskazana duża konkurencja na rynku.

W odniesieniu do powyższych informacji zebranych w procesie badań i konsultacji LGD jest wysoce uzasadniona konieczność interwencji znaczącej części środków LSR na wsparcie operacji w zakresie rozwoju gospodarczego, w tym tworzenia nowych miejsc pracy na obszarze LSR i wzmocnienia konkurencyjności lokalnych mikro i małych przedsiębiorców.

Cel związany z rozwojem gospodarczym obszaru LSR, będzie także wzmocniony wsparciem w celu 2 i 3 LSR, które łącznie wpisują się w realizację priorytetu 6 unijnej polityki rozwoju obszarów wiejskich np. „wspieranie włączenia społecznego, ograniczenia ubóstwa i rozwoju gospodarczego na obszarach wiejskich” poprzez wdrażanie lokalnych strategii rozwoju.

POWIĄZANIE Z ANALIZĄ SWOT	<p>Słabe strony obszaru LSR wykazane podczas konsultacji analizy SWOT: Niski poziom rozwoju lokalnej przedsiębiorczości i związana z tym zbyt mała liczba miejsc pracy, brak wsparcia prawno-organizacyjnego dla młodych przedsiębiorców np. inkubatora przedsiębiorczości, duża liczba osób w trudnej sytuacji na rynku pracy (niepełnosprawni) oraz wysoki poziom bezrobocia w porównaniu ze średnią wojewódzką i krajową, słabo rozwinięta sieć zbytu i przetwórstwa produktów rolnych. Ograniczony dostęp do placówek opieki nad dziećmi i osobami starszymi (brak publicznych żłobków), niezaspokojona potrzeba dostępu do usług specjalistycznych w zakresie edukacji, rekreacji, zdrowia.</p> <p>Zagrożenia obszaru LSR wykazane podczas konsultacji analizy SWOT: Wysokie koszty prowadzenia działalności gospodarczej i utrzymania miejsc pracy (niestabilna polityka państwa), emigracja zarobkowa głównie wśród osób młodych.</p>
POWIĄZANIE Z DIAGNOZĄ OBSZARU	<p>W diagnozie wykazano wysoki poziom bezrobocia obszaru, brak instytucji która wspierałaby przedsiębiorców – inkubator przedsiębiorczości, duża liczba osób pobierających świadczenia z pomocy społecznej zwłaszcza na terenie Miasta Chelmitza, brakuje usług specjalistycznych oraz instytucji świadczących usługi dla osób starszych, brak żłobków, dobre położenie komunikacyjne obszaru stwarzające potencjał do rozwoju firm lokalnych i zainteresowania zewnętrznych inwestorów.</p>

CEL OGÓLNY	<p>2. Poprawa standardu życia na obszarze LSR</p>
CELE SZCZEGÓLNE	<p>2.1. Rewitalizacja miejscowości wiejskich o dużej koncentracji problemów społeczno-gospodarczych do 2023 roku</p> <p>2.2. Powstanie i rozwój atrakcyjnej bazy rekreacyjnej, kulturalnej, turystycznej i zabawkowej do 2023 roku</p>
PRZEDSIĘWZIĘCIA	<p>2.1.1. „ODNOWIONE WSIĘ SZANSĄ DLA ICH MIESZKAŃCÓW”</p> <p>2.2.1. „ZIEMIA GOTYKU ATRAKCYJNA DLA MIESZKAŃCÓW I TURYSTÓW”</p> <p>Opis: Standard życia mieszkańców obszaru LSR jest nadal na dość niskim poziomie. Mimo szeregu inwestycji wykonanych przez lokalne samorządy w zakresie infrastruktury technicznej i społecznej, mieszkańcy wskazywali na konieczność dalszych inwestycji w tym zakresie. Poprawa standardu życia na obszarze LSR będzie miała formę inwestycji infrastrukturalnych zarówno na terenach miejscowości wiejskich o dużej koncentracji negatywnych problemów społeczno-gospodarczych, objętych Gminnymi Programami Rewitalizacji (RPO WK-P os 7), jak na terenach miejscowości wiejskich nie objętych rewitalizacją i na terenie Miasta Chelmitza.</p>

	<p>Poprzez realizację inwestycji infrastrukturalnych podniesie się standard życia mieszkańców, a jednocześnie zwiększy się atrakcyjność gospodarcza, turystyczna i społeczna obszarów objętych LSR.</p> <p>Realizacja projektów w ramach przedsięwzięcia 2.1.1. „ODNOWIONE WSIE SZANSA DLA ICH MIESZKAŃCÓW” jest ściśle powiązana z realizacją projektów wzmacniających kapitał społeczny mieszkańców obszaru LSR ujętych w przedsięwzięciu „LOKALNE OŚRODKI WŁĄCZENIA SPOŁECZNEGO”.</p>
<p>UZASADNIENIE FORMUŁOWANIA CELÓW W ODNIESIENIU DO KONSULTACJI SPOŁECZNYCH</p>	<p>Cele formułowane były w oparciu o szczegółową analizę potrzeb i problemów mieszkańców obszaru LSR, które miały szeroki zasięg i zróżnicowane formy wykazane w opisie celu 1. W odniesieniu do zakresu celu 2 w ramach prowadzonych technik partycypacyjnych lokalna społeczność wskazała na niezaspokojone potrzeby w zakresie rozwoju infrastruktury społecznej. W trakcie spotkań informacyjno-konsultacyjnych prowadzonych na terenie wszystkich gmin obszaru LSR, zostały przeprowadzone konsultacje w zakresie określenia celów LSR. Na 118 oddanych formularzy konsultacyjnych – 36 osób wskazało za najważniejszy cel LSR rozwój infrastruktury społecznej w tym: budowa, modernizacja, ożywienie świetlic wiejskich, utworzenie ośrodków kultury, świetlic terapeutycznych, tworzenie rozwiązań architektonicznych dla osób niepełnosprawnych, wyposażenie świetlic, zagospodarowanie terenu przy świetlicy; 30 osób wskazało poprawę bezpieczeństwa w tym: budowę ściezek pieszo - rowerowych, chodników, oświetlenie dróg osiedlowych; 12 osób wskazało rewitalizację parków, zespołów pałacowo-parkowych, terenów po byłych PGR-ach, a 22 osoby rozwój turystyki w tym poprzez zagospodarowanie ośrodków wypoczynkowych. Natomiast w wynikach ankiet online nt. KONSULTACJI SPOŁECZNYCH W ZAKRESIE POTRZEB I PROBLEMÓW MIESZKAŃCÓW (154 ankietowanych) jako drugi najważniejszy zaraz po bezrobociu problem została wskazana konieczność poprawy infrastruktury technicznej (modernizacja dróg, nowe chodniki, ścieżki rowerowe, oświetlenie). Na warsztatach w zespole partycypacyjnym kwestia rozwoju infrastruktury jako warunku rozwoju standardu życia mieszkańców została odzwierciedlona nawet na poziomie wizji rozwoju obszaru. Członkowie zespołu partycypacyjnego pracując metodą „burzy mózgów” w zespołach tematycznych określili cele ogólne i szczegółowe LSR, w oparciu o wyniki opracowanych ankiet i relacji z konsultacji społecznych. W związku z tym, że cel 2 w dużej mierze dotyczy infrastruktury za którą odpowiedzialny jest lokalny samorząd LGD skonsultowała szczegółowe zakresy projektów z przedstawicielami sektora publicznego i zebrała koncepcje projektów (82 z JST i jednostek organizacyjnych JST), które w znaczącej mierze odnosiły się do inwestycji w infrastrukturę społeczną, rekreacyjną, kulturalną i turystyczną oraz kompleksowych projektów rewitalizacyjnych.</p>
<p>POWIĄZANIE Z ANALIZĄ SWOT</p>	<p>Słabe strony obszaru LSR wykazane podczas konsultacji analizy SWOT. Niespełniający nowoczesnych standardów stan większości budynków użyteczności publicznej, w tym bariery architektoniczne, zbyt słabo zagospodarowane centra miejscowości, niewystarczająca infrastruktura turystyczna i rekreacyjna oraz promocja walorów, zbyt słabo rozwinięta oferta kulturalna, małe wsparcie na kultywowanie tradycji lokalnych</p>

	<p>Zagrożenia obszaru LSR wykazane podczas konsultacji analizy SWOT: system pomocy społecznej utrwalający bezrobocie i patologie społeczne, emigracja zarobkowa, głównie wśród osób młodych</p>
<p>POWIĄZANIE Z DIAGNOZA OBSZARU</p>	<p>Budynki użyteczności publicznej nie spełniają podstawowych standardów, niewykorzystany potencjał turystyczny, dobrze rozwinięta turystyka weekendowa, brak promocji obszaru, obszar nierozernwalnie związany jest z historią „Ziemi Chełmińskiej”, wiele cennych zabytków architektury sakralnej i świeckiej, brak charakterystycznych produktów ponadlokalnych, niewystarczająca liczba ścieżek rowerowych, wzrost liczby osób korzystających z pomocy społecznej, obszary wymagają rewitalizacji.</p>
<p>CEL OGÓLNY</p>	<p>3. Podniesienie poziomu kapitału społecznego na obszarze LSR</p>
<p>CELE SZCZEGÓLNE</p>	<p>3.1. Rozwijanie lokalnych inicjatyw społecznych i kulturalnych do 2023 roku 3.2. Zwiększenie aktywności społeczno-zawodowej osób zagrożonych ubóstwem i wykluczeniem społecznym do 2023 roku 3.3. Aktywizacja i animacja lokalnej społeczności do 2023 roku</p>
<p>PRZEDSIĘWZIĘCIA</p>	<p>3.1.1. „RAZEM DLA SIEBIE I DLA INNYCH”</p> <p>3.2.1. „LOKALNE OŚRODKI WŁĄCZENIA SPOŁECZNEGO”</p> <p>3.3.1. „LOKALNA GRUPA DZIAŁANIA ANIMATOREM ŻYCIA SPOŁECZNEGO”</p> <p>Opis: Podniesienie kapitału społecznego mieszkańców na obszarze LSR jest warunkiem koniecznym do rozwoju społeczno-gospodarczego. W rozwoju gospodarczym istotną rolę odgrywają: zaufanie interpersonalne, normy społeczne, postawy (np. aktywność obywatelska) a także więzi międzyludzkie i kolektywne działania (np. współpraca na rzecz lokalnego środowiska). Kapitał społeczny odnosi się tu do takich cech organizacji społeczeństwa, jak zaufanie, normy i powiązania, które mogą zwiększyć sprawność społeczeństwa ułatwiając skoordynowane działania. Poziom kapitału społecznego mierzony jest m.in. zaangażowaniem w organizacje społeczne i udziałem w lokalnych przedsięwzięciach. Na obszarze LSR poziom kapitału jest dość niski: wprawdzie w ostatnich latach powstało wiele organizacji społecznych, jednak brakuje im warunków do aktywnego i pełnego działania – lokalu, pracowników oraz środków finansowych. W kontekście rozwoju gospodarczego zauważalna jest defaworyzacja zasobów ludzkich na obszarach wiejskich, która wynika z licznych negatywnych czynników, wśród których należy wymienić: niski poziom rozwoju gospodarczego (mало podmiotów prowadzących działalność gospodarczą), wysokie zatrudnienie w rolnictwie oraz ograniczoną liczbę pozarolniczych miejsc pracy, niski poziom wykształcenia, trudności w dostępie do infrastruktury społecznej, edukacyjnej i kulturalnej.</p>

	<p>Podnoszenie poziomu kapitału społecznego na obszarze LSR będzie odbywało się zarówno w formie wsparcia oddolnych inicjatyw społecznych w zakresie dziedzictwa kulturowego, historycznego i przyrodniczego, działań promocyjnych obszaru LSR, jak i podnoszenie wiedzy społeczności lokalnej w aspektach środowiskowych, a także działań w zakresie aktywizacji społeczno-zawodowej mieszkańców obszaru LSR, w szczególności osób zagrożonych ubóstwem i wykluczeniem społecznym. Ponadto LGD działając na rzecz aktywizacji lokalnej społeczności i animacji lokalnej będzie realizowało szereg działań szczegółowo opisanych w Planie komunikacji włączających lokalną społeczność w rozwój lokalny. Poprzez swoją działalność szkoleniową, doradczą, informacyjną i promocyjną, LGD będzie przyczyniać się do podnoszenia poziomu kapitału społecznego.</p>
<p>UZASADNIENIE FORMUŁOWANIA CELÓW W ODNIESIENIU DO KONSULTACJI SPOŁECZNYCH</p>	<p>Cele formułowane były w oparciu o szczegółową analizę potrzeb i problemów mieszkańców obszaru LSR, które miały szeroki zasięg i różnicowane formy wykazane w opisie celu 1. Kwestie związane z czynnikami mającymi wpływ na niski kapitał społeczny na obszarze LSR zarówno w wymiarze społecznym, jak i gospodarczym, były zgłaszane podczas spotkań informacyjno-konsultacyjnych w poszczególnych gminach, jak i w badaniach ankietowych online, a także w dyskusjach zespołu partycypacyjnego, który formułował cele LSR. Z wniosków sformułowanych w raportach badań i wynikach konsultacji wynika potrzeba działań w zakresie aktywizowania lokalnej społeczności w zakresie odnawiania i umacniania kapitału społecznego w oparciu o wspólną kulturę, historię, tradycje oraz więzi międzyludzkie. Ważnym problemem wyartykułowanym w procesie partycypacyjnego opracowania LSR była: niska aktywność mieszkańców, niski poziom integracji społecznej, słaba znajomość lokalnego dziedzictwa, słabnące więzi społeczne, a także w aspekcie gospodarczym – wysoki poziom bezrobocia, duża ilość rodzin korzystających z pomocy społecznej, słaby poziom wykształcenia mieszkańców, mało atrakcyjne perspektywy rozwoju dla ludzi młodych. Lokalna społeczność wymaga wzmocnienia potencjału zarówno dla inicjatyw społecznych i kulturalnych, jak i dla aktywnej integracji społecznej i zawodowej skierowanej do środowisk borykających się z problemami bezrobocia i ubóstwa.</p>
<p>POWIĄZANIE Z ANALIZĄ SWOT</p>	<p>Słabe strony obszaru LSR wykazane podczas konsultacji społecznych: zbyt słabo rozwinięta oferta kulturalna, małe wsparcie na kultywowanie tradycji lokalnych, niski potencjał organizacyjny – finansowy większości organizacji społecznych z obszaru LSR, duża liczba osób w trudnej sytuacji życiowej na rynku pracy (niepełnosprawni). Wysoki poziom bezrobocia w porównaniu ze średnią wojewódzką i krajową, brak aktywizacji społeczno-zawodowej osób niepełnosprawnych</p> <p>Zagrożenia obszaru LSR wykazane podczas konsultacji społecznych: system oświaty nie jest dostosowany do rynku pracy – nieefektywny system aktywizacji osób bezrobotnych, system pomocy społecznej utrwalający bezrobocie i patologie społeczne, emigracja zarobkowa, głównie wśród osób młodych.</p>

POWIĄZANIE Z DIAGNOZA OBSZARU	Brak stałego wsparcia finansowo-organizacyjnego dla organizacji pozarządowych, mimo to zauważalne jest zwiększenie aktywności rozwoju społeczeństwa obywatelskiego, obszar charakteryzujący się wysokim poziomem bezrobocia, wzrasta liczba osób korzystających z pomocy społecznej, brak przygotowania zawodowego osób młodych wchodzących na rynek pracy, brak wykwalifikowanych pracowników, brak wykształcenia i kwalifikacji zawodowych wśród osób niepełnosprawnych, bariery architektoniczne w korzystaniu z zajęć aktywizujących dla osób niepełnosprawnych.
--------------------------------------	--

V.2. Wykazanie zgodności celów z celami programów, w ramach których planowane jest finansowanie LSR

Niniejsza Lokalna Strategia Rozwoju jest strategią wielofundusową zakładającą współfinansowanie projektów w zakresie instrumentu RLKS tj. „rozwoj lokalny kierowany

przez społeczność” z dwóch programów w ramach trzech funduszy Unii Europejskiej:

Program Rozwoju Obszarów Wiejskich na lata 2014-2020	EFRRROW	Europejski Fundusz Rolny na rzecz Rozwoju Obszarów Wiejskich
Regionalny Program Operacyjny Województwa Kujawsko-Pomorskiego na lata 2014-2020	EFSS EFFRR	Europejski Fundusz Społeczny Europejski Fundusz Rozwoju Regionalnego

Cele określone w LSR są w pełni zgodne z celami ww. programów.

Program	Cele szczegółowe programu	Cele przekrojowe	Uzasadnienie zgodności z celami LSR
Program Rozwoju Obszarów Wiejskich na lata 2014-2020	RLKS jest przypisany do celu szczegółowego B6 „wspieranie rozwoju lokalnego na obszarach wiejskich” w ramach priorytetu 6 „wspieranie włączenia społecznego,	Ochrona środowiska Łagodzenie zmian klimatu Innowacyjność	Cele LSR w pełni wpisują się w realizację celów PROW w ramach priorytetu 6. Cel 1 Wzrost gospodarczy obszaru LSR Ziemia Gołku zakłada podejmowanie przez LGD interwencji w zakresie tworzenia nowych miejsc pracy na obszarze LSR, z uwzględnieniem problemów osób z grup defaworyzowanych na rynku pracy. Do tych grup, i jeszcze szerzej do osób zagrożonych ubóstwem i wykluczeniem społecznym, skierowane będą także działania z obszaru aktywnej integracji, włączenia społecznego, ograniczenia ubóstwa, zaplanowane w zakresie celu 3 LSR. Natomiast uzupełnieniem

	ograniczenia ubóstwa i rozwoju gospodarczego na obszarach wiejskich”		<p>tych działań będą inwestycje w infrastrukturę społeczną, kulturalną i turystyczną oraz kompleksową rewitalizację obszarów o dużej koncentracji problemów społeczno-gospodarczych. Podniesienie standardu życia poprzez dostęp do nowej lub ulepszonej infrastruktury wzmocni konkurencyjność społeczną i gospodarczą obszaru LSR.</p> <p>Cele LSR są także spójne z celami przekrojowymi PROW. Obszar jest charakterystyczny pod kątem dużego stopnia korzystania z odnawialnych źródeł energii przez mieszkańców w zakresie instalacji solarnych. Dalsze działania w tym zakresie będą prowadzone zarówno w formie preferencji dla projektów proekologicznych (gospodarze i infrastrukturalne), jak i w zakresie podnoszenia świadomości lokalnej społeczności w zakresie dbałości o środowisko i klimat. Ponadto preferowane będą operacje innowacyjne i tzw. ekoinnowacje.</p>
Regionalny Program Operacyjny Województwa Kujawsko-Pomorskiego na lata 2014-2020	<p>Os priorytetowa 7. Rozwój lokalny kierowany przez społeczność</p> <p>Cel szczegółowy: Ożywienie społeczne i gospodarcze na obszarach objętych Lokalnymi Strategiami Rozwoju</p>	<p>Zrównoważony rozwój</p> <p>Równość szans i niedyskryminacja</p>	<p>Cele LSR wprost służą realizacji instrumentu „rozwój lokalny kierowany przez społeczność”. LGD opracowując LSR z szerokim udziałem lokalnej społeczności, realizuje podejście RLKS. Cele ogólne i szczegółowe LSR służą celowi szczegółowemu określoneemu dla osi 7 RPOWK-P tj. ożywieniu społecznemu i gospodarczemu. Wprost do tego celu odnosi się cel szczegółowy LSR 2.2. Rewitalizacja miejscowości wiejskich o dużej koncentracji problemów społeczno-gospodarczych do 2023 roku oraz cel szczegółowy LSR 1.2. Wzrost konkurencyjności mikro i małych firm do 2023 roku.</p> <p>Cele LSR uwzględniają także zasady horyzontalne programu poprzez ujęcie w lokalnych kryteriach preferencji dla projektów proekologicznych, dla rozwiązań ułatwiających komunikację osób niepełnosprawnych.</p>
	<p>Os priorytetowa 11. Rozwój lokalny kierowany przez społeczność</p> <p>Cel szczegółowy: Wzrost aktywności społeczno-zawodowej mieszkańców</p>	<p>Równość szans i niedyskryminacja</p> <p>Równouprawnienie płci</p>	<p>Cel 3 LSR wprost odnosi się do celu programu, czyli aktywizacji społecznej i zawodowej mieszkańców LSR. Poprzez lokalne inicjatywy i projekty z zakresu aktywnej integracji, podniesie się poziom kapitału społecznego na obszarze LSR, a tym samym aktywności lokalnych społeczności i poszczególnych jednostek. Cele LSR uwzględniają zastosowanie zasad horyzontalnych programu. Dla grup defaworyzowanych będą stosowane różnego rodzaju działania włączające, takie jak: ułatwianie dostępu do edukacji i podnoszenia lub zdobywania nowych kwalifikacji, zwiększanie dostępu do</p>

objętych Lokalnymi Strategiami Rozwoju	doradztwa edukacyjno-zawodowego oraz poradnictwa zawodowego oraz rozwój usług społecznych ułatwiających włączenie do rynku pracy w tym w szczególności integracyjnych. W projektach będzie badana sytuacja kobiet i mężczyzn i zastosowanie rozwiązań umożliwiający równy dostęp do projektu.
--	---

V.3. Przedstawienie celów z podziałem na źródła finansowania

Cel ogólny LSR	Cele szczegółowe	Źródło finansowania
1. Wzrost gospodarczy obszaru LSR Ziemia Gotyku	1.1. Tworzenie nowych miejsc pracy, w tym dla grup defaworyzowanych do 2023 roku	PROW 2014-2020
	1.2. Wzrost konkurencyjności mikro i małych firm do 2023 roku	RPO WK-P Oś priorytetowa 7
2. Poprawa standardu życia na obszarze LSR	2.1. Rewitalizacja miejscowości wiejskich o dużej koncentracji problemów społeczno-gospodarczych do 2023 roku	RPO WK-P Oś priorytetowa 7
	2.2. Powstanie i rozwój atrakcyjnej bazy rekreacyjnej, kulturalnej, turystycznej i zabawkowej do 2023 roku	PROW 2014-2020
3. Podniesienie poziomu kapitału społecznego na obszarze LSR	3.1. Rozwijanie lokalnych inicjatyw społecznych i kulturalnych do 2023 roku	PROW 2014-2020
	3.2. Zwiększenie aktywności społeczno-zawodowej osób zagrożonych ubóstwem i wykluczeniem społecznym do 2023 roku	RPO WK-P Oś priorytetowa 11
	3.3. Aktywizacja i animacja lokalnej społeczności do 2023 roku	PROW 2014-2020 / fundusz wiodący

V.4. Przedstawienie przedsięwzięć realizowanych w ramach RLKS a także wskazanie sposobu ich realizacji wraz z uzasadnieniem

W ramach LSR zaplanowano 7 przedsięwzięć:

Przedsięwzięcie 1.1.1. „TU ŻYJĘ I TU PRACUJĘ” - NOWE MIEJSCA PRACY NA ZIEMI GOTYKU

Sposób realizacji przedsięwzięcia wraz z uzasadnieniem (opis zakresu projektów/operacji)	Przedsięwzięcie odpowiada na potrzeby i problemy zdiagnozowane na obszarze LSR – wysoki poziom bezrobocia, niski wskaźnik rozwoju przedsiębiorczości, ograniczony potencjał rozwojowy mikro i małych przedsiębiorstw ze względu na wysokie koszty prowadzenia działalności i słabe wsparcie dla sektora mikro i małych przedsiębiorstw, problemy ubóstwa i wykluczenia społecznego przejawiające się w dużej liczbie osób korzystających z pomocy społecznej.
--	---

Inferwencja LSR polegająca na udzieleniu dofinansowania do działań związanych z tworzeniem nowych miejsc pracy i samozatrudnienia połączonych z możliwością podnoszenia kompetencji przyczyni się do rozwoju gospodarczego obszaru LSR. W szczególności premiowane będą projekty dotyczące wsparcia dla osób z grup defaworyzowanych na rynku pracy zdefiniowanych w diagnozie LSR.

Przedsięwzięcie będzie realizowane poprzez:

- a. Premie na podejmowanie działalności gospodarczej w wysokości **50 tys. zł / 50-65 tys. zł (środkii dodatkowe na okres przejściowy)**
- b. Wsparcie na rozwój działalności gospodarczej do **300 tys. zł** na beneficjenta (minimalna wartość operacji 50 tys. zł; zgodnie z zasadami programu, minimalna wartość dofinansowania operacji powyżej 25 tys. zł). LGD ma możliwość zmniejszenia kwoty dofinansowania w konkretnym naborze wniosków w związku z koniecznością realizacji wskaźników.
 - poziom dofinansowania do **60%**
- c. podnoszenie kompetencji osób realizujących operacje w zakresie podejmowania lub rozwijania działalności gospodarczej (jako element operacji podejmowania lub rozwijania działalności gospodarczej)

Uzasadnienie dla przyjętych rozwiązań:

- 50 tys. zł premii na podejmowanie działalności gospodarczej (max. dopuszczalna w programie 100 tys. zł); uzasadnienie - wysokość wsparcia dla osób bezrobotnych zarejestrowanych w Urzędzie Pracy na rozpoczęcie działalności gospodarczej wynosi ok. 20 tys. zł; w Programie Operacyjnym Kapitał Ludzki w okresie 2007-2013 wysokość wsparcia wyniosła średnio ok. 35 tys. zł (dane z Toruńskiej Agencji Rozwoju Regionalnego). Tak więc poziom 50 tys. jako minimalny wymagany w programie wydaje się najbardziej zasadnym z punktu widzenia lokalnych potrzeb. Z przeprowadzonych konsultacji wynika, że będzie duże zainteresowanie premiami, więc przyjęcie mniejszej wartości premii pozwoli na dofinansowanie większej ilości nowych przedsiębiorstw.

Planuje się udzielenie 26 premii po 50 tys. zł w okresie 2016-2021 + 12 premii po ok. 50-65 tys. zł w okresie 2022-2024

- poziom dofinansowania do 60% (w programie maks. do 70%) jest uzasadniony faktem, że w PROW 2007-2013 wsparcie dla mikroprzedsiębiorstw było na poziomie maks. 50% kosztów kwalifikowalnych, jednak dla wielu mikro firm był to zbyt wysoki poziom wkładu własnego, dodatkową barierą były warunki w zakresie zatrudnienia określonego w biznesplanie w zależności od wartości wsparcia. Z przeprowadzonych konsultacji wynika rekomendowany poziom wsparcia do 60% kosztów kwalifikowalnych. Ponadto premiowane będą w lokalnych kryteriach operacje zakładające wyższy poziom zatrudnienia od wymaganego minimum (1 nowe miejsce pracy – umowa o pracę, spółdzielcza umowa o pracę).

Planuje się udzielenie wsparcia na rozwój 18 firm w okresie 2016-2021.

	<p>Podjęmowanie i rozwijanie działalności gospodarczej dotyczy wszystkich działalności (wg PKD), z wyłączeniem działalności nie objętych wsparciem zgodnie z zapisami rozporządzenia wykonawczego do poddziałania 19.2. PROW na lata 2014-2020. W odniesieniu do lokalnych warunkowań w diagnozie wskazano branże o kluczowym znaczeniu dla rozwoju obszaru LSR o charakterze społecznie użytecznym:</p> <p>1/ - DZIAŁALNOŚĆ ZWIĄZANA Z KULTURĄ, ROZRYWKĄ I REKREACJĄ (Sekcja R), z wyłączeniem działalności bibliotek i archiwów publicznych oraz działalności klubów sportowych.</p> <p>2/ EDUKACJA (Sekcja P)</p> <p>3/ DZIAŁALNOŚĆ ZWIĄZANA Z ZAKWATEROWANIEM I USŁUGAMI GASTRONOMICZNYMI (Sekcja I)</p> <p>4/ OPIEKA ZDROWOTNA I POMOC SPOŁECZNA (Sekcja Q) z wyłączeniem działalności szpitali i pogotowia ratunkowego</p> <p>Działalności gospodarcze ww. branżach będą dodatkowo premiowane w lokalnych kryteriach wyboru operacji.</p> <p>Realizowane w ramach LSR operacje (projekty) nie mogą znacząco negatywnie oddziaływać na środowisko. Wykluczenie projektów, mogących zawsze lub potencjalnie oddziaływać szkodliwie na środowisko zgodnie z Rozporządzeniem Rady Ministrów z 9 listopada 2010 r. w sprawie przedsięwzięć mogących znacząco oddziaływać na środowisko). Natomiast premiowanie operacji (projektów) zakładających realizację celów środowiskowych lub klimatycznych.</p>
<p>Grupy docelowe (opis grupy i uzasadnienie jej wyboru)</p>	<p>Mieszkańcy obszaru LSR spełniający kryteria określone w rozporządzeniu wykonawczym do wdrażania LSR</p> <p>Osoby z grup defaworyzowanych</p> <p>Podmioty prowadzące działalność gospodarczą jako mikro lub małe przedsiębiorstwo</p>
<p>Forma wdrożenia (tryb konkursowy/ projekt grantowy/ operacja własna / projekt współpracy)</p>	<p>Konkurs w zakresie podejmowania działalności gospodarczej</p> <p>Konkurs w zakresie rozwijania działalności gospodarczej</p>
<p>Źródło finansowania</p>	<p>Program Rozwoju Obszarów Wiejskich na lata 2014 -2020,</p> <p>Poddziałanie: 19.2 – Wsparcie na wdrażanie operacji w ramach strategii rozwoju lokalnego kierowanego przez społeczność</p> <p>Wsparcie w ramach ww. przedsięwzięcia udzielane będzie zgodnie z zapisami rozporządzenia wykonawczego do ww. działania.</p> <p>Fundusz: Europejski Fundusz Rolny na rzecz Rozwoju Obszarów Wiejskich</p>
<p>Przedsięwzięcie 1.2.1. „CHELMŹA OŚRODKIEM PRZEDSIĘBIORCZOŚCI LOKALNEJ”</p>	

<p>Sposób realizacji przedsięwzięcia wraz z uzasadnieniem (opis zakresu projektów/operacji)</p>	<p>Przedsięwzięcie odpowiada na potrzeby i problemy zdiagnozowane na obszarze LSR – wysoki poziom bezrobocia, niski wskaźnik rozwoju przedsiębiorczości, ograniczony potencjał rozwojowy mikro i małych przedsiębiorstw ze względu na wysokie koszty prowadzenia działalności i słabe wsparcie dla sektora mikro i małych przedsiębiorstw, brak otoczenia biznesu.</p> <p>Wsparcie rozwoju przedsiębiorczości na terenie Miasta Chelmska jako ośrodka rozwoju społeczno-gospodarczego obszaru LSR planowane jest poprzez stworzenie za pośrednictwem inkubatora przedsiębiorczości warunków do tworzenia się i rozwoju nowych przedsiębiorstw lokalnych.</p> <p>Interwencja LSR polegająca na wspieraniu tworzenia i rozwoju inkubatora przedsiębiorczości w centrum obszaru jakim jest Miasto Chelmska, pełniące istotne funkcje społeczne i gospodarcze, a jednocześnie miejscowość o dużej koncentracji zjawisk problemowych takich jak wysoki poziom bezrobocia oraz wysoki udział osób korzystających z pomocy społecznej.</p> <p><u>Planowany budżet na tworzenie i rozwój inkubatora - 2 629 219,00 zł</u> ✓</p> <p>Realizowane w ramach LSR operacje (projekty) nie mogą znacząco negatywnie oddziaływać na środowisko. Wykluczenie projektów, mogących zawsze lub potencjalnie oddziaływać szkodliwie na środowisko zgodnie z Rozporządzeniem Rady Ministrów z 9 listopada 2010 r. w sprawie przedsięwzięć mogących znacząco oddziaływać na środowisko. Natomiast premiowanie operacji (projektów) zakładających realizację zasad zrównoważonego rozwoju i równości szans (dodatkowe punkty za zatrudnienie osób z grup defaworyzowanych na rynku pracy zgodnie z katalogiem określonym w LSR).</p>
<p>Grupy docelowe (opis grupy i uzasadnienie jej wyboru)</p>	<p>Podmioty prowadzące działalność gospodarczą jako mikro przedsiębiorstwo na terenie Miasta Chelmska.</p> <p>Miasto Chelmska liczące 14905 mieszkańców (stan na 31.12.2014) jest miejscowością o kluczowym znaczeniu dla rozwoju obszaru LSR, pełni ważną funkcję ośrodka społeczno-gospodarczego, gdzie zlokalizowane są najważniejsze dla obszaru instytucje, takie jak Powiatowy Urząd Pracy, Urząd Miasta i Urząd Gminy oraz jednostki pomocnicze gmin, szkoły ponadgimnazjalne – ogólnokształcące i zawodowe, Zakład Gospodarki Komunalnej, Szpital Powiatowy, Powiatowy Zespół Doradztwa Rolniczego, Ośrodek Sportu i Turystyki, Ośrodek Pomocy Społecznej. W mieście jest zarejestrowanych 1163 podmiotów gospodarki narodowej, w tym 862 stanowią osoby fizyczne prowadzące działalność gospodarczą. Wskaźnik, którym mierzona jest przedsiębiorczość podmioty wpisane do rejestru REGON na 10 tys. ludności na koniec 2014 wyniósł 780, podczas gdy w gminach wiejskich o charakterze rolniczym wynosi – w gm. Łysomice 1058, w gm. Lubianka 819, a średnia w województwie kujawsko-pomorskim wynosi 919. Ponadto w Mieście Chelmska od 2010 roku obserwuje się największy odływ ludności w kontekście obszaru, w szczególności młodych i dobrze wykształconych, którzy nie widzą dla siebie perspektyw rozwoju zawodowego. Na koniec 2014</p>

	roku w PUP było zarejestrowanych 1346 osób bezrobotnych z terenu Miasta Chełmża, co stanowiło ok 40% wszystkich osób bezrobotnych z obszaru LSR. Także poziom wykluczenia społecznego i ubóstwa jest wysoki wśród mieszkańców Miasta Chełmża, bo aż 1116 gospodarstw domowych korzystało z pomocy społecznej wg kryterium dochodowego w 2014 roku, a udział osób w gospodarstwach domowych korzystających z pomocy społecznej w ludności ogółem wyniósł 18,1 %.
Forma wdrożenia (tryb konkursowy/ projekt grantowy/ operacja własna / projekt współpracy)	Konkurs w zakresie wspierania tworzenia i rozwoju inkubatorów przedsiębiorczości poprzez dostosowanie istniejących budowli do pełnienia funkcji inkubatora i wsparcie usług świadczonych przez inkubator.
Źródło finansowania	Regionalny Program Operacyjny Województwa Kujawsko-Pomorskiego na lata 2014-2020 Oś priorytetowa 7 - Rozwój lokalny kierowany przez społeczność Współfinansowany ze środków Europejskiego Funduszu Rozwoju Regionalnego.

Przedsięwzięcie 2.1.1. „ODNOWIONE WSIĘ SZANSA DLA ICH MIESZKAŃCÓW”

Sposób realizacji przedsięwzięcia wraz z uzasadnieniem (opis zakresu projektów/operacji)	<p>Przedsięwzięcie będzie realizowane poprzez działania infrastrukturalne przyznijające się do rewitalizacji społeczno-gospodarczej miejscowości wiejskich, w szczególności o dużej koncentracji negatywnych zjawisk społecznych, zgodne z Gminnymi Programami Rewitalizacji. Proces budowania LSR zbiegł się w czasie z pracami przygotowawczymi gmin w zakresie rewitalizacji zgodnie z założeniami ustawy z dnia 9 października 2015 r. o rewitalizacji. Na etapie przygotowania LSR prowadzono konsultacje w zakresie opracowania koncepcji projektów rewitalizacyjnych dla miejscowości wiejskich z terenu gmin: Chełmża, Łubianka, Łysomice i Papowo Biskupie. Dane te mogą ulec modyfikacjom w trakcie dalszych prac nad Gminnymi Programami Rewitalizacji.</p> <p>Przedsięwzięcie dotyczy rewitalizacji rozumianej jako proces wyrowadzania ze stanu kryzysowego obszarów zdegradowanych, prowadzony w sposób kompleksowy, poprzez zintegrowane działania na rzecz lokalnej społeczności, przestrzeni i gospodarki, skoncentrowane terytorialnie, prowadzone przez interesariuszy rewitalizacji na podstawie programu rewitalizacji. Stan kryzysowy to stan spowodowany koncentracją negatywnych zjawisk społecznych (w szczególności bezrobocia, ubóstwa, przestępczości, niskiego poziomu edukacji lub kapitału społecznego, niewystarczającego poziomu uczestnictwa w życiu publicznym i kulturalnym).</p>
--	--

	<p>Z przeprowadzonych analiz wskaźników społeczno-gospodarczych wynika znacząca potrzeba wsparcia dla obszarów w stanie kryzysowym, w szczególności w licznych na obszarze LSR miejscowościach popegeerowskich.</p> <p>Maksymalny % poziomu dofinansowania (kwota wsparcia w ramach LSR): 95%</p> <p>Realizowane w ramach LSR operacje (projekty) nie mogą znacząco negatywnie oddziaływać na środowisko. Wykluczenie projektów, mogących zawsze lub potencjalnie oddziaływać szkodliwie na środowisko zgodnie z Rozporządzeniem Rady Ministrów z 9 listopada 2010 r. w sprawie przedsięwzięć mogących znacząco oddziaływać na środowisko. Natomiast premiowanie operacji (projektów) zakładających realizację zasad zrównoważonego rozwoju i równości szans. Projekty komplementarne z działaniami z zakresu aktywnej integracji (przedsięwzięcie 3.2.1. „LOKALNE OŚRODKI WŁĄCZENIA SPOŁECZNEGO”)</p>
<p>Grupy docelowe (opis grupy i uzasadnienie jej wyboru)</p>	<p>Mieszkańcy miejscowości w stanie kryzysowym, objęte Gminnymi Programami Rewitalizacji. Interesariusze rewitalizacji – to w szczególności: mieszkańcy obszaru rewitalizacji; właściele i podmioty zarządzające nieruchomościami znajdującymi się na tym obszarze; podmioty prowadzące lub zamierzające prowadzić na obszarze gminy działalność gospodarczą, społeczną, jednostki samorządu terytorialnego, organy władzy publicznej.</p>
<p>Forma wdrożenia (tryb konkursowy/ projekt grantowy/ operacja własna / projekt współpracy)</p>	<p>Konkurs w zakresie działań infrastrukturalnych przyczyniających się do rewitalizacji społeczno-gospodarczej miejscowości wiejskich</p>
<p>Źródło finansowania</p>	<p>Regionalny Program Operacyjny Województwa Kujawsko-Pomorskiego na lata 2014-2020</p> <p>Oś priorytetowa 7 - Rozwój lokalny kierowany przez społeczność</p> <p>Współfinansowany ze środków Europejskiego Funduszu Rozwoju Regionalnego.</p>
<p>Sposób realizacji przedsięwzięcia wraz z</p>	<p>Przedsięwzięcie 2.2.1. „ZIEMIA GOTYKU ATRAKCYJNA DLA MIESZKANCÓW I TURYSTÓW”</p> <p>Przedsięwzięcie będzie realizowane poprzez działania inwestycyjne, przyczyniające się do podniesienia standardu życia mieszkańców oraz atrakcyjności turystycznej i kulturalnej obszaru LSR. W analizie SWOT w słabych stronach wskazano takie elementy jak: niespełniający nowoczesnych standardów stan większości budynków użyteczności publicznej, w tym bariery architektoniczne, zbyt słabo zagospodarowane centra miejscowości, niewystarczająca infrastruktura turystyczna i rekreacyjna</p>

<p>uzasadnieniem (opis zakresu projektów/operacji)</p>	<p>oraz promocja walorów, zbyt słabo rozwinięta oferta kulturalna. Stąd konieczność interwencji w rozwój nowoczesnej bazy rekreacyjnej, kulturowej i turystycznej oraz odnowienie zabytków jako cennych atrakcji turystycznych obszaru. Realizacja przedsięwzięcia nastąpi poprzez:</p> <ul style="list-style-type: none"> • rozwój ogólnodostępnej i niekomercyjnej infrastruktury turystycznej lub rekreacyjnej, lub kulturalnej (np. atrakcje turystyczne przy ścieżkach i szlakach rowerowych; siłownie zewnętrzne, place zabaw, wiaty, miejsca postojowe, boiska do gier zespołowych, świetlice wiejskie) oraz wsparcie podmiotów działających w obszarze kultury, w tym wyposażenie mające na celu szerzenie lokalnej kultury i dziedzictwa kulturowego. • zachowania dziedzictwa lokalnego np. restauracja lub renowacja obiektów zabytkowych. <p>Operacje w ramach tego przedsięwzięcia będą mogły realizować jednostki samorządu terytorialnego i samorządowe instytucje kultury.</p> <p>Maksymalny % poziomu dofinansowania (kwota wsparcia w ramach LSR):</p> <ul style="list-style-type: none"> • jednostki sektora finansów publicznych, w tym samorządowa instytucja kultury - do 63,63% kosztów kwalifikowalnych. <p>Realizowane w ramach LSR operacje (projekty) nie mogą znacząco negatywnie oddziaływać na środowisko. Wykluczenie projektów, mogących zawsze lub potencjalnie oddziaływać szkodliwie na środowisko zgodnie z Rozporządzeniem Rady Ministrów z 9 listopada 2010 r. w sprawie przedsięwzięć mogących znacząco oddziaływać na środowisko. Natomiast premiowanie operacji (projektów) zakładających realizację celów środowiskowych lub klimatycznych.</p>
<p>Grupy docelowe (opis grupy i uzasadnienie jej wyboru)</p>	<p>Mieszkańcy obszaru LSR i turyści odwiedzający teren LSR</p>
<p>Forma wdrożenia (tyb konkursowy/ projekt grantowy/ operacja własna / projekt współpracy)</p>	<p>Konkurs w zakresie inwestycji o wartości całkowitej powyżej 50 tys. zł</p>
<p>Zródło finansowania</p>	<p>Program Rozwoju Obszarów Wiejskich na lata 2014-2020, Poddziałanie: 19.2 – Wsparcie na wdrażanie operacji w ramach strategii rozwoju lokalnego kierowanego przez społeczność. Współfinansowanie ze środków Europejskiego Funduszu Rolnego na rzecz Rozwoju Obszarów Wiejskich</p>

Przedsięwzięcie 3.1.1. „RAZEM DLA SIEBIE I DLA INNYCH”

Sposób realizacji przedsięwzięcia wraz z uzasadnieniem (opis zakresu projektów/operacji)

Przedsięwzięcie będzie realizowane poprzez inicjatywy oddolne, promujące lokalne dziedzictwo przyrodnicze, kulturowe i historyczne oraz inne atrakcje turystyczne i produkty lokalne, opracowanie i stworzenie materiałów promocyjno-informacyjnych oraz poprzez działania edukacyjne podnoszące wiedzę mieszkańców w zakresie ochrony środowiska i klimatu, w tym szkoleń. Potrzeba realizacji przedsięwzięcia wynika ze zdiagnozowanych problemów i potrzeb dotyczących m.in. zbyt słabo rozwiniętej oferty kulturalnej, małego wsparcia na kultywowanie tradycji lokalnych, niskiego potencjału organizacyjno – finansowego większości organizacji społecznych z obszaru LSR, dużej liczba osób zagrożonych ubóstwem i wykluczeniem społecznym, także w zakresie dostępu do oferty kulturalnej i edukacyjnej.

W ramach przedsięwzięcia planuje się realizację grantów w zakresie:

- wzmocnienia kapitału społecznego, w tym przez podnoszenie wiedzy społeczności lokalnej w zakresie ochrony środowiska i zmian klimatycznych, a także z wykorzystaniem rozwiązań innowacyjnych,
- zachowanie dziedzictwa lokalnego,
- promowania obszaru objętego LSR, w tym produktów lub usług lokalnych.

Granty w ramach tego przedsięwzięcia będą mogły realizować organizacje pozarządowe oraz instytucje kultury (maks. 20% wartości całego projektu grantowego)

Minimalna wartość grantu 5 tys. zł. maksymalna 25 tys. zł.

Maksymalny % poziomu dofinansowania (kwota wsparcia w ramach LSR):

- **do 100% kosztów kwalifikowalnych**

Planowane projekty grantowe:

1. Zachowanie dziedzictwa lokalnego obszaru Ziemi Gótyku, w tym szkolenia w zakresie środowiska naturalnego
2. Promocja zasobów dziedzictwa przyrodniczego, kulturowego i historycznego obszaru Ziemi Gótyku
3. Wzmocnienie kapitału społecznego mieszkańców obszaru LSR w zakresie środowiska, klimatu, zdrowia, w tym szkolenia i wyjazdy studyjne oraz inicjatyw promujących lokalne dziedzictwo przyrodnicze, kulturowe i historyczne oraz inne atrakcje turystyczne i produkty lokalne obszaru LSR

	Realizowane w ramach LSR operacje (projekty) nie mogą znacząco negatywnie oddziaływać na środowisko. Wykluczenie projektów, mogących zawsze lub potencjalnie oddziaływać szkodliwie na środowisko zgodnie z Rozporządzeniem Rady Ministrów z 9 listopada 2010 r. w sprawie przedsięwzięć mogących znacząco oddziaływać na środowisko . Natomiast premiowanie grantów zakładających realizację celów środowiskowych lub klimatycznych np. podnoszenie wiedzy społeczności lokalnej w zakresie ochrony środowiska i zmian klimatycznych, w tym promowanie zdrowego stylu życia.
Grupy docelowe (opis grupy i uzasadnienie jej wyboru)	Mieszkańcy obszaru LSR i turyści odwiedzający teren LSR
Forma wdrożenia (tryb konkursowy/ projekt grantowy/ operacja własna / projekt współpracy)	Projekty grantowe
Źródło finansowania	Program Rozwoju Obszarów Wiejskich na lata 2014 -2020, Poddziałanie: 19.2 – Wsparcie na wdrażanie operacji w ramach strategii rozwoju lokalnego kierowanego przez społeczność. Współfinansowanie ze środków Europejskiego Funduszu Rolnego na rzecz Rozwoju Obszarów Wiejskich

Przedsięwzięcie 3.2.1. „LOKALNE OŚRODKI WŁĄCZENIA SPOŁECZNEGO”

Sposób realizacji przedsięwzięcia wraz z uzasadnieniem (opis zakresu projektów/operacji)	Przedsięwzięcie dotyczy wprost włączenia społecznego osób zagrożonych ubóstwem i wykluczeniem społecznym. Konieczność realizacji przedsięwzięcia wynika z dużej ilości osób na obszarze LSR w trudnej sytuacji życiowej z powodu m.in. bezrobocia, ubóstwa, choroby, niepełnosprawności, rozbitcia rodziny, niesamodzielności. Osoby w trudnej sytuacji życiowej na rynku pracy na obszarze LSR: 2778 osób, w tym osoby do 25 roku życia - 22,1%, powyżej 50 roku życia – 25,5%, długotrwale bezrobotni – 66,9%, bez kwalifikacji zawodowych -37,2%, bez doświadczenia zawodowego – 24 %, bez wykształcenia średniego – 85%, niepełnosprawni – 3,9% (dane na dzień 31. 12.2014 – źródło: wyliczenia własne na podst. Danych z Wojewódzkiego Urzędu Pracy). Liczba osób w rodzinach korzystających z pomocy społecznej wynosi aż 9508 (źródło: Regionalny Ośrodek Pomocy Społecznej, 31.12.2013)
---	---

	<p>W ramach LSR planowana jest aktywizacja społeczna i zawodowa osób zagrożonych ubóstwem i wykluczeniem społecznym zgodnych z typami projektów określonych w Szczegółowym Opisie Osi Priorytetowych Regionalnego Programu Operacyjnego Województwa Kujawsko-Pomorskiego na lata 2014-2020:</p> <ol style="list-style-type: none"> 1. Działania na rzecz osób zagrożonych ubóstwem lub wykluczeniem społecznym, w zakresie wdrożenia rozwiązań z obszaru aktywnej integracji o charakterze środowiskowym takich jak: <ol style="list-style-type: none"> a) kluby samopomocy (w tym z programem rówieśniczym obejmujące m.in.: rówieśnicze doradztwo, edukację, liderowanie, coaching rówieśniczy), b) świetlice środowiskowe (w tym z programem socjoterapeutycznym, programem rówieśniczym obejmujące m.in.: rówieśnicze doradztwo, edukację, liderowanie, coaching rówieśniczy), c) kluby młodzieżowe (w tym z programem rówieśniczym obejmujące m.in.: rówieśnicze doradztwo, edukację, liderowanie, coaching rówieśniczy), d) kluby pracy, e) aktywizacja społeczno-zawodowa (w tym szkolenia i podnoszące kompetencje i/lub dające nowe umiejętności zawodowe i społeczne), f) i inne z obszaru aktywnej integracji o charakterze środowiskowym. 2. Działania wspierające rozwiązania w zakresie organizowania społeczności lokalnej i animacji społecznej z wykorzystaniem m.in.: <ol style="list-style-type: none"> a) usług wzajemnościowych, samopomocowych, b) lidera lub animatora aktywności lokalnej oraz obywatelskiej, c) i inne rozwiązania w zakresie organizowania społeczności lokalnej i animacji społecznej. 3. Działania wspierające rozwój gospodarki społecznej i przedsiębiorczości społecznej, w tym: działania animacyjne, budowa i rozwój lokalnych partnerstw publiczno-społecznych na rzecz tworzenia i rozwoju przedsiębiorstw społecznych i inne wspierające rozwój gospodarki społecznej i przedsiębiorczości społecznej. <p>Wybrane typy projektów będą określone w konkretnych naborach wniosków. LGD może wybrać tylko kilka podtypów/ typów projektów z ww. katalogu w oparciu o diagnozę obszaru LSR.</p> <p>Maksymalny % poziomu dofinansowania (kwota wsparcia w ramach LSR): 95%</p> <p>Realizacja projektów zakładających realizację zasad równości szans i niedyskryminacja oraz równouprawnienie płci.</p>
<p>Grupy docelowe (opis grupy i uzasadnienie jej wyboru)</p>	<p>Mieszkańcy miejscowości w stanie kryzysowym, objęte Gminnymi Programami Rewitalizacji oraz inne osoby zagrożone ubóstwem lub wykluczeniem społecznym.</p>

Forma wdrożenia (tryb konkursowy/ projekt grantowy/ operacja własna / projekt współpracy)	Konkurs maks. 30% budżetu przedsięwzięcia Projekt grantowy min. 70% budżetu przedsięwzięcia
Źródło finansowania	Regionalny Program Operacyjny Województwa Kujawsko-Pomorskiego na lata 2014-2020 Os priorytetowa 11 - Rozwój lokalny kierowany przez społeczność. Współfinansowany ze środków Europejskiego Funduszu Społecznego.

Przedsięwzięcie 3.3.1. „LOKALNA GRUPA DZIAŁANIA ANIMATOREM ŻYCIA SPOŁECZNEGO”

Sposób realizacji przedsięwzięcia wraz z uzasadnieniem (opis zakresu projektów/operacji)	<p>Przedsięwzięcie będzie realizowane poprzez funkcjonowanie biura LGD oraz realizację przez władze LGD działań aktywizacyjnych oraz projektów współpracy. Szczegółowe działania aktywizacyjne LGD zawarte są w Planie komunikacji.</p> <p>LGD Ziemia Gotyku planuje realizację 2 projektów współpracy:</p> <ul style="list-style-type: none"> - międzyregionalny z 2 partnerami z woj. kujawsko-pomorskiego LGD Zakole Dolnej Wisły i LGD Vistula Terra Culmensis - w zakresie aktywizacji lokalnej społeczności poprzez wykorzystanie lokalnych walorów obszaru Ziemi Chełmińskiej - ponadnarodowy min. 1 partner zagraniczny zainteresowany realizacją działań w zakresie upowszechniania odnawialnych źródeł energii i poszanowania dla środowiska naturalnego wśród mieszkańców (wymiana dobrych praktyk – doświadczenia gmin partnerskich LGD Ziemia Gotyku realizujących powstające programy zastosowanie odnawialnych źródeł energii, opracowanie wspólnych metod w zakresie podnoszenia świadomości ekologicznej mieszkańców obszarów wiejskich) lub/ efektywnych metod aktywizacji społeczności lokalnej z innowacyjnym wykorzystaniem lokalnych zasobów oraz lokalnych usług. <p>Projekty współpracy będą realizować cele LSR: ogólny 3 - Podniesienie poziomu kapitału społecznego na obszarze LSR, szczegółowy 3.3. Aktywizacja i animacja lokalnej społeczności do 2023 roku oraz wskaźniki produktu: liczba zrealizowanych projektów współpracy, w tym współpracy międzynarodowej - 2, Liczba LGD uczestniczących w projektach współpracy – 5 oraz wskaźniki rezultatu: Liczba projektów współpracy skierowanych do mieszkańców i turystów – 2.</p>
--	---

Grupy docelowe (opis grupy i uzasadnienie jej wyboru)	Mieszkańcy obszaru LSR i spoza obszaru – działania LGD w zakresie aktywizacji i animacji oraz projektów współpracy będą miały charakter powszechny w możliwością dostępu dla każdego zainteresowanego.
Forma wdrożenia (tryb konkursowy/ projekt grantowy/ operacja własna / projekt współpracy)	Funkcjonowanie i aktywizacja LGD Projekty współpracy
Źródło finansowania	Fundusz wiodący na koszty bieżące i aktywizację. PROW 2014-2020 na projekty współpracy

V.5. Specyfikacja wskaźników przypisanych do przedsięwzięć, celów szczegółowych i celów ogólnych wraz z uzasadnieniem wyboru konkretnego wskaźnika w kontekście ich adekwatności do celów i przedsięwzięć

1.0.	CEL OGÓLNY	Wzrost gospodarczy obszaru LSR Ziemia Gotyku					
1.1.	CELE SZCZEGÓLNE	Tworzenie nowych miejsc pracy, w tym dla grup defaworyzowanych do 2023 roku					
1.2.		Wzrost konkurencyjności mikro i małych firm do 2023 roku					
		Wskaźniki oddziaływania dla celu ogólnego	Jednostka miary	Stan początkowy 2014 rok	Plan 2023 rok		Źródła danych / sposób pomiaru
W.1.0.1	Zmniejszenie udziału bezrobotnych zarejestrowanych w liczbie ludności w wieku produkcyjnym wg płci (ogółem)	%		11,2	9,5 ✓		GUS Bank Danych Lokalnych
W.1.0.2	Wzrost liczby podmiotów wpisanych do rejestru REGON na 10 tys. ludności	Liczba podmiotów / 10 tys. ludności		750	765 ✓		GUS Bank Danych Lokalnych
		Wskaźnik rezultatu dla celów szczegółowych	Jednostka miary	Stan początkowy 2016 rok	Plan 2024 rok	✓	Źródła danych / sposób pomiaru
W1.1	Liczba utworzonych miejsc pracy (ogółem) w tym samozatrudnienie	Etat/samozatrudnienie		0	56 ✓		

	Liczba utworzonych miejsc pracy (ogółem) w tym samozatrudnienie (środki dodatkowe na okres przejściowy)				Ankieta monitorująca Beneficjenta			
W.1.5	Liczba przedsiębiorstw korzystających z usług (nowych i/lub i ulepszonych) świadczonych przez inkubatory przedsiębiorczości	Sztuka	0	15 ✓				
W.1.6	liczba nowych przedsiębiorstw powstałych przy wsparciu instytucji otoczenia biznesu (inkubatora)	Sztuka	0	7 ✓				
Przedsięwzięcia	Grupy docelowe	Sposób realizacji	Wskaźniki produktu					
			Nazwa	Jednostka miary	Wartość			
					Początkowa 2016 rok			
					Końcowa 2024 rok			
					Źródła danych / sposób pomiaru			
1.1.1	"TU ŻYJĘ I TU PRACUJĘ" - NOWE MIEJSCA PRACY NA ZIEMI GOTYKU	Mieszkańcy Osoby z grup defaworyzowanych Podmioty prowadzące działalność gospodarczą	Konkurs	Liczba operacji polegających na utworzeniu nowego przedsiębiorstwa	Sztuka	0	38 ✓	Ankieta monitorująca Beneficjenta
				Liczba operacji polegających na rozwoju istniejącego przedsiębiorstwa		0	18 ✓	
1.2.1	"CHEŁMŻA OŚRODKIEM PRZEDSIĘBIORCZOŚCI LOKALNEJ"	Jednostki samorządu terytorialnego Organizacje pozarządowe Mikro i małe przedsiębiorstwa	Konkurs na inkubatory	Liczba wsparcia Inkubatorów przedsiębiorczości	Sztuka	0	1 ✓	Ankieta monitorująca Beneficjenta
				Liczba usług (nowych lub ulepszonych) świadczonych przez Inkubatory przedsiębiorczości	Sztuka	0	3 ✓	
SUMA			Budżet celu:					
			EUR	PLN				
			1 079 500,00 *	2 629 219,00				
			(w tym środki dodatkowe na okres przejściowy)					

*Dane o bezrobotnych zarejestrowanych obejmują osoby, które zgodnie z Ustawą z dnia 16.X 1991r. o zatrudnieniu i bezrobociu pozostają bez pracy i nie uczą się w szkole, są zdolne do pracy oraz gotowe do podjęcia pracy.

2.0. CEL OGÓLNY		Poprawa standardu życia na obszarze LSR				
2.1. CELE SZCZEGÓLWE		2.1. Rewitalizacja miejscowości wiejskich o dużej koncentracji problemów społeczno-gospodarczych do 2023 roku				
2.2.		2.2. Powstanie i rozwój atrakcyjnej bazy rekreacyjnej, kulturalnej, turystycznej i zabytkowej do 2023 roku				
Wskaźniki oddziaływania dla celu ogólnego		Jednostka miary	Stan początkowy 2014 rok	Plan grudzień 2023 rok	Zródła danych / sposób pomiaru	
W.2.0.1	Wzrost podstawowych dochodów podatkowych na 1 mieszkańca gminy	Zł	1 365,89	1 400,00 ✓	Ministerstwo Finansów w oparciu o dane z gmin / pobranie danych ze strony MF	
Wskaźnik rezultatu dla celów szczegółowych		Jednostka miary	Stan początkowy styczeń 2016 rok	Plan czerwiec 2023 rok	Zródła danych / sposób pomiaru	
W.2.1	Liczba osób korzystających ze zrewitalizowanych obszarów	Osoba	0	1200 ✓	Ankieta monitorująca Beneficjenta	
W.2.2	Liczba osób korzystających z rozwiniętej infrastruktury turystycznej, rekreacyjnej i kulturalnej	Osoba	0	1200 ✓		
W.2.3.	Liczba osób odwiedzających obiekty i zabytki	Osoba	0	500 ✓		
W.2.4.	Liczba osób korzystających z oferty podmiotów działających w obszarze kultury które otrzymały wsparcie	Osoba	0	400 ✓		
W.2.5.	Liczba osób korzystających z wyposażenia mającego na celu szerzenie lokalnej kultury i dziedzictwa lokalnego	Osoba	0	300 ✓		
Przedsięwzięcia		Grupy docelowe	Sposób realizacji	Wskaźniki produktu		

		Wskaźnik rezultatu dla celów szczegółowych	Jednostka miary	Stan początkowy 2016 rok	Plan 2023 rok	Zródła danych / sposób pomiaru
W.3.1	liczba osób uczestniczących w inicjatywach promujących lokalne dziedzictwo przyrodnicze, kulturowe i historyczne oraz inne atrakcje turystyczne i produkty lokalne	Osoba	0	5400 ✓	Ankieta monitorująca Beneficjenta / sprawozdania LGD	
W.3.2	liczba uczestników działań edukacyjnych podnoszących wiedzę, w tym szkolen	Osoba	0	75 ✓		
W.3.3	liczba odbiorców materiałów promocyjno-informacyjnych	Osoba	0	4000 ✓		
W.3.4	liczba osób zagrożonych ubóstwem lub wykluczeniem społecznym, poszukujących pracy po opuszczeniu programu	Osoba	0	min. 40% (spośród osób biernych zawodowo zrekrutowanych do projektu)		
W.3.5.	liczba osób zagrożonych ubóstwem lub wykluczeniem społecznym pracujących po opuszczeniu programu (łącznie z pracującymi na własny rachunek)	Osoba	0	13 ✓		
W.3.6	Liczba osób zagrożonych ubóstwem lub wykluczeniem społecznym, u których wzrosła aktywność społeczna	Osoba	0	165 ✓		
W.3.7.	Liczba osób i podmiotów, które otrzymały wsparcie po udzielonym doradztwie świadczonym przez biuro LGD	Osoba	0	50 ✓		
W.3.8.	Liczba osób uczestniczących w spotkaniach informacyjno-konsultacyjnych LGD	Osoba	0	310 ✓		
W.3.9.	Liczba osób zadowolonych ze spotkań przeprowadzonych przez LGD	Osoba	0	250 ✓		
W.3.10.	Liczba odbiorców publikacji informacyjno-promocyjnych LGD	Osoba	0	500 ✓		
W.3.11.	Liczba odbiorców działań promocyjnych LGD	Osoba	0	5000 ✓		
W.3.12.	Liczba projektów współpracy skierowanych do mieszkańców i turystów	Sztuka	0	2 ✓		
Przedsięwzięcia		Grupy docelowe	Sposób realizacji	Wskaźniki produktu		
		Nazwa			Wartość	

				Jednostka miary	Początkowa 2016 rok	Końcowa 2023 rok	Źródła danych / sposób pomiaru
3.1.1	„RAZEM DLA SIEBIE I DLA INNYCH”	Instytucje kultury Organizacje pozarządowe	Granty	liczba inicjatyw promujących lokalne dziedzictwo przyrodnicze, kulturowe i historyczne oraz inne atrakcje turystyczne i produkty lokalne	0	13	Ankieta monitorująca Beneficjenta / sprawozdania LGD
				liczba działań edukacyjnych podnoszących wiedzę, w tym szkoleń	0	5	
				liczba materiałów promocyjno-informacyjnych	0	13	
3.2.1	„LOKALNE OŚRODKI WŁĄCZENIA SPOŁECZNEGO”	Jednostki samorządu terytorialnego Instytucje opieki społecznej Organizacje pozarządowe Podmioty prowadzące działalność gospodarczą Spółdzielnie społeczne LGD	Granty Konkursy	Liczba osób zagrożonych ubóstwem lub wykluczeniem społecznym objętych wsparciem w programie [osoby]	0	290	Ankieta monitorująca Beneficjenta /sprawozdania LGD
3.3.1	„LOKALNA GRUPA DZIAŁANIA ANIMATOREM	LGD	Funkcjonowanie LGD aktywizacja / animacja Projekty współpracy	liczba osobodni szkoleń dla pracowników LGD	0	30	Sprawozdania z działalności rocznej biura LGD
				liczba osobodni szkoleń dla członków organów LGD	0	40	
				liczba podmiotów którym udzielono doradztwa	0	100	

ŻYCIA SPOLECZNEGO"				liczba spotkań informacyjno-konsultacyjnych (spotkanie, konferencja, szkolenie, warsztat, forum, wyjazd studyjny)	0	24		
					Sztuka	0	10	✓
						0	82	✓
						0	2	✓
						0	5	✓
						0		
SUMA						(bez kosztów bieżących - 437 500,00 EUR+ 56 400,00 EUR (na okres przejściowy))		
					Budżet celu:			
					EUR	PLN		
					187 500,00	2 258 409,00		

V.6. Uzasadnienie wyboru konkretnego wskaźnika w kontekście ich adekwatności do celów i przedsięwzięć

Cel ogólny	Cele szczegółowe	Planowane przedsięwzięcia	Wskaźniki produktu	Wskaźniki rezultatu	Uzasadnienie wyboru wskaźników
Cel ogólny 1 Wzrost gospodarczy obszaru LSR Ziemia Gótyku	Tworzenie nowych miejsc pracy, w tym dla grup defaworyzowanych do 2023 roku	Przedsięwzięcie 1.1.1. "TU ŻYJE! TU PRACUJE" - NOWE MIEJSCA PRACY NA ZIEMI GÓTYKU	- Liczba operacji polegających na utworzeniu nowego przedsiębiorstwa - Liczba operacji polegających na rozwoju istniejącego przedsiębiorstwa	Liczba utworzonych miejsc pracy (ogółem) w tym samozatrudnienie	Przyjęte wskaźniki produktu i rezultatu zostały opracowane na podstawie PROW 2014-2020. Dają one możliwości zmierzenia efektów rozwoju gospodarczego obszaru i poprawy sytuacji na rynku pracy, ze szczególnym uwzględnieniem osób defaworyzowanych

<p>Cel ogólny 2 Poprawa standardu życia na obszarze LSR</p>	<p>Wzrost konkurencyjności mikro i małych firm do 2023 roku</p>	<p>Przedsięwzięcie 1.2.1. „CHELMZA OŚRODKIEM PRZEDSIĘBIORCZOŚCI LOKALNEJ”</p>	<ul style="list-style-type: none"> - Liczba wspartych inkubatorów przedsiębiorczości - Liczba usług (nowych lub ulepszonych) świadczonych przez inkubatory przedsiębiorczości 	<ul style="list-style-type: none"> - Liczba przedsiębiorstw korzystających z usług świadczonych przez inkubatory przedsiębiorczości 	<p>Przyjęte wskaźniki produktu i rezultatu wynikają ze wskazanych w RPO WK-P na lata 2014-2020. Są adekwatne do celów – wzrost konkurencyjności lokalnych firm nastąpi poprzez wsparcie nieinwestycyjnie (skierowane do firm w początkowej fazie rozwoju) świadczone przez usługi inkubatora przedsiębiorczości. Rozwój nowych usług lub ulepszenie usług świadczonych przez firmy wzmacni ich pozycję na rynku gospodarczym, co wpłynie na rozwój gospodarczy</p>
<p>Cel ogólny 2 Poprawa standardu życia na obszarze LSR</p>	<p>Cel szczegółowy 2.1. Rewitalizacja miejscowości wiejskich o dużej koncentracji problemów społeczno-gospodarczych do 2023 roku</p>	<p>Przedsięwzięcie 2.1.1 „ODNOWIONE WSIĘ SZANSA DLA ICH MIESZKAŃCÓW”</p>	<ul style="list-style-type: none"> - Liczba obiektów infrastruktury zlokalizowanych na rewitalizowanych obszarach - Powierzchnia obszarów objętych rewitalizacją - Długość przebudowanych dróg gminnych 	<ul style="list-style-type: none"> - Liczba osób korzystających ze zrewitalizowanych obszarów 	<p>Przyjęte wskaźniki produktu i rezultatu wynikają ze wskazanych w RPO WK-P na lata 2014-2020. Wskaźniki wprost odnoszą się do celu jakim jest rewitalizacja obszarów o dużej koncentracji problemów społeczno-gospodarczych. Poprawa stanu obszarów objętych rewitalizacją wpłynie na poprawę standardu życia na obszarze LSR.</p>
<p>Cel ogólny 2 Poprawa standardu życia na obszarze LSR</p>	<p>Cel szczegółowy 2.2. Powstanie i rozwój atrakcyjnej bazy rekreacyjnej, kulturalnej, turystycznej i zabytkowej do 2023 roku</p>	<p>Przedsięwzięcie 2.2.1 „ZIEMIA GOTYKU ATRAKCYJNA DLA MIESZKAŃCÓW I TURYSTÓW”</p>	<ul style="list-style-type: none"> - liczba rozwiniętych obiektów infrastruktury turystycznej, rekreacyjnej, kulturalnej - liczba zabytków poddanych pracom restauratorskim lub konserwatorskim - liczba podmiotów działających w obszarze kultury, które otrzymały wsparcie (w tym wyposażenie mające na celu szerzenie lokalnej kultury i dziedzictwa kulturowego) - Liczba zrealizowanych operacji obejmujących wyposażenie mające na celu szerzenie lokalnej kultury i dziedzictwa lokalnego 	<ul style="list-style-type: none"> - Liczba osób korzystających z rozwiniętej infrastruktury turystycznej, rekreacyjnej i kulturalnej - Liczba osób odwiedzających obiekty i zabytki - Liczba osób korzystających z oferty podmiotów działających w obszarze kultury które otrzymały wsparcie - Liczba osób korzystających z wyposażenia mającego na celu szerzenie lokalnej 	<p>Przyjęte wskaźniki produktu i rezultatu zostały opracowane na podstawie PROW 2014-2020. Są adekwatne do celów i przedsięwzięć LSR, ponieważ konkretna infrastruktura zrealizowana w LSR, odnowione zabytki i wsparte instytucje kultury (wyposażenie) wpłyną bezpośrednio na stworzenie dobrej, funkcjonalnej i atrakcyjnej bazy rekreacyjnej, kulturalnej, turystycznej i zabytkowej. W ten sposób standard życia mieszkańców się podniesie.</p>

Cel ogólny 3 Podniesienie poziomu kapitału społecznego na obszarze LSR	Cel szczegółowy 3.1. Rozwijanie lokalnych inicjatyw społecznych i kulturalnych do 2023 roku	Przedsięwzięcie 3.1.1 "RAZEM DLA SIEBIE I DLA INNYCH"	- liczba inicjatyw promujących lokalne dziedzictwo przyrodnicze, kulturalne i historyczne oraz inne atrakcje turystyczne i produkty lokalne - liczba działań edukacyjnych podnoszących wiedzę, w tym szkoleń - liczba materiałów promocyjno-informacyjnych	kultury i dziedzictwa lokalnego - liczba osób uczestniczących w inicjatywach promujących lokalne dziedzictwo przyrodnicze, kulturalne i historyczne oraz inne atrakcje turystyczne i produkty lokalne - liczba uczestników działań edukacyjnych podnoszących wiedzę, w tym szkoleń, w tym osób z grup defaworyzowanych - liczba odbiorców materiałów promocyjno-informacyjnych	Przyjęte wskaźniki produktu i rezultatu opracowane na podstawie PROW 2014-2020. Są adekwatne do celów i przedsięwzięć LSR, będą służyć wzrostowi poziomu kapitału społecznego poprzez realizację wielu oddolnych inicjatyw.
Cel szczegółowy 3.2. Zwiększenie aktywności społeczno-zawodowej osób zagrożonych ubóstwem i wykluczeniem społecznym do 2023 roku	Cel szczegółowy 3.2. Zwiększenie aktywności społeczno-zawodowej osób zagrożonych ubóstwem i wykluczeniem społecznym do 2023 roku	Przedsięwzięcie 3.2.1 "LOKALNE OŚRODKI WŁĄCZENIA SPOŁECZNEGO"	- Liczba osób zagrożonych ubóstwem lub wykluczeniem społecznym objętych wsparciem w programie [osoby]	- liczba osób zagrożonych ubóstwem lub wykluczeniem społecznym, poszukujących pracy po opuszczeniu programu - liczba osób zagrożonych ubóstwem lub wykluczeniem społecznym pracujących po opuszczeniu programu (łącznie z pracującymi na własny rachunek) - Liczba osób zagrożonych ubóstwem lub wykluczeniem społecznym, u których wzrosła aktywność społeczna	Przyjęte wskaźniki produktu i rezultatu wynikają ze wskazanych w RPO WK-P na lata 2014-2020. Wskaźniki wprost odnoszą się do celu jakim jest włączenie społeczne osób zagrożonych ubóstwem i wykluczeniem społecznym.
Cel szczegółowy 3.3	Cel szczegółowy 3.3	Przedsięwzięcie 3.3.1 "LOKALNA GRUPA DZIAŁANIA"	-liczba osobodni szkoleń dla pracowników LGD	- Liczba osób i podmiotów, które otrzymały wsparcie po udzielonym doradztwie	Przyjęte wskaźniki produktu i rezultatu wynikają ze wskazanych w PROW 2014-2020 i dodatkowych wynikających z planu

	Aktywizacja i animacja lokalnej społeczności do 2023 roku	ANIMATOREM ŻYCIA SPOŁECZNEGO	<ul style="list-style-type: none"> -liczba osobodni szkoleń dla członków organów LGD - liczba podmiotów którym udzielono doradztwa - liczba spotkań informacyjno-konsultacyjnych (spotkanie, konferencja, szkolenie, warsztat, forum, wyjazd studyjny) - liczba publikacji informacyjno-promocyjnych - liczba działań promocyjnych LGD (stoiska, konkursy, artykuły) - liczba zrealizowanych projektów współpracy, w tym współpracy międzynarodowej - Liczba LGD uczestniczących w projektach współpracy 	<p>świadczonym przez biuro LGD</p> <ul style="list-style-type: none"> - Liczba osób uczestniczących w spotkaniach informacyjno-konsultacyjnych LGD - Liczba osób zadwołonych ze spotkań przeprowadzonych przez LGD - Liczba odbiorców publikacji informacyjno-promocyjnych LGD -Liczba odbiorców działań promocyjnych LGD - Liczba projektów współpracy skierowanych do mieszkańców i turystów 	komunikacji, będą przyczyniać się do aktywizacji i animacji społecznej, a tym samym skutecznego wdrożenia LSR.
--	---	------------------------------	---	---	--

V.7. Źródła pozyskania danych do pomiaru.

Dane do pomiaru wskaźników produktu i rezultatu będą pozyskiwane na dwóch etapach – na etapie wyboru operacji, gdzie będzie badane w jaki sposób i w jakim stopniu dana operacja będzie realizować wskaźniki określone w LSR, oraz na etapie rozliczenia operacji kiedy to Beneficjent będzie rozliczał konkretne wskaźniki produktu i rezultatu. Zrealizowane wskaźniki zostaną przedstawione w ankiecie monitorującej składanej do biura LGD po wypłacie środków z tytułu końcowego wniosku o płatność a w przypadku grantów, Beneficjenci będą się rozliczać składając wniosek o płatność i sprawozdania do LGD, a następnie LGD będzie całościowo rozliczać projekt grantowy w SW. W przypadku projektów własnych, wdrażania projektów współpracy, aktywizacji LGD będzie sporządzać sprawozdania wewnętrzne z monitorowania LSR oraz badać stopień realizacji zakresu rzeczowego i finansowego LSR w formie badań ewaluacyjnych. Ponadto LGD będzie sporządzać wnioski o płatność i sprawozdania dla SW przy rozliczeniu działań własnych. Wskaźniki oddziaływania są oszacowane na podstawie danych Głównego Urzędu Statystycznego w tzw. Banku Danych Lokalnych oraz Ministerstwa Finansów i Urzędów Gmin.

V.8. Sposób i częstotliwość dokonywania pomiaru, uaktualniania danych

W ramach prowadzonych czynności monitorujących, Dyrektor Biura będzie odpowiadał za monitorowanie planu działania i budżetu LSR. W ramach czynności planowane jest bieżące monitorowanie i sporządzanie co pół roku sprawozdań z monitoringu w zakresie oceny postępu rzeczowego, czasowego i finansowego realizacji planu działania w odniesieniu do wskaźników produktu, rezultatu, celów i przedsięwzięć. Dane w zakresie konkretnych produktów i rezultatów realizacji danych przedsięwzięć będą podawane przez Beneficjentów w formie oświadczenia w ankiecie monitorującej wraz z dołączoną dokumentacją potwierdzającą realizację operacji w zakresie

zakładanym we wniosku o wsparcie. Ankiety będą składane w biurze LGD (osobiście lub pocztą), weryfikowane, a następnie wprowadzane do elektronicznego zestawienia np. excel. Bieżące monitorowanie wskaźników ma znaczenie w kwestiach ogłaszania naborów na kolejne zakresy tematyczne. Jeśli w danym zakresie zostaną osiągnięte wskaźniki, nabór wniosków nie będzie mógł obejmować takiego wskaźnika bez aktualizacji LSR zatwierdzonej przez SW.

V.9. Stan początkowy wskaźnika oraz wyjaśnienie sposobu jego ustalenia.

Stan początkowy wskaźników oddziaływania został ustalony na podstawie najbardziej aktualnych danych statystyki publicznej – czyli dane na koniec 2014 roku. Natomiast stan początkowy produktu i rezultatu jest ustalony na poziomie „0” ponieważ dotyczy produktów i rezultatów, które powstaną w wyniku realizacji LSR. W odniesieniu do czasu pomiaru realizacji wskaźników produktu i rezultatu stan początkowy został ustalony na 2016 roku, czyli na rok rozpoczęcia realizacji LSR.

V.10 Stan docelowy wskaźnika oraz wyjaśnienie dotyczące sposobu jego ustalenia

Stan docelowy wskaźników produktu jest liczony na koniec 2023 roku, choć dane dostępne mogą być za 2022, należy jednak pamiętać, że oddziaływania realizacji LSR jest odroczone w czasie. Niektóre efekty podjętej interwencji będą widoczne dopiero po kilku latach od zakończenia realizacji LSR. Natomiast wskaźniki produktu i rezultatu odnoszące się do konkretnych celów i przedsięwzięć będą kumulatywnie zliczane na koniec 2018, 2021 i 2023 roku (na podstawie operacji/grantów/działan własnych LGD w ramach funkcjonowania, które zostały rozliczone i wypłacone).

Tabela 5.1. Matryca powiązań diagnozy obszaru i ludności, analizy SWOT oraz celów i wskaźników

Zidentyfikowane problemy/wyzwania społeczno-ekonomiczne	Cel ogólny	Cele szczegółowe	Planowane przedsięwzięcia	Produkty	Rezultaty	Oddziaływanie	Czynniki zewnętrzne mające wpływ na realizację działań i osiągnięcie wskaźników

<p>Niski poziom rozwoju lokalnej przedsiębiorczości i związane z tym zbyt mała liczba miejsc pracy, Duża liczba osób w trudnej sytuacji życiowej na rynku pracy (niepełnosprawni) Wysoki poziom bezrobocia, Słaba skuteczność w pozyskiwaniu inwestorów zewnętrznych, ograniczony dostęp do placówek opieki nad dziećmi i osobami starszymi, niezaspokojona potrzeba do usług specjalistycznych/ bardzo dobre położenie komunikacyjne, tereny inwestycyjne, dobrze rozwinięta sieć dróg w gminach</p>	<p>Cel ogólny 1 Wzrost gospodarczy obszaru LSR Ziemia Gotyku</p>	<p>Cel szczegółowy 1.1. Tworzenie nowych miejsc pracy, w tym dla grup defaworyzowanych do 2023 roku</p>	<p>Przedsięwzięcie 1.1.1 „TU ŻYJĘ I TU PRACUJĘ” - NOWE MIEJSCA PRACY NA ZIEMI GOTYKU</p>	<p>Produkt 1 - Liczba operacji polegających na utworzeniu nowego przedsiębiorstwa Produkt 2 - Liczba operacji polegających na rozwoju istniejącego przedsiębiorstwa</p>	<p>Rezultat 1 - Liczba utworzonych miejsc pracy (ogółem) w tym samozatrudnienie</p>	<p>Oddziaływanie 1 Zmniejszenie udziału bezrobotnych zarejestrowanych w liczbie ludności w wieku produkcyjnym w ogółem</p>	<p>Możliwość pozyskania środków z UE, udział w Zintegrowanych Inwestycjach Terytorialnych (ZIT) dla Bydgosko-Toruńskiego Obszaru Terytorialnego, bliskość Torunia i Bydgoszczy jako dużych aglomeracji miejskich i instytucjami otoczenia biznesu,</p>
<p>Brak wsparcia prawnego organizacyjnego dla młodych przedsiębiorców, brak inkubatorów przedsiębiorczości/ funkcjonowanie miejskiego targowiska w Chelmży, bardzo dobre położenie komunikacyjne</p>		<p>Cel szczegółowy 1.2. Wzrost konkurencyjności mikro i małych firm do 2023 roku</p>	<p>Przedsięwzięcie 1.2.1 „CHELMŻA OŚRODKIEM PRZEDSIĘBIORCZOŚCI LOKALNEJ”</p>	<p>Produkt 3 - Liczba wspartych inkubatorów przedsiębiorczości Produkt 4 - Liczba usług (nowych lub ulepszonych) świadczonych przez inkubatory przedsiębiorczości</p>	<p>Rezultat 2 - Wzrost zatrudnienia we wspieranych przedsiębiorstwach (w przeliczeniu na pełne etaty średnioroczne) Rezultat 3 - Liczba nowych produktów / usług wprowadzonych w przedsiębiorstwie Rezultat 4</p>	<p>Oddziaływanie 2 Wzrost liczby podmiotów wpisanych do rejestru REGON na 10 tys. ludności</p>	<p>ograniczony potencjał rozwojowy mikro przedsiębiorstw ze względu na wysokie koszty prowadzenia działalności i utrzymania miejsc pracy, utworzenie inkubatora przedsiębiorczości,</p>

					<p>- Liczba udoskonaleń produktów / usług wprowadzonych w przedsiębiorstwie</p> <p>Rezultat 5</p> <p>- Liczba przedsiębiorstw korzystających z usług świadczonych przez inkubatory przedsiębiorczości</p>		
<p>Słaba skuteczność w pozyskiwaniu inwestorów zewnętrznych</p> <p>Duża liczba osób w trudnej sytuacji życiowej na rynku pracy (niepełnosprawni), wysoki poziom bezrobocia, wzrost liczby rodzin korzystających z pomocy społecznej</p>	<p>Cel ogólny 2</p> <p>Poprawa standardu życia na obszarze LSR</p>	<p>Cel szczegółowy 2.1.</p> <p>Rewitalizacja miejscowości i wiejskich o dużej koncentracji problemów społeczno-gospodarczych do 2023 roku</p>	<p>Przedsięwzięcie 2.1.1</p> <p>„ODNOWIONE WSIE SZANSA DLA ICH MIESZKAŃCÓW”</p>	<p>Produkt 1</p> <p>- Liczba obiektów infrastruktury zlokalizowanych na rewitalizowanych obszarach</p> <p>Produkt 2</p> <p>- Powierzchnia obszarów objętych rewitalizacją</p> <p>Produkt 3</p> <p>- Długość przebudowanych dróg gminnych</p>	<p>Rezultat 2</p> <p>- Liczba osób korzystających ze zrewitalizowanych obszarów</p>	<p>Oddziaływanie 3</p> <p>Wzrost podstawowych dochodów podatkowych na 1 mieszkańca gminy</p>	<p>Możliwość pozyskania środków z UE, udział w Zintegrowanych Inwestycjach Terytorialnych (ZIT) dla Bydgosko-Toruńskiego Obszaru Terytorialnego, kompleksowe programy krajowe skierowane na rewitalizację fizyczną, społeczną i gospodarczą terenów wiejskich i miejskich, wzrost popularności instalacji zimniejszających</p> <p>szkodliwe oddziaływanie na środowisko, System pomocy społecznej utrwalający</p>

<p>Niepełniający nowoczesnych standardów stan większości budynków użyteczności publicznej, w tym bariery architektoniczne, zbyt słabo zagospodarowane centra miejscowości, zbyt małe wykorzystanie istniejącej infrastruktury społecznej</p> <p>Niewystarczająca infrastruktura turystyczna i rekreacyjna oraz promocja walorów/ Bogate walory przyrodnicze, bogate dziedzictwo historyczno-kulturowe</p>		<p>Cel szczegółowy 2.2. Powstanie i rozwój atrakcyjnej bazy rekreacyjnej, kulturalnej, turystycznej i zabytkowej do 2023 roku</p>	<p>Przedsięwzięcie 2.2.1 „ZIEMIA GOTYKU ATRAKCYJNA DLA MIESZKAŃCÓW I TURYSTÓW”</p>	<p>Produkt 4 - liczba rozwiniętych obiektów infrastruktury turystycznej, rekreacyjnej, kulturalnej</p> <p>Produkt 5 - liczba zabytków poddanych pracom restauratorskim lub konserwatorskim</p> <p>Produkt 6 - liczba podmiotów działających w obszarze kultury, które otrzymały wsparcie (w tym wyposażenie mające na celu szerzenie lokalnej kultury i dziedzictwa kulturowego)</p> <p>Produkt 7 - Liczba zrealizowanych operacji obejmujących wyposażenie mające na celu szerzenie lokalnej kultury i dziedzictwa lokalnego</p>	<p>Produkt 1 - liczba inicjatyw promujących lokalne dziedzictwo przyrodnicze, kulturowe i historyczne oraz inne atrakcje turystyczne i produkty lokalne</p> <p>Produkt 2 - liczba działań edukacyjnych podnoszących wiedzę, w tym szkoleń</p> <p>Produkt 3</p>	<p>Przedsięwzięcie 3.1.1 „RAZEM DLA SIEBIE I DLA INNYCH”</p>	<p>Rezultat 3 - Liczba osób korzystających z rozwiniętej infrastruktury turystycznej, rekreacyjnej i kulturalnej</p> <p>Rezultat 4 - Liczba osób odwiedzających obiekty i zabytki</p> <p>Rezultat 5 - Liczba osób korzystających z oferty podmiotów działających w obszarze kultury które otrzymały wsparcie</p> <p>Rezultat 6 - Liczba osób korzystających z wyposażenia mającego na celu szerzenie lokalnej kultury i dziedzictwa lokalnego</p> <p>Rezultat 1 - liczba osób uczestniczących w inicjatywach promujących lokalne dziedzictwo przyrodnicze, kulturowe i historyczne oraz inne atrakcje turystyczne i produkty lokalne</p> <p>Rezultat 2 - liczba uczestników działań edukacyjnych</p>	<p>beztrobie i patologie społeczne</p> <p>Możliwość pozyskania środków z UE, Rozwój turystyki i rekreacji, wzrost zainteresowania inwestorów zewnętrżnych inwestycjami w infrastrukturę rekreacyjną i turystyczną,</p>	<p>Możliwość pozyskania środków z UE, nowo powstające organizacje pozarządowe, zwiększona aktywność mieszkańców zyciem społecznym, rozwój turystyki i rekreacji</p>
<p>Niski potencjał organizacyjno-finansowy organizacji społecznych, zbyt słabo rozwinięta oferta kulturalna, małe wsparcie na kultywowanie tradycji lokalnych</p> <p>Niewystarczająca infrastruktura turystyczna i rekreacyjna oraz promocja walorów</p>	<p>Cel ogólny 3 Podniesienie poziomu kapitału społecznego na obszarze LSR</p>	<p>Cel szczegółowy 3.1. Rozwijanie lokalnych inicjatyw społecznych i kulturalnych do 2023 roku</p>	<p>Przedsięwzięcie 3.1.1 „RAZEM DLA SIEBIE I DLA INNYCH”</p>	<p>Produkt 1 - liczba inicjatyw promujących lokalne dziedzictwo przyrodnicze, kulturowe i historyczne oraz inne atrakcje turystyczne i produkty lokalne</p> <p>Produkt 2 - liczba działań edukacyjnych podnoszących wiedzę, w tym szkoleń</p> <p>Produkt 3</p>	<p>Produkt 1 - liczba osób uczestniczących w inicjatywach promujących lokalne dziedzictwo przyrodnicze, kulturowe i historyczne oraz inne atrakcje turystyczne i produkty lokalne</p> <p>Rezultat 2 - liczba uczestników działań edukacyjnych</p>	<p>Oddziaływanie 4 Zwiększenie liczby fundacji, stowarzyszeń i organizacji społecznych na 10 tys. mieszkańców</p>	<p>Możliwość pozyskania środków z UE, nowo powstające organizacje pozarządowe, zwiększona aktywność mieszkańców zyciem społecznym, rozwój turystyki i rekreacji</p>	<p>Możliwość pozyskania środków z UE, nowo powstające organizacje pozarządowe, zwiększona aktywność mieszkańców zyciem społecznym, rozwój turystyki i rekreacji</p>	

<p>Zbyt małe wykorzystanie istniejącej infrastruktury społecznej np. świetlic wiejskich z powodu braku stałej obsługi, niewystarczająca infrastruktura turystyczna i rekreacyjna oraz promocja walorów</p>	<p>Cel szczegółowy 3.3 Aktywizacja i animacja lokalnej społeczności do 2023 roku</p>	<p>Przedsięwzięcie 3.3.1 „LOKALNA GRUPA DZIAŁANIA ANIMATOREM ŻYCIA SPOŁECZNEGO”</p>	<p>Produkt 5 -liczba osobodni szkoleń dla pracowników LGD Produkt 6 -liczba osobodni szkoleń dla członków organów LGD Produkt 7 - liczba podmiotów którym udzielono doradztwa Produkt 8 - liczba spotkań informacyjno-konsultacyjnych (spotkanie, konferencja, szkolenie, warsztat, forum, wyjazd studyjny) Produkt 9 - liczba publikacji informacyjno-promocyjnych Produkt 10 liczba działań promocyjnych LGD (stoiska, konkursy, artykuły) Produkt 11 - liczba zrealizowanych projektów współpracy, w tym współpracy międzynarodowej Produkt 12 - Liczba LGD uczestniczących w projektach współpracy</p>	<p>Rezultat 7 - Liczba osób i podmiotów, które otrzymały wsparcie po udzielonym doradztwie świadczonym przez biuro LGD Rezultat 8 - Liczba osób uczestniczących w spotkaniach informacyjno-konsultacyjnych LGD Rezultat 9 - Liczba osób zadowolonych ze spotkań przeprowadzonych przez LGD Rezultat 10 - Liczba odbiorców publikacji informacyjno-promocyjnych LGD Rezultat 11 - Liczba odbiorców działań promocyjnych LGD Rezultat 12 - Liczba projektów współpracy skierowanych do mieszkańców i turystów</p>	<p>Oddziaływanie 1-5 ponieważ LGD poprzez swoje działania będzie wpływać na osiąganie wszystkich celów LSR</p>	<p>Możliwość pozyskania środków UE, możliwość podnoszenia kwalifikacji w ramach szkoleń realizowanych ze środków unijnych</p>
--	--	---	--	---	--	---

Załącznik nr 2 do Aneksu nr 18 do Umowy nr
 00005-6833-UM0220005/15 z dnia 19.05.2016 r.

Rozdział VIII. Budżet LSR

VIII. 1. Ogólna charakterystyka budżetu w tym wskazanie funduszy EFSI stanowiących źródło finansowania LSR

LSR jest strategią wielofunduszową współfinansowaną z 3 źródeł zgodnie z poniższym:

Nazwa funduszu UE	Program	Działanie	Maksymalna kwota	
			EUR	PLN
Europejski Fundusz Rolny na Rzecz Rozwoju Obszarów Wiejskich (EFRROW)	Program Rozwoju Obszarów Wiejskich na lata 2014-2020 (PROW)	Poddziałanie 19.2 – Wsparcie na wdrażanie operacji w ramach strategii rozwoju lokalnego kierowanego przez społeczność	1 665 000,00 + 470 000,00 (środki dodatkowe na okres przejściowy)	0,00
		Poddziałanie 19.3 – Przygotowanie i realizacja działań w zakresie współpracy z lokalną grupą działania	37 500,00	0,00
Europejski Fundusz Rozwoju Regionalnego	Regionalny Program Operacyjny Województwa Kujawsko – Pomorskiego na lata 2014-2020 (RPO WK-P)	Os priorytetowa 7 Rozwój lokalny kierowany przez społeczność Działanie 7.1. Rozwój lokalny kierowany przez społeczność	0,00	8 314 664,00
Europejski Fundusz Społeczny		Os priorytetowa 11 Rozwój lokalny kierowany przez społeczność Działanie 11.1 Włączenie społeczne na obszarach objętych LSR	0,00	2 258 409,00
Fundusz wiodący	Wsparcie funkcjonowania LGD (koszty bieżące i aktywizacja/animacja)		512500,00 + 56 400,00 EUR (środki dodatkowe na okres przejściowy)	0,00
SUMA LSR			2 215 000,00 + 526 400,00 (środki dodatkowe na okres przejściowy)	10 573 073,00

Zasady ustalania kwot:

- Maksymalna kwota podziałania 19.2 uzależniona jest od liczby ludności zamieszkującej obszar objęty

LSR tj. gminę Chelmża, Łubianka, Łysomice, Papowo Biskupie i miasto Chelmża na dzień 31.12.2013 r. tj. 45 033 osób

- Wysokość kosztów na działanie 19.3 PROW ustalono zgodnie z dokumentem „Sposób ustalania wysokości dostępnych środków przeznaczonych na realizację LSR” na poziomie 3% kwoty limitu przeznaczanej na działanie 19.2 PROW
- Zgodnie z założeniem PROW powyżej 50% budżetu wskazanego na poddziałanie 19.2 przeznaczono na realizację przedsięwzięć związanych z tworzeniem miejsc pracy
- W przypadku PROW kwota zaplanowana w ramach LSR obok pomocy przewidzianej na wsparcie beneficjentów obejmuje także krajowy wkład środków publicznych pochodzących ze środków własnych beneficjentów, będących podmiotami sektora finansów publicznych w wysokości zapewniającej współfinansowanie wkładu EFRROW
- Kwoty do RPO WK-P zostały oszacowane w oparciu o wskaźniki przyjęte Stanowiskiem Zarządu Województwa Kujawsko-Pomorskiego z dnia 3 czerwca 2015 r. do wyliczenia wartości wsparcia na wdrażanie operacji w ramach LSR
- Koszt funkcjonowania LGD (koszty bieżące i aktywizacja/animacja) z uwagi na wielofunduszowy charakter LSR zostaną pokryte z 1 wyznaczonego funduszu tzw. funduszu wiodącego, który zostanie wskazany LGD przez Samorząd Województwa Kujawsko – Pomorskiego.

VIII.2. Opis powiązań budżetu z celami LSR

Przedsięwzięcie a	Wartość		Cele szczegółowe LSR	Wartość		Cel ogólny LSR	Wartość	
	EUR	PLN		EUR	PLN		EUR	PLN
1.1.1 „Tu żyje tu pracuję” – nowe miejsca pracy na Ziemia Gotyku	915 00 0,00 + 164 50 0,00 ✓	0,00	1.1. Tworzenie nowych miejsc pracy, w tym dla grup defaworyzowanych	915 0 00,00 + 164 5 00,00 ✓	0,00	1. Wzrost gospodarczy LSR Ziemia Gotyku	915 000,00 + 164 500,00 (środki dodatkowe na okres przejściowy)	2 629 219,00 ✓
1.1.2 Chelmża ośrodkiem przedsiębiorczości lokalnej	0,00	2 629 219,0 0 ✓	1.2. Wzrost konkurencyjności mikro i małych firm do 2023 roku	0,00	2 629 219,00 ✓			
2.1.1 Odnowione wsie szansą dla ich mieszkańców	0,00	5 685 445,0 0 ✓	1.2. Rewitalizacja miejscowości wiejskich o dużej koncentracji problemów społeczno-gospodarczych do 2023 roku	0,00	5 685 445,00 ✓	2. Podniesienie standardu życia na obszarze LSR	675 000,00 + 305 500,00 (środki dodatkowe na okres przejściowy)	5 685 445,00 ✓
2.2.1 Ziemia Gotyku atrakcyjna dla mieszkańców i turystów	675 00 0,00 + 305 50 0,00 ✓	0,00	1.2. Powstanie i rozwój atrakcyjnej bazy rekreacyjnej, kulturalnej, turystycznej i zabytkowej do 2023 roku	675 0 00,00 + 305 5 00,00 ✓	0,00			
3.1.1. Razem dla siebie i dla innych	75 000, 00 ✓	0,00	3.1. Rozwijanie lokalnych inicjatyw społecznych i kulturalnych do 2023 roku	75 00 0,00 ✓	0,00	3. Podniesienie poziomu kapitału społecznego na obszarze LSR	625 000,00 ✓	2 258 409,00 ✓
3.2.1. Lokalne Ośrodki włączenia społecznego	0,00	2 258 409,0 0 ✓	1.3. Zwiększenie aktywności społeczno-zawodowej osób zagrożonych ubóstwem i wykluczeniem społecznym do 2023 roku	0,00	2 258 409,00 ✓			
3.3.1. Lokalna grupa działania animatorem	550 00 0,00	0,00	3.3. Aktywizacja i animacja lokalnej społeczności do 2023 roku	550 0 00,00 ✓	0,00			

życia społecznego								
RAZEM LSR							2 215 000,00 ✓ + 470 000,00 ✓ (środki dodatkowe na okres przejściowy)	10 573 073,00 ✓

3. Zasady premiowania projektów, w których wkład własny Wnioskodawcy przekracza intensywność pomocy:

Intensywność pomocy dla poszczególnych przedsięwzięć w ramach LSR oraz zasady premiowania projektów zostały szczegółowo określone w rozdziale V Cele i wskaźniki oraz VI Sposób wyboru i oceny operacji oraz sposób ustanowienia kryteriów wyboru

Projekty, w ramach których wkład własny Wnioskodawcy przekracza intensywność pomocy premiowane są w dwojaki sposób:

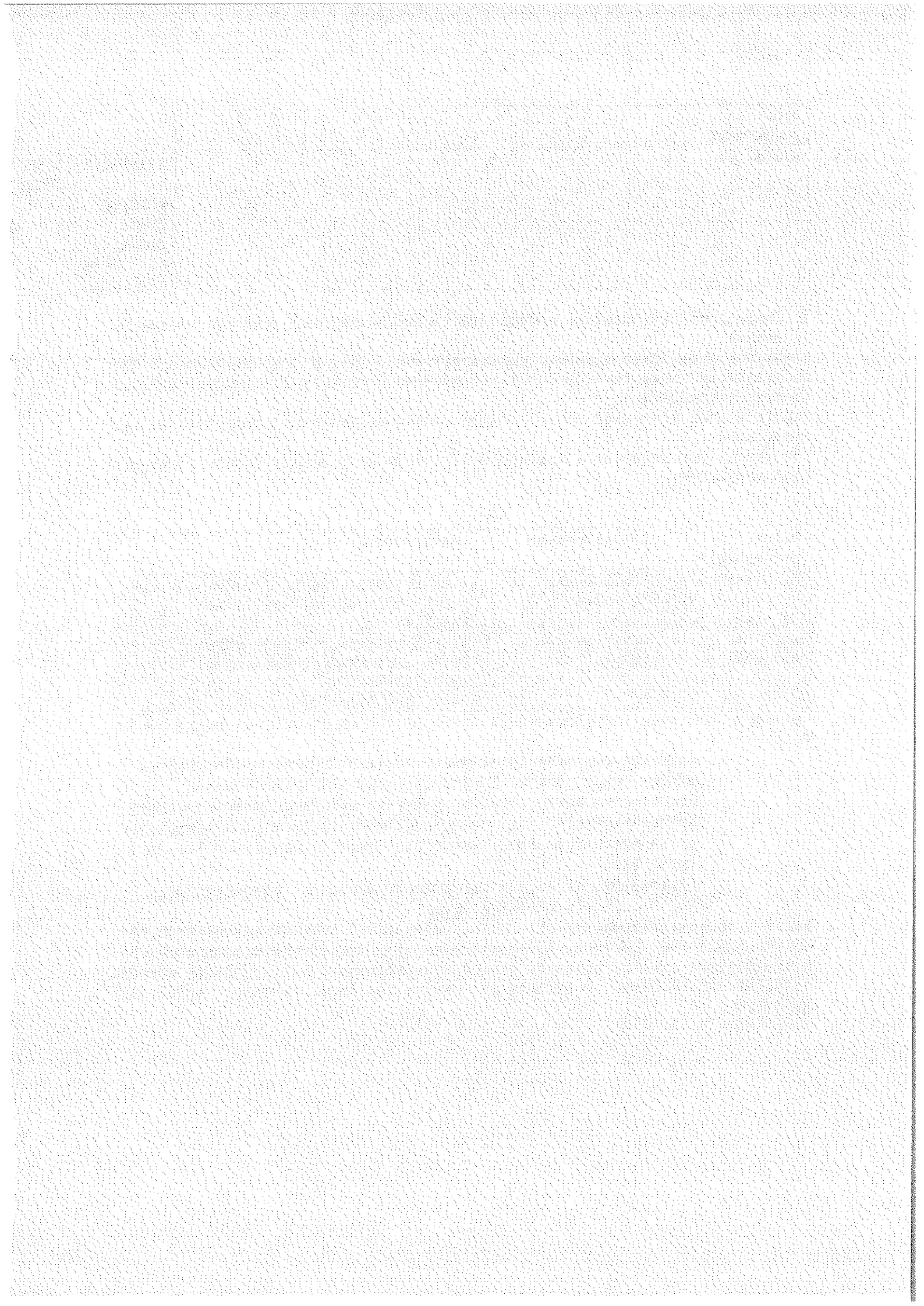
- **po pierwsze** – poprzez preferencje w ramach lokalnych kryteriów wyboru w ramach projektów grantowych w przedsięwzięciu LSR:

Nazwa przedsięwzięcia	Nazwa kryterium	Ocena punktowa
Przedsięwzięcie 3.1.1 – Razem dla siebie i dla innych w ramach projektów grantowych	Wkład własny wnioskodawcy (Grantobiorcy) w kosztach realizacji grantu	5 pkt – Grantobiorca zakłada wkład własny na poziomie minimum 10% wnioskowanej kwoty kosztów kwalifikowalnych
		3 pkt – Grantobiorca zakłada wkład własny na poziomie minimum 5% wnioskowanej kwoty kosztów kwalifikowalnych
		0 pkt – Grantobiorca nie zakłada wkładu własnego

- **po drugie** – w przypadku równej liczby punktów o miejscu na liście operacji wybranych decyduje kryterium kluczowe:

- w pierwszej kolejności wysokość wkładu własnego Wnioskodawcy, tj.** Wnioskodawca zakładający większy udział wkładu własnego w kosztach kwalifikowalnych zostanie sklasyfikowany na wyższym miejscu listy operacji wybranych (dotyczy projektów grantowych dla Przedsięwzięcia 3.1.1. Razem dla siebie i dla innych), a w przypadku przedsięwzięć, gdzie nie ma kryterium „wkładu własnego”, decyduje tzw. „kryterium kluczowe” wskazane w każdym przedsięwzięciu,
- w dalszej kolejności** – decyduje data i godzina złożenia wniosku o przyznanie pomocy w miejscu wskazanym w ogłoszeniu o naborze.

Budżet na operacje w przedsięwzięciu 1.1.1. „TU ŻYJĘ I TU PRACUJĘ” - NOWE MIEJSCA PRACY NA ZIEMI GOTYKU dedykowane w LSR grupom defaworyzowanym oraz na tworzenie nowych miejsc pracy w tym samozatrudnienie, natomiast budżet na projekty w przedsięwzięciu 3.2.1. „LOKALNE OŚRODKI WŁĄCZENIA SPOŁECZNEGO” dedykowany jest osobom zagrożonym ubóstwem i wykluczeniem społecznym.



Liczba przedsiębiorstw korzystających z usług świadczonych przez inkubatory przedsiębiorczości	-	-	-	-	-	-	-	15 ✓	100 ✓ %	-	-	-	15 ✓	-	-	Realizacja LSR
liczba nowych przedsiębiorstw powstałych przy wsparciu instytucji otoczenia biznesu (inkubatora)	-	-	-	-	-	-	-	7 ✓	100 ✓ %	-	-	-	7 ✓	-	-	Realizacja LSR
Razem cel ogólny 1	50000	0,00	0,00	27500	2629	219,00	0,00	304	0,00	1079	2629	500,00	500,00	219,00	219,00	

CEL OGÓLNY 2	Lata	2016-2018				2019-2021				2022-2024				RAZEM 2016-2024				Progr am	Pod dział anie/ zakr es Prog ram u
		Wartość z jedn ostki	% realizacji	Planowane wsparcie	Wartość z jedn ostki	% realizacji	Planowane wsparcie	Wartość z jedn ostki	% realizacji	Planowane wsparcie	Wartość z jedn ostki	% realizacji	Planowane wsparcie	Wartość z jedn ostki	Razem planowane wsparcie	Razem wartość	Wskazniki		
Poprawa Standardu Życia na obszarze LSR	Nazwa wskaźnika	Wartość z jedn ostki	% realizacji	Planowane wsparcie	Wartość z jedn ostki	% realizacji	Planowane wsparcie	Wartość z jedn ostki	% realizacji	Planowane wsparcie	Wartość z jedn ostki	% realizacji	Planowane wsparcie	Wartość z jedn ostki	Razem planowane wsparcie	Razem wartość	Wskazniki		
		Wartość z jedn ostki	% realizacji	Planowane wsparcie	Wartość z jedn ostki	% realizacji	Planowane wsparcie	Wartość z jedn ostki	% realizacji	Planowane wsparcie	Wartość z jedn ostki	% realizacji	Planowane wsparcie	Wartość z jedn ostki	Razem planowane wsparcie	Razem wartość	Wskazniki		
		Wartość z jedn ostki	% realizacji	Planowane wsparcie	Wartość z jedn ostki	% realizacji	Planowane wsparcie	Wartość z jedn ostki	% realizacji	Planowane wsparcie	Wartość z jedn ostki	% realizacji	Planowane wsparcie	Wartość z jedn ostki	Razem planowane wsparcie	Razem wartość	Wskazniki		
		Wartość z jedn ostki	% realizacji	Planowane wsparcie	Wartość z jedn ostki	% realizacji	Planowane wsparcie	Wartość z jedn ostki	% realizacji	Planowane wsparcie	Wartość z jedn ostki	% realizacji	Planowane wsparcie	Wartość z jedn ostki	Razem planowane wsparcie	Razem wartość	Wskazniki		
		Wartość z jedn ostki	% realizacji	Planowane wsparcie	Wartość z jedn ostki	% realizacji	Planowane wsparcie	Wartość z jedn ostki	% realizacji	Planowane wsparcie	Wartość z jedn ostki	% realizacji	Planowane wsparcie	Wartość z jedn ostki	Razem planowane wsparcie	Razem wartość	Wskazniki		
		Wartość z jedn ostki	% realizacji	Planowane wsparcie	Wartość z jedn ostki	% realizacji	Planowane wsparcie	Wartość z jedn ostki	% realizacji	Planowane wsparcie	Wartość z jedn ostki	% realizacji	Planowane wsparcie	Wartość z jedn ostki	Razem planowane wsparcie	Razem wartość	Wskazniki		
		Wartość z jedn ostki	% realizacji	Planowane wsparcie	Wartość z jedn ostki	% realizacji	Planowane wsparcie	Wartość z jedn ostki	% realizacji	Planowane wsparcie	Wartość z jedn ostki	% realizacji	Planowane wsparcie	Wartość z jedn ostki	Razem planowane wsparcie	Razem wartość	Wskazniki		
		Wartość z jedn ostki	% realizacji	Planowane wsparcie	Wartość z jedn ostki	% realizacji	Planowane wsparcie	Wartość z jedn ostki	% realizacji	Planowane wsparcie	Wartość z jedn ostki	% realizacji	Planowane wsparcie	Wartość z jedn ostki	Razem planowane wsparcie	Razem wartość	Wskazniki		

Cel szczegółowy 2.1. Rewitalizacja miejscowości wiejskich o dużej koncentracji problemów społeczno-gospodarczych do 2023 roku

Cel szczegółowy 2.1. Rewitalizacja miejscowości wiejskich o dużej koncentracji problemów społeczno-gospodarczych do 2023 roku													PROW	RPO		
Przedsięwzięcie 2.1.1 Odnowione wsie szansą dla ich mieszkańców													Realizacja LSR			
Liczba obiektów infrastruktury zlokalizowanych na rewitalizowanych obszarach	4 ✓	30% ✓	0,00 ✓	12500,00 ✓	6 szt. ✓	76% ✓	0,00 ✓	37766,21,00 ✓	3 szt. ✓	100% ✓	0,00 ✓	658824,00 ✓		13 szt. ✓	0,00 ✓	5685445,00 ✓
Powierzchnia obszarów objętych rewitalizacją	2,7 ✓ ha	90% ✓			0,3 ✓ ha	100% ✓			-	-			3 ha ✓			Realizacja LSR
Długość przebudowanych dróg gminnych	260 ✓ m	68% ✓			120 ✓ m	100% ✓			-	-			380 m ✓			Realizacja LSR
Razem cel szczegółowy 2.1.			0,00	12500,00,00 ✓			0,00	37766,21,00 ✓			0,00	658824,00 ✓		0,00	5685445,00 ✓	
Wskaźnik rezultatu																

Liczba osób korzystających ze zrewitalizowanych obszarów	700 osób	58% <input checked="" type="checkbox"/>	-	500 osób	100% <input checked="" type="checkbox"/>	-	-	-	-	-	120 osób	-	Realizacja LSR	
Cel szczegółowy 2.2. Powstanie i rozwój atrakcyjnej bazy rekreacyjnej, kulturalnej, turystycznej i zabytkowej do 2023 roku														
- liczba rozwiniętych obiektów infrastruktury turystycznej, rekreacyjnej, kulturalnej	5 szt. <input checked="" type="checkbox"/>	25% <input checked="" type="checkbox"/>	25000 0,00	9 szt. <input checked="" type="checkbox"/>	70% <input checked="" type="checkbox"/>	25091 2,78	0,00	6 szt. <input checked="" type="checkbox"/>	100% <input checked="" type="checkbox"/>	30550 0,00+	20 szt. <input checked="" type="checkbox"/>	50091 2,78 +30550 00,00	0,00	Realizacja LSR
liczba zabytków poddanych pracom restauratorskim lub konserwatorskim	1 szt. <input checked="" type="checkbox"/>	100% <input checked="" type="checkbox"/>	23141 72	-	-	-	-	-	-	-	1 szt. <input checked="" type="checkbox"/>	23141, 72	0,00	Realizacja LSR
- liczba podmiotów	2 szt. <input checked="" type="checkbox"/>	33% <input checked="" type="checkbox"/>	30000 0,00	1 szt. <input checked="" type="checkbox"/>	50% <input checked="" type="checkbox"/>	36932, 62	0,00	-	-	84012, 88	6 szt. <input checked="" type="checkbox"/>	15094 5,50	0,00	Realizacja LSR
Przedsięwzięcie 2.2.1. Ziemia gotycka atrakcyjna dla mieszkańców "Turystów"														
														Realizacja LSR

Razem cel szczegółowy 2.2	30314	0,00	28784	0,00	389512	0	980	0,00
	1,72 ✓		5,40 ✓		,88 ✓		500,00 ✓	

Razem cel ogólny 2	30314	12500	28784	37766	389512	658824	980	56854
	1,72	00,00	5,40	21,00	,88	,00	500,00	45,00

CEL	2016-2018		2019-2021		2022-2023		RAZEM 2016-2023		Progr	Pod								
	Lata																	
OGOLNY 3 Podniesienie poziomu kapitału społecznego na obszarze LSR	Nazwa	Wła	%	Planowane	Wła	%	Planowane	Razem	am	dział								
	wskaźnik	ros	realizacji	wsparcie	ros	realizacji	wsparcie	planowane		anie/zakres								
		z	wskaźnik		z	wskaźnik				Progr								
		jednostką	narastając	EUR	jednostką	narastając	EUR	EUR		ram								
		miary	o	PLN	miary	o	PLN	PLN		u								
Cel szczegółowy 3.1. Rozwijanie lokalnych inicjatyw społecznych i kulturalnych do 2023 roku																		
PROW /RPO																		
Przedsięwzięcie 3.1.1. „Razem dla siebie i dla innych”	liczba inicjatyw promujących lokalne dziedzictwo przyrodnicze, kulturowe i historyczne oraz inne atrakcje turystyczne i	5	38%	23500,00	0,00	4	69%	13500,00	0,00	4	100%	9465,49	0,00	13	46465,49	0,00	PROW	Realizacja LSR

Liczba LGD uczestniczących w projektach współpracy	3 / 60%	2 / 100%						5		Współpraca
Razem cel szczegółowy 3.3.	0,00	0,00	Łączny budżet na aktywizację 37500,00 + 10000,00 na współpracę	Łączny budżet na aktywizację 25000,00 + 27500,00 na współpracę	0,00	-	Łączny budżet na aktywizację 12500,00	0,00	Łączny budżet na aktywizację 75000,00 Na współpracę 37500,00	0,00
Razem cel ogólny 3	72500,00	1 842 680,69	85034,51	415 72 8,31	29 965,49	0,00	18750 2 258 0,00	409,00		
Razem LSR	87564 1,72	30926 80,69	647 879,91	68215 68,31	723978 37	658824	2 247 10573 500,00	073,00		
Razem planowane wsparcie na przedsięwzięcia dedykowane tworzeniu i utrzymaniu miejsc pracy w ramach podziałania Realizacja LSR PROW.										
										% budżetu podziałania

		Realizacja LSR
	1 079 500,00 EUR	50,56% ✓
Koszty bieżące z poddziałania 19.4		
nie ujęte w planie działania ze względu na brak możliwości przypisania im wskaźników traktowane jako koszty operacyjne LGD		
	437 500,00 EUR + 56 400,00 EUR (na okres przejściowy)	✓