

10 października 2024

SPOTKANIE ANIMACYJNE SENIORZY W AKCJI NA ZIEMI GOTYKU



Fundusze
Europejskie



Rzeczpospolita
Polska

Dofinansowane przez
Unię Europejską



Plan
Strategiczny dla
Wspólnej
Polityki
Rolniczej
na lata 2023-2027

Program spotkania



1

PODSTAWOWE ZASADY

2

STANDARD KLUBU SENIORA

3

KRYTERIA DOSTĘPOWE I KRYTERIA OCENY WYBORU
GRANTOBIORCÓW

4

TWORZENIE PROJEKTÓW WSPIERAJĄCYCH OSOBY
STARSZE

Typy projektów, które mogą uzyskać dofinansowanie w ramach projektu objętego grantem

Działania na rzecz integracji seniorów, pozwalające uchronić tę grupę społeczną przed izolacją i wykluczeniem społecznym

- 1** tworzenie i funkcjonowanie klubów seniora;
- 2** zajęcia aktywizacyjne prowadzone przez uniwersytety trzeciego wieku
- 3** uzupełniająco, **w ramach klubów seniora**: inne działania mające na celu wsparcie i integrację osób starszych, uwzględniające udział rodziny i całego środowiska w tworzeniu lokalnych sieci integracji i samopomocy,
*np. organizację wydarzeń włączających środowisko lokalne w problemy osób starszych, spotkania o charakterze międzypokoleniowym, spotkania klubów wolontariackich, akcje proekologiczne organizowane wspólnie z młodzieżą, przedstawienia grup teatralnych, zespołów pieśni i tańca z klubów seniora w szkole/przedszkolu. **Żadne z wydarzeń nie może mieć charakteru masowej imprezy***

Warunkiem wsparcia jest **dodatkowość**, co oznacza, że środki EFS+ mają charakter **dodatkowy** w stosunku do działań już realizowanych przez kluby/podmioty (brak finansowania bieżącej działalności).

Jakie są warunki finansowania?

alokacja
w naborze
1 482 292,50 zł

maksymalna wartość dofinansowania projektu objętego grantem

100 tys. zł

minimalna wartość dofinansowania projektu objętego grantem

20 tys. zł

maksymalny dopuszczalny poziom dofinansowania projektu grantowego

95%

minimalny wkład własny grantobiorcy

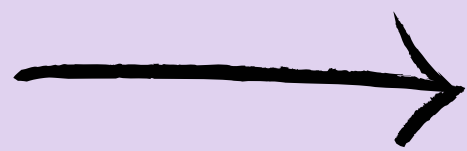
5%

Kto może być wnioskodawcą?

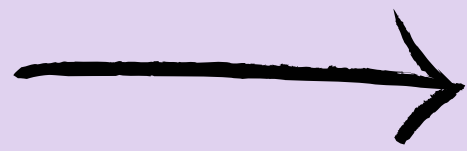
wszystkie podmioty z wyłączeniem osób fizycznych (nie dotyczy osób prowadzących działalność gospodarczą lub oświatową na podstawie odrębnych przepisów).



Wnioskodawca nie może być podmiotem wykluczonym z możliwości otrzymania dofinansowania.



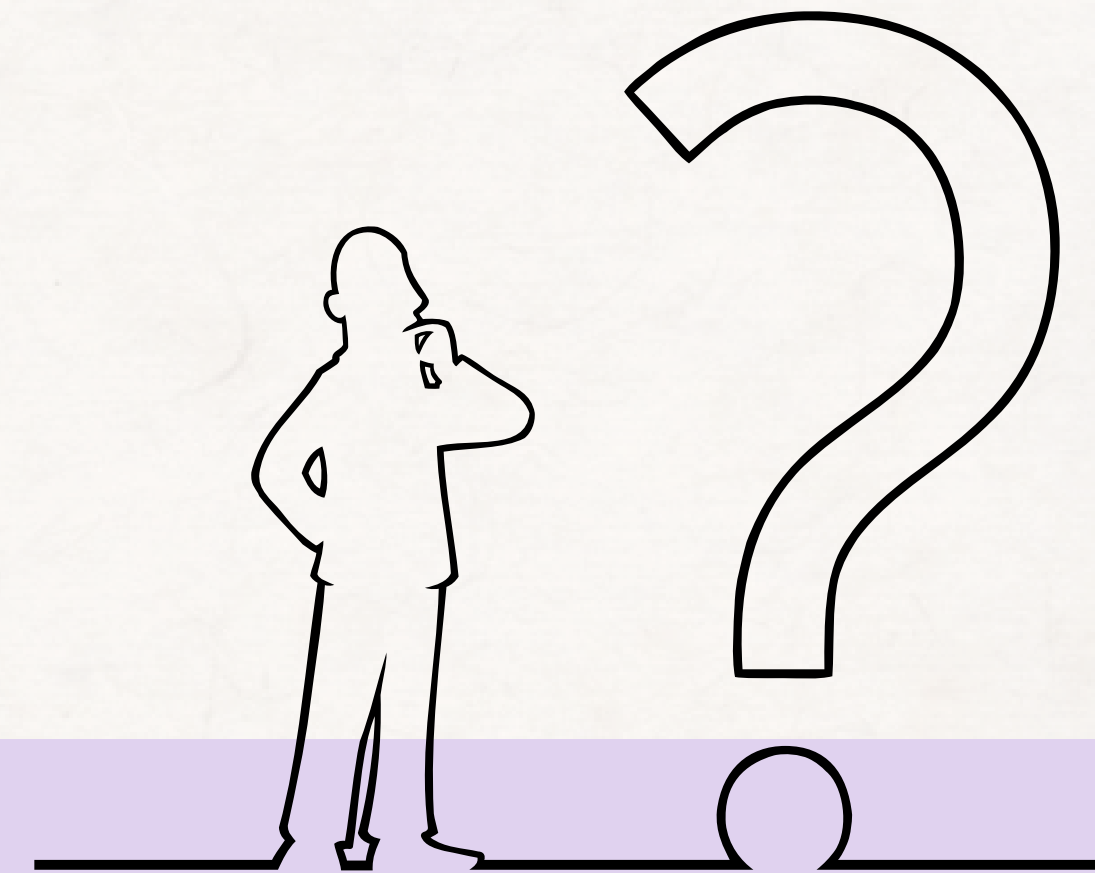
Wnioskodawca w naborze może złożyć **maksymalnie 2 wnioski**



Jednostka organizacyjna JST nieposiadająca osobowości prawnej nie może być samodzielnym wnioskodawcą.

Jednostka organizacyjna JST może być natomiast realizatorem projektu objętego grantem, w imieniu którego wniosek o powierzenie grantu składa dana JST.

Kto może być uczestnikiem projektu ?



- 1** osoba, która ukończyła 60. rok życia
- 2** będąca mieszkańcem obszaru objętego LSR, tj. Miasta Chełmża oraz gmin Chełmża, Łysomice, Łubianka i Papowo Biskupie.
 - **weryfikacja na podstawie dokumentów:** kserokopie decyzji w sprawie wymiaru podatku od nieruchomości, kopie rachunków lub faktur za media, ścieki, odpady komunalne lub inne równoważne dokumenty, np. umowa najmu, karta pobytu
 - **oświadczenie uczestnika projektu**
- 3** wyłączone są osoby będące uczestnikami dziennych domów pomocy i innych ośrodków wsparcia dziennego przewidzianych w ustawie o pomocy społecznej.

Zajęcia aktywizacyjne prowadzone przez uniwersytety trzeciego wieku



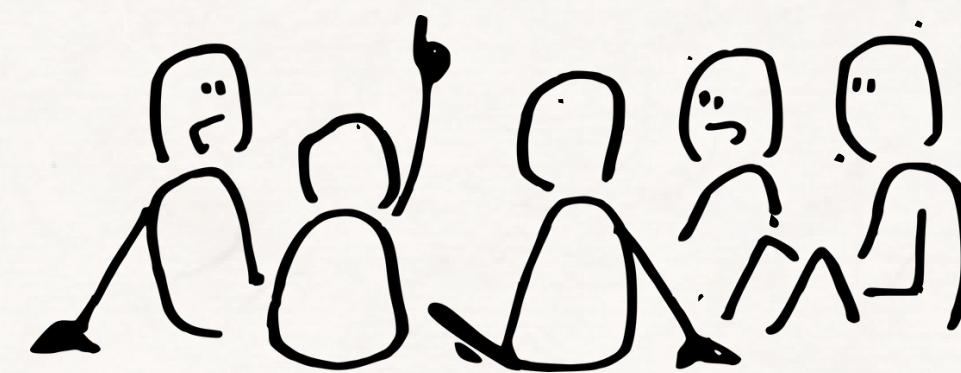
Działania pozwalające uchronić tę grupę przed izolacją i wykluczeniem. Intencją nie jest tworzenie nowych Uniwersytetów Trzeciego Wieku (UTW), czy zapewnienie kontynuacji funkcjonowania istniejących, lecz dotarcie istniejących już UTW z ofertą zajęć do małych ośrodków;

→ przykładowe zajęcia: joga, samoobrona, szachy, warcaby, ekologia, kultura, wiedza o regionie, zajęcia z cyfryzacji, malarstwo, języki obce, itp....



STANDARD
Klubu
Seniora

KLUB SENIORA



→ Celem klubu jest **podniesienie aktywności społecznej, kulturalnej i fizycznej osób starszych narażonych na marginalizację społeczną.**

→ Klub ma być miejscem przyjaznym seniorom, dającym poczucie bezpieczeństwa i lokalnej wspólnoty, z empatyczną i kompetentną kadrą. Klub ma tworzyć przestrzeń, w której jest miejsce na wymianę doświadczeń i pomysłów na spędzanie wolnego czasu.

→ W klubie każdy ma równe prawo do wypowiedzi, decyzje podejmowane są wspólnie, a relacje opierają się na wzajemnym szacunku i tolerancji.

→ **Na etapie przygotowania koncepcji funkcjonowania klubu, należy pozyskać informację bezpośrednio od potencjalnych uczestników dotyczącą ich zainteresowań, potrzeb i pomysłów na zajęcia**

Wymagana jest kompleksowość wsparcia, co oznacza realizację zajęć z co najmniej **3 wskazanymi obszarami** i w ramach tych obszarów Klub powinien zapewnić reprezentacyjną grupę uczestników i odpowiednią liczbę godzin pozwalającą na osiągnięcie oczekiwanych rezultatów.

*Kompleksowość wsparcia oznacza, iż każdy z uczestników musi brać udział we wszystkich oferowanych formach wsparcia





OBSZARY WSPARCIA


- 1 Aktywność obywatelska** – inicjowanie działań na rzecz osób słabszych i zagrożonych wykluczeniem, organizacja wolontariatu, sieci pomocy sąsiedzkiej, banku wolnego czasu, organizacja wydarzeń integrujących społeczność lokalną np. „wigilii sąsiedzkiej”.
- 2 Kultura fizyczna** – organizowanie zajęć ruchowych, tanecznych i innych mających na celu promowanie i wzrost aktywności fizycznej osób w wieku senioralnym,
- 3 Zdrowie** – edukacja zdrowotna, udział w wykładach i zajęciach profilaktycznych,
- 4 Bezpieczeństwo** – zapobieganie przestępstwom popełnianym na seniorach poprzez edukację w zakresie zabezpieczenia mienia i zdrowia np. w kontekście korzystania z bankowości elektronicznej, zakupów w sklepach i na platformach internetowych, wykorzystywanych aktualnie narzędzi wyłudzenia pieniędzy – spotkania z policją, strażą miejską, edukatorami w wybranej dziedzinie,
- 5 Kreatywność i rozwój zainteresowań** – organizowanie warsztatów artystycznych, twórczych, spotkań grup hobbystycznych, w tym kabaretowych i teatralnych,

OBSZARY WSPARCIA

- 6** **Nabywanie nowych umiejętności** – np. poruszania się w Internecie i selekcji informacji, umiejętności obsługi komputera i urządzeń typu smartfon, tablet, załatwiania spraw urzędowych za pomocą narzędzi online.
- 7** **Samopomoc** – tworzenie grup samopomocowych, których członkowie będą wzajemnie się wspierać w trudnościach życia codziennego,
- 8** **Udział w kulturze i uwrażliwienie na sztukę** – organizowanie zajęć filmowych, muzycznych, teatralnych, wyjazdy do kin, teatrów, muzeów, centrów sztuki, opery, filharmonii, itp.
- 9** **Wsparcie psychologiczne** – indywidualne poradnictwo psychologiczne oraz grupowe warsztaty z psychologiem mające na celu m.in. kształtowania umiejętności współdziałania i współpracy w grupie, np. z elementami psychodramy i innych metod dostosowanych do potrzeb seniorów,
- 10** **Rozwój tożsamości lokalnej** – nabywanie wiedzy oraz dzielenie się wiedzą i doświadczeniem nt. lokalnej tradycji, kultury, historii z pozostałymi członkami społeczności, międzypokoleniowe działania edukacyjno-integracyjne.

 Klub powinien oferować elastyczną i zróżnicowaną ofertę zajęć, dopasowaną do zainteresowań, zdolności, predyspozycji, potrzeb i preferencji uczestników

 Możliwa jest również realizacja form towarzyszących, jak np.:
– wyjazdy na wycieczki czy spotkania integracyjne (np. wspólne świętowanie, występy);

 Wsparcie o charakterze specjalistycznym (np. poradnictwo psychologiczne, prowadzenie zajęć o charakterze profilaktycznym i w ramach edukacji zdrowotnej). Oferta zajęć specjalistycznych powinna być uzasadniona i wynikać ze zgłoszonych lub zdiagnozowanych potrzeb

KADRA



Za organizację zajęć i prowadzenie klubu seniora odpowiada **kierownik**, który powinien mieć doświadczeniem w pracy z tożsamą lub podobną grupą. **Kierownik może pełnić równocześnie inną funkcję (np. animatora).**

Na potrzeby prowadzenia zajęć specjalistycznych mogą zostać zatrudnieni wyłącznie specjaliści **posiadający kwalifikacje odpowiednie do rodzaju zajęć** (np. psycholog, terapeuta zajęciowy, fizjoterapeuta).

ZASADY FUNKCJONOWANIA KLUBU

Zajęcia w klubie są bezpłatne

Godziny funkcjonowania placówki powinny być dostosowane do potrzeb i możliwości uczestnictwa seniorów.

Na zajęciach cyklicznych wymagana jest **frekwencja na poziomie 70%** (do frekwencji wlicza się udokumentowaną nieobecność z powodu choroby uczestnika). Jednocześnie w warsztatach i zajęciach grupowych **nie uczestniczy więcej niż 20 osób jednocześnie.**

W klubie musi być obecna co najmniej **1 osoba z personelu** (prowadzący zajęcia, kierownik klubu).

Klub zobowiązany jest do prowadzenia dokumentacji, która musi zawierać:

- listę obecności uczestników w ramach poszczególnych zajęć,
- harmonogram działań w ujęciu tygodniowym, umieszczony w miejscu dostępnym dla uczestników projektu,
- ewidencję czasu pracy kadry klubu – w przypadku umowy zlecenie musi być prowadzona ewidencja godzin pracy,
- miesięczne sprawozdania/protokoły z działalności klubu prowadzone przez kierownika klubu.

Klub zobowiązany jest do posiadania swojego regulaminu, w którym znajdują odzwierciedlenie zapisy niniejszego standardu

Katalog kosztów

zgodnie z
katalogiem stawek
maksymalnych -
załącznikiem do
regulaminu naboru

- a) wynagrodzenie kadry,
- b) koszty związane z różnymi formami prowadzenia zajęć (np. wyjazdy, bilety wstępu),
- c) gry planszowe, karciane, książki, prenumerata gazet, czytniki e-booków itp.,
- d) materiały do prowadzenia zajęć,
- e) wyżywienie,
- f) wyposażenie klubu w zakresie niezbędnym do jego funkcjonowania,
- e) koszty eksploatacji pomieszczeń w proporcji odpowiadającej liczbie godzin funkcjonowania klubu w miesiącu

koszty administracyjne związane z obsługą projektu

np. wynagrodzenie koordynatora, obsługa księgowo, czynsz, najem, opłaty administracyjne związane z obsługą administracyjną, działania informacyjno-promocyjne projektu, materiały biurowe

20%

WYMOGI LOKALOWE

Klub seniora musi być usytuowany w miejscu dostępnym dla seniorów oraz być przystosowany do potrzeb oraz możliwości osób z niepełnosprawnościami zgodnie ze **Standardami dostępności dla polityki spójności 2021-2027** stanowiącymi załącznik do **Wytycznych dotyczących zasad równościowych w ramach funduszyunijnych na lata 2021-2027**.

zasady dostępności

Wszystkie działania świadczone w projektach, odbywają się w budynkach (miejscach), w których:

- **wejście do budynku** jest na poziomie terenu wokół budynku, a jeśli zastosowano schody to jest winda, dostępny podjazd lub sprawna platforma przyschodowa, o ile to możliwe, zainstalowana przy wejściu głównym/schodach głównych ,
- na kondygnacjach dostępnych dla osób z niepełnosprawnością są **przystosowane toalety**,
- o ile to możliwe **na korytarzach nie ma wystających gablot, reklam,** elementów dekoracji, które mogłyby być przeszkodą dla osób z niepełnosprawnościami

OBOWIĄZKOWE WSKAŹNIKI PRODUKTY

NAZWA WSKAŹNIKA	SPOSÓB POMIARU WSKAŹNIKA
Liczba osób starszych objętych wsparciem w klubach seniora, gospodarstwach opiekuńczych i Uniwersytetach Trzeciego Wieku	Źródła danych do pomiaru: lista obecności z pierwszej formy wsparcia. Moment pomiaru: w momencie rozpoczęcia udziału w pierwszej formie wsparcia.
Całkowita liczba osób objętych wsparciem	Źródła danych do pomiaru: lista obecności z pierwszej formy wsparcia. Moment pomiaru: w momencie rozpoczęcia udziału w pierwszej formie wsparcia.

OBOWIĄZKOWE WSKAŹNIKI REZULTATU

NAZWA WSKAŹNIKA	SPOSÓB POMIARU WSKAŹNIKA
Liczba osób, których sytuacja społeczna uległa poprawie po opuszczeniu programu	<p>Źródła danych do pomiaru: zaświadczenie o podjęciu nauki, opinia pracownika socjalnego, psychologa, pedagoga, terapeuty, zaświadczenie o podjęciu/ukończeniu terapii uzależnień, zaświadczenia o rozpoczęciu udziału w CIS, KIS, WTZ, ZAZ, zaświadczenia o podjęciu wolontariatu, wywiady psychologiczne i ankiety pre i post.</p> <p>Moment pomiaru: w ciągu 4 tygodni od zakończenia udziału w projekcie.</p>
Liczba objętych wsparciem klubów seniora, gospodarstw opiekuńczych i Uniwersytetów Trzeciego Wieku.	<p>Źródła danych do pomiaru: umowa o powierzenie grantu.</p> <p>Moment pomiaru: do 4 tygodni od podpisania umowy o powierzenie grantu</p>



**KRYTERIA
DOSTĘPWE**

**EUROPEJSKIEGO
FUNDUSZU
SPOŁECZNEGO PLUS**

**przedsięwzięcia
nr 1.2.**

Seniorzy w akcji
na Ziemi Gotyku

1. Wnioskodawca złożył nie więcej niż 2 wnioski o powierzenie grantu w ramach naboru

2. Projekt jest zgodny z właściwymi przepisami prawa unijnego

3. Projekt jest zgodny z zasadą równości szans i niedyskryminacji, w tym dostępności dla osób z niepełnosprawnościami

W przypadku niespełnienia kryterium odrzuca się wszystkie wnioski złożone w odpowiedzi na ogłoszony nabór

Ocenie podlega, czy projekt jest zgodny z właściwymi przepisami prawa unijnego, tj. czy: projekt nie został fizycznie ukończony lub w pełni wdrożony przed złożeniem wniosku o dofinansowanie projektu wnioskodawca nie rozpoczął realizacji projektu przed dniem złożenia wniosku o dofinansowanie projektu lub złożył oświadczenie, że realizując projekt przed dniem złożenia wniosku o dofinansowanie projektu, przestrzegał obowiązujących przepisów prawa

Ocenie podlega czy w projekcie nie występują niezgodności zapisów wniosku o powierzenie grantu z zasadą równości szans i niedyskryminacji, określoną w art. 9 Rozporządzenia 2021/1060 oraz czy we wniosku o dofinansowanie projektu zadeklarowano dostępność wszystkich produktów projektu (które nie zostały uznane za neutralne) - zgodnie z załącznikiem nr 2 do Wytycznych dotyczących realizacji zasad równościowych w ramach funduszy unijnych na lata 2021-2027.

4. Projekt jest zgodny ze standardem minimum realizacji zasady równości kobiet i mężczyzn

Ocenie podlega czy projekt jest zgodny ze standardem minimum realizacji zasady równości kobiet i mężczyzn (na podstawie 5 kryteriów oceny określonych w załączniku nr 1 do Wytycznych dotyczących realizacji zasad równościowych w ramach funduszy unijnych na lata 2021-2027).

5. Projekt jest zgodny z Kartą Praw Podstawowych Unii Europejskiej

Ocenie podlega czy:
projekt jest zgodny z Kartą Praw Podstawowych Unii Europejskiej z dnia 26 października 2012 r. (Dz. Urz. UE C 326/391 z 26.10.2012) w zakresie odnoszącym się do sposobu realizacji, zakresu projektu i wnioskodawcy.

Zgodność projektu z Kartą praw podstawowych Unii Europejskiej na etapie oceny należy rozumieć jako brak sprzeczności pomiędzy wnioskiem o powierzenie grantu a wymogami tego dokumentu lub stwierdzenie, że te wymagania są neutralne wobec zakresu i zawartości projektu

6. Projekt jest zgodny z Konwencją o Prawach Osób Niepełnosprawnych

Zgodność projektu z Konwencją o Prawach Osób Niepełnosprawnych na etapie oceny należy rozumieć jako brak sprzeczności pomiędzy wnioskiem o dofinansowanie projektu a wymogami tego dokumentu lub stwierdzenie, że te wymagania są neutralne wobec zakresu i zawartości projektu.

**7. Projekt jest zgodny z zasadą
zrównoważonego rozwoju**

Ocenie podlega czy projekt jest zgodny z zasadą
zrównoważonego rozwoju określoną w art. 9 ust. 4
Rozporządzenia 2021/1060.

**8. Projekt jest zgodny
z zapisami Regulaminu naboru**

Ocenie podlega czy projekt jest zgodny z zapisami
Regulaminu naboru.

W szczególności oceniane będzie spełnienie
kryterium:

1. w zakresie informacji wskazanych w polu „Opis
działań” dotyczących typów projektów;
2. w zakresie informacji zapewniających
stosowanie standardów określonych dla danego typu
projektu (jeśli dotyczy);
3. w zakresie informacji, czy projekt został
skierowany bezpośrednio do mieszkańców obszaru
objętego Lokalną Strategią Rozwoju

**9. Wnioskodawca nie podlega wykluczeniu
z możliwości otrzymania dofinansowania
ze środków Unii Europejskiej**

Ocenie podlega, czy wnioskodawca nie podlega
wykluczeniu z możliwości otrzymania
dofinansowania ze środków Unii Europejskiej

**10. Klauzula antydyskryminacyjna
(dot. JST)**

W przypadku, gdy wnioskodawcą jest jednostka samorządu terytorialnego (lub podmiot przez nią kontrolowany lub od niej zależny) ocenie podlega, czy przestrzega ona przepisów antydyskryminacyjnych, o których mowa w art. 9 ust. 3 rozporządzenia nr 2021/1060.

11. Kwalifikowalność wnioskodawcy

Ocenia podlega czy wniosek o powierzenie grantu jest złożony przez uprawniony podmiot zgodnie z Regulaminem naboru.

12. Wnioskodawca prowadzi biuro projektu na obszarze objętym Lokalną Strategią Rozwoju tj. gmin Chełmża, Łubianka, Łysomice, Papowo Biskupie i Miasta Chełmża

Ocenie podlega, czy w okresie realizacji projektu wnioskodawca prowadzi biuro projektu lub posiada siedzibę, filię, delegaturę, oddział czy inną formę działalności na obszarze gmin objętych LSR dla obszaru LGD Ziemia Gotyku, do którego równy i osobisty dostęp mają potencjalni uczestnicy/uczestniczki projektu oraz gdzie przechowywana jest pełna oryginalna dokumentacja wdrażanego projektu (z wyłączeniem dokumentów, których miejsce przechowywania uregulowano odpowiednimi przepisami).

10.10.2024

**KRYTERIA WYBORU
GRANTOBIORCÓW**

**EUROPEJSKIEGO
FUNDUSZU
SPOŁECZNEGO PLUS**

**przedsięwzięcia
nr 1.2.**

Seniorzy w akcji
na Ziemi Gotyku

1. Grantobiorca ma status organizacji społecznej działającej na obszarze LSR

Kryterium preferuje granty realizowane przez **organizacje społeczne działające na obszarze LSR**, aby wzmocnić potencjał lokalnych organizacji. Status organizacji pozarządowej działającej na obszarze LSR, wykazany poprzez adres siedziby lub filii na obszarze LSR.

Kryterium będzie weryfikowane w oparciu o dane z KRS online, rejestru ARiMR oraz dane z wniosku o powierzenie grantu.

kryterium
rozstrzygające

10
pkt

Grantobiorca jest organizacją społeczną działającą na obszarze LSR

0
pkt

Grantobiorca nie jest organizacją społeczną działającą na obszarze LSR

2. Doświadczenie w realizacji projektów na rzecz mieszkańców obszaru LSR z udziałem środków publicznych (unijne, krajowe)

Kryterium preferuje doświadczonych Grantobiorców. Doświadczenie w realizacji projektów z udziałem środków publicznych, w tym środków z UE, daje większe gwarancje powodzenia realizacji grantu, a tym samym osiągnięcia zakładanych wskaźników produktu i rezultatu.

Kryterium będzie weryfikowane na podstawie zestawienia umów o dofinansowanie projektów, które zostały zrealizowane z udziałem środków publicznych, w tym środków z UE (zgodnie z oświadczeniem Grantobiorcy dołączonym do wniosku).

10
pkt

Grantobiorca posiada doświadczenie w realizacji min. 3 projektów

5
pkt

Grantobiorca posiada doświadczenie w realizacji min. 1 projektu

0
pkt

Grantobiorca nie posiada doświadczenia w realizacji projektów

**Maksymalna liczba
punktów: 10**

3. Projekt objęty grantem zakłada współpracę międzysektorową z podmiotami lokalnymi reprezentującymi inny niż Grantobiorca sektor

Kryterium premiuje projekty objęte grantem, który zakłada współpracę międzysektorową z podmiotami lokalnymi reprezentującymi inny niż Grantobiorca sektor (**społeczny, gospodarczy lub publiczny**). Podmioty lokalne, to takie które mają swoją siedzibę na obszarze LSR. Wzmocni to zasadę partnerstwa w podejściu RLKS. Przyczyni się do osiągnięcia zakładanych wskaźników produktu i rezultatu.

Kryterium będzie weryfikowane na podstawie porozumienia o współpracy dołączonego do wniosku o powierzenie grantu określającego partnerów oraz planowane zasady i zakres współpracy (wzór LGD załączony w naborze wniosków).

5
pkt

projekt objęty grantem zakłada współpracę międzysektorową z podmiotami lokalnymi reprezentującymi inny niż Grantobiorca sektor

0
pkt

projekt objęty grantem nie zakłada współpracy międzysektorowej z podmiotami lokalnymi reprezentującymi inny niż Grantobiorca sektor

4. Projekt objęty grantem realizowany na terenie gminy znajdującej się w Wykazie gmin województwa kujawsko-pomorskiego zakwalifikowanych do Obszaru negatywnej sytuacji społeczno-gospodarczej zidentyfikowanego na poziomie regionalnym

Kryterium preferuje projekty objęte grantem realizowane na terenie dwóch gmin objętych LSR tj. **Chełmża (gmina miejska) oraz Papowo Biskupie (gmina wiejska)**, które widnieją w Wykazie gmin województwa kujawsko-pomorskiego zakwalifikowanych do Obszaru negatywnej sytuacji społeczno-gospodarczej zidentyfikowanego na poziomie regionalnym (zał. nr do Strategii rozwoju województwa kujawsko-pomorskiego do 2030 roku – Strategia Przyspieszenia 2030+). Realizacja na terenie tych gmin oznacza, że mieszkańcy tych gmin są planowanymi uczestnikami projektu objętego grantem

Weryfikacja spełnienia kryterium w oparciu o wniosek wskazujący miejsce realizacji projektu objętego grantem. Jeśli projekt obejmuje swoim zakresem cały obszar LSR warunek ten także jest spełniony.

**5
pkt**

projekt objęty grantem realizowany na terenie gminy znajdującej się w Wykazie gmin województwa kujawsko-pomorskiego zakwalifikowanych do Obszaru negatywnej sytuacji społeczno-gospodarczej zidentyfikowanego na poziomie regionalnym

**0
pkt**

projekt objęty grantem nie jest realizowany na terenie gminy znajdującej się w Wykazie gmin województwa kujawsko-pomorskiego zakwalifikowanych do Obszaru negatywnej sytuacji społeczno-gospodarczej zidentyfikowanego na poziomie regionalnym

5. Grantobiorca skorzystał ze szkolenia w zakresie opracowania projektu objętego grantem zorganizowanego przez LGD w okresie realizacji LSR

Kryterium preferuje projekty realizowane przez grantobiorców których przedstawiciele posiadają wiedzę i umiejętności w zakresie opracowania projektu objętego grantem zorganizowanym przez LGD w okresie realizacji LSR.

Udział potwierdzony podpisem liście obecności ze szkolenia organizowanego przez LGD.

5
pkt

Grantobiorca skorzystał ze szkolenia w zakresie opracowania projektu objętego grantem zorganizowanego przez LGD w okresie realizacji LSR

0
pkt

Grantobiorca nie skorzystał ze szkolenia w zakresie opracowania projektu objętego grantem zorganizowanym przez LGD w okresie realizacji LSR

6. Grantobiorca skorzystał z doradztwa w zakresie wniosku o powierzenie grantu

Premiowanie projektów, które zostały skonsultowane w biurze LGD pod kątem spełniania kryteriów dostępu określonych w Programie oraz zgodności z kryteriami wyboru określonymi przez LGD.

Kryterium uważa się za spełnione, gdy Grantobiorca, pełnomocnik lub osoba wskazana we wniosku o powierzenie grantu jako osoba do kontaktu korzystał (-a) z **bezpośredniego doradztwa pracowników biura LGD co najmniej raz (kontakt osobisty)**. Warunkiem uznania usługi za doradztwo w zakresie sporządzania wniosku o powierzenie grantu, a tym samym uzyskania 10 pkt. w ocenie wg lokalnych kryteriów wyboru, **jest praca z doradcą nad Wnioskiem o powierzenie grantu**, który wypełniony został przez Grantobiorcę.

Dokumentem poświadczającym skorzystanie z doradztwa jest REJESTR UDZIELONEGO DORADZTWA, gdzie wskazany jest konkretny nabór wniosków oraz zakres doradztwa (aby uzyskać punkty z rejestru musi wynikać min. 1 doradztwo w zakresie wniosku o powierzenie grantu).

10
pkt

Grantobiorca skorzystał z doradztwa w zakresie wniosku o powierzenie grantu

0
pkt

Grantobiorca nie skorzystał z doradztwa w zakresie wniosku o powierzenie grantu

7. Zakres merytoryczny i finansowy projektu obejmuje działania o charakterze uzupełniającym w danym typie projektu

W typie projektu tworzenie i funkcjonowanie klubów seniora planowane są działania uzupełniające o charakterze międzypokoleniowym lub proekologicznym lub promujące wolontariat na rzecz osób starszych i potrzebujących wsparcia.

W typie projektu funkcjonowanie uniwersytetów trzeciego wieku planowane są działania wspierające seniorów w świecie cyfrowym (rozwijające kompetencje cyfrowe).

Kryterium jest uzasadnione zdiagnozowanymi w LSR problemami i potrzebami. Kryterium weryfikowane w oparciu o informacje zawarte w opisie i budżecie projektu.

**10
pkt**

zakres merytoryczny i finansowy projektu obejmuje działania o charakterze uzupełniającym w danym typie projektu

**0
pkt**

zakres merytoryczny i finansowy projektu nie obejmuje działań o charakterze uzupełniającym w danym typie projektu

8. Zakres merytoryczny i finansowy projektu obejmuje działania w zakresie edukacji regionalnej obszaru LSR Ziemi Gotyku

W ramach projektu planowane jest działanie w zakresie edukacji regionalnej obszaru LSR Ziemi Gotyku. Ma to na celu podniesienie poziomu wiedzy i zwiększenie zainteresowania lokalną społecznością, lokalnym dziedzictwem historycznym, kulturowym i przyrodniczym wśród mieszkańców obszaru LSR.

Kryterium jest uzasadnione zdiagnozowanymi w LSR problemami i potrzebami. Kryterium weryfikowane w oparciu o informacje zawarte w opisie i budżecie projektu.

5
pkt

w ramach projektu objętego grantem planowane jest działanie w zakresie edukacji regionalnej obszaru LSR Ziemi Gotyku

0
pkt

w ramach projektu objętego grantem nie jest planowane działanie w zakresie edukacji regionalnej obszaru LSR Ziemi Gotyku

9. Projekt zakłada wsparcie dla uczestników przez okres co najmniej 8 miesięcy

Projekt zakłada działania zakładające dłuższy czas wsparcia dla uczestników projektu Kryterium jest uzasadnione zdiagnozowanymi w LSR problemami i potrzebami. **Kryterium weryfikowane w oparciu o informacje zawarte w harmonogramie realizacji projektu, z którego będzie wynikało że okres wsparcia dla uczestników jest dłuższy niż 8 miesięcy (od pierwszej do ostatniej formy wsparcia). Nie jest on tożsamy z okresem realizacji projektu**

5
pkt

projekt zakłada wsparcie dla uczestników przez okres co najmniej 8 miesięcy

0
pkt

projekt zakłada wsparcie dla uczestników przez okres krótszy niż 8 miesięcy

10. Wnioskowana wartość grantu (dofinansowanie ze środków LSR)

Premiowane projekty objęte grantem, zakładające niższą od maksymalnej wartość grantu co przyczyni się do osiągnięcia lepszych efektów we wdrażaniu celów LSR. Większa ilość udzielonych grantów na niższą od maksymalnej kwotę będzie w sumie wpływała na realizację większej ilości projektów i prowadziły do osiągania wyższych wskaźników produktu i rezultatu.

Kryterium będzie weryfikowane w oparciu o wniosek o powierzenie grantu.



**10
pkt**

wartość grantu do 80 tys. zł

**0
pkt**

wartość grantu od 80 do 100 tys. zł

11. Grupa docelowa projektu

Ocenić podlega, czy dobór i opis grupy docelowej jest adekwatny do założeń projektu i regulaminu naboru wniosków o powierzenie grantu w powiązaniu z problemami i potrzebami zdiagnozowanymi w LSR.

Kryterium będzie weryfikowane w oparciu o wniosek o powierzenie grantu

**0-3
pkt**

Grantobiorca wykazał potrzebę realizacji projektu objętego grantem w kontekście problemu/ów grupy docelowej na obszarze realizacji projektu

**0-2
pkt**

Grantobiorca wykazał wiarygodne i miarodajne dane i źródła potwierdzające występowanie opisanego/ych problemu/ów

Maksymalna liczba punktów: 5

12. Zakres merytoryczny i dobór działań zaplanowanych we wniosku o powierzenie grantu

Ocenie podlega opis działań zaplanowanych do wskazanej we wniosku grupy docelowej w odpowiedzi na zdiagnozowane problemy i potrzeby z wykorzystaniem lokalnych zasobów ludzkich, technicznych, finansowych i środowiskowych.

Kryterium będzie weryfikowane w oparciu o wniosek o powierzenie grantu

**0-2
pkt**

wniosek o powierzenie grantu zawiera wyczerpujący opis sposobu rekrutacji uczestników / uczestniczek projektu objętego grantem

**0-6
pkt**

Grantobiorca dokonał trafnego doboru działań odpowiadających zdiagnozowanym problemom, potrzebom i zasobom lokalnym oraz w sposób wyczerpujący uzasadnił dobór we wniosku o powierzenie grantu

**0-1
pkt**

wniosek o powierzenie grantu zawiera racjonalny harmonogram działań odpowiadający zakresowi merytorycznemu projektu

**0-1
pkt**

opis sposobu zarządzania projektem

Maksymalna liczba punktów: 10

kryterium rozstrzygające

13. Budżet projektu objętego grantem

Ocenić podlega zaplanowany we wniosku o powierzenie grantu budżet projektu pod kątem racjonalności i niezbędności zaplanowanych wydatków oraz ich zgodności z przepisami prawa obowiązującym w danym naborze.

Kryterium będzie weryfikowane w oparciu o wniosek o powierzenie grantu

**0-5
pkt**

zaplanowane we wniosku o powierzenie grantu wydatki są niezbędne do realizacji poszczególnych działań zaplanowanych dla uczestników / uczestniczek projektu, przyczyniają się do osiągnięcia produktów

**0-3
pkt**

zaplanowane we wniosku o powierzenie grantu wydatki są zgodne ze standardami określonymi w regulaminie naboru i cenami rynkowymi towarów i usług

**0-2
pkt**

budżet projektu objętego grantem został poprawnie sporządzony (w tym: użyto prawidłowych jednostek miar i wyliczeń kwot)

**Maksymalna liczba
punktów: 10**



**maksymalna
liczba
punktów**

**100
pkt**



**minimalna
liczba
punktów**

**50
pkt**



Tworzenie projektów wspierających osoby starsze

Tworzenie projektów wspierających osoby starsze to wyzwanie, które wymaga szczególnej uwagi i empatii



1. Zrozumienie potrzeb osób starszych:

- Przeprowadź badania, aby zrozumieć potrzeby, wyzwania i oczekiwania osób starszych.
- Angażuj osoby starsze w proces projektowania, aby uzyskać ich perspektywę.



2. Dostosowanie komunikacji:

- Używaj prostego, zrozumiałego języka.
- Unikaj technicznego żargonu, który może być trudny do zrozumienia.



3. Włączenie technologii:

- Jeśli projekt obejmuje technologię, upewnij się, że jest łatwa w użyciu i dostosowana do umiejętności osób starszych.
- Oferuj szkolenia lub wsparcie techniczne.

→ **4. Budowanie społeczności:**

- Promuj uczestnictwo i interakcję społeczną, aby przeciwdziałać izolacji.
- Twórz przestrzenie, gdzie osoby starsze mogą się spotykać i wymieniać doświadczeniami.

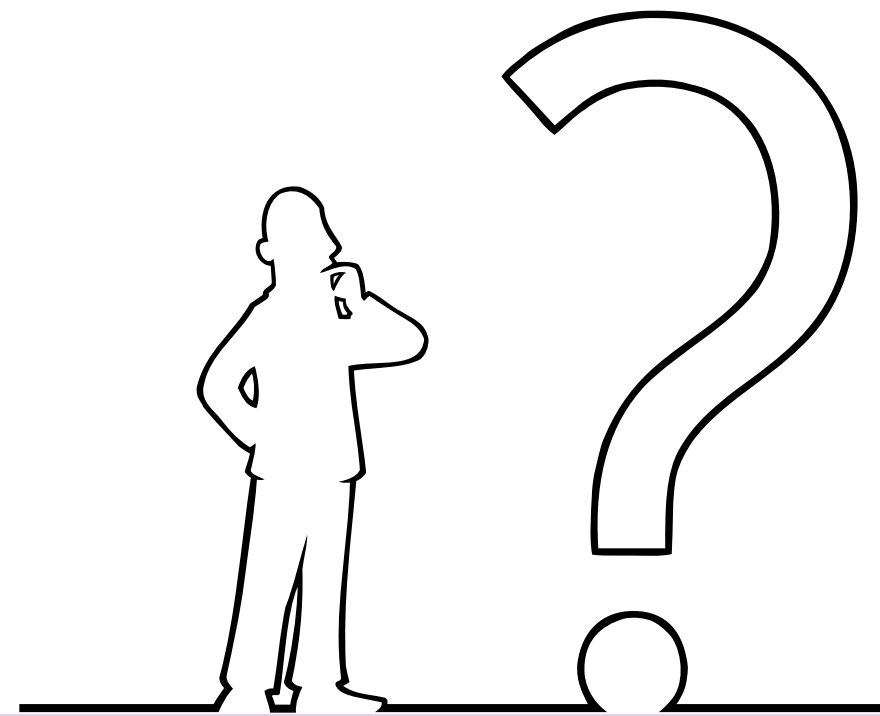
→ **5. Zróżnicowanie form wsparcia:**

- Zaoferuj różnorodne formy wsparcia, takie jak usługi zdrowotne, programy edukacyjne, aktywności rekreacyjne.
- Uwzględnij różne zainteresowania i umiejętności.

→ **6. Ewaluacja i feedback:**

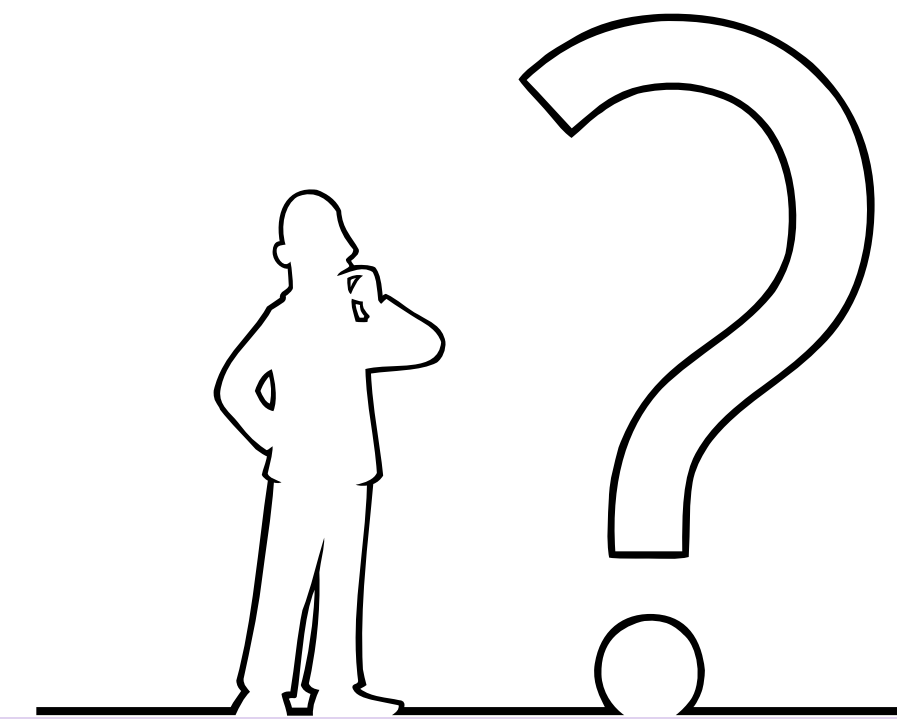
- Regularnie zbieraj opinie od uczestników projektu i dokonuj potrzebnych zmian.
- Monitoruj skuteczność programu i jego wpływ na uczestników.

Tworzenie projektu krok po kroku



- 1 Analiza potrzeb:**
 - Zidentyfikuj grupę docelową.
 - Przeprowadź badania (ankiety, wywiady) w celu zrozumienia ich potrzeb i oczekiwań.
- 2 Kreowanie pomysłu:**
 - Na podstawie zebranych danych, określ cel projektu.
 - Wymyśl różne pomysły i wybierz ten, który najlepiej odpowiada potrzebom grupy docelowej.
- 3 Planowanie projektu:**
 - Opracuj szczegółowy plan działania, w tym harmonogram, budżet oraz zasoby potrzebne do realizacji.
 - Zidentyfikuj potencjalnych partnerów i sponsorów.

Tworzenie projektu krok po kroku



- 4 Wdrażanie:**
 - Rozpocznij pełne wdrożenie projektu, zapewniając odpowiednie zasoby i wsparcie.
 - Zorganizuj szkolenia dla personelu, który będzie pracować z osobami starszymi.
- 5 Monitorowanie i ewaluacja:**
 - Regularnie monitoruj postępy projektu.
 - Zbieraj opinie oraz oceniaj wpływ projektu na uczestników.
- 6 Skalowanie i rozwój:**
 - Jeśli projekt odniesie sukces, rozważ jego rozwój i skalowanie na większą grupę beneficjentów.
 - Utrzymuj kontakty z uczestnikami oraz ich rodzinami, aby zapewnić długotrwałe wsparcie.

Jakie głównie obszary czy grupy potrzeb są najważniejsze dla osób starszych w wieku 60+? ćwiczenie w grupach 4–5 osobowych

Wymieńcie najważniejsze Waszym zdaniem potrzeby czy problemy osób starszych 60+ w następujących obszarach:

- GRUPA I. Zdrowie fizyczne i zdrowie psychiczne**
- GRUPA II. Bezpieczeństwo, niezależność i finanse**
- GRUPA III. Społeczność i relacje oraz aktywność i rozrywka**
- GRUPA IV. Edukacja i rozwój**

**Jak skutecznie zbadać potrzeby i problemy seniorów oraz stworzyć projekt, który będzie najlepiej odpowiadał ich oczekiwaniom?
ćwiczenie w grupach 4-5 osobowych**

w grupach zastanówcie się i zaproponujcie metody i sposoby zbierania informacji o potrzebach i problemach osób starszych

propozycje badania potrzeb

1. Badania jakościowe:

- Wywiady indywidualne: Przeprowadzić rozmowy z seniorami w ich naturalnym środowisku (domu, klubach seniora). Dzięki temu uzyskamy głębszy wgląd w ich codzienne życie i potrzebne wsparcie.
- Grupy fokusowe: Zorganizować spotkania z grupami seniorów, aby omówić ich potrzeby w grupie, co może prowadzić do wymiany doświadczeń i pomysłów.

2. Ankiety:

- Przygotować prostą ankietę, która będzie zawierała pytania dotyczące ich codziennych problemów, potrzeb, preferencji oraz sposobów spędzania czasu. Ankiety można przeprowadzać online lub w formie papierowej.

3. Obserwacja:

- Zrealizować badania terenowe, obserwując seniorów w ich codziennym życiu. Można to zrobić w różnych miejscach, takich jak sklepy, centra społecznościowe czy parki, aby zrozumieć ich zachowania i nawyki.

propozycje badania potrzeb

4. Konsultacje z opiekunami i specjalistami:

- Porozmawiać z osobami, które regularnie pracują z seniorami (lekarze, pielęgniarki, pracownicy socjalni), aby poznać ich perspektywę na potrzeby i problemy seniorów.

5. Współpraca z organizacjami:

- Nawiązać współpracę z lokalnymi organizacjami, które już pracują z seniorami. Mogą one posiadać cenne dane i informacje na temat ich potrzeb.

6. Wykorzystanie technologii:

- Rozważyć użycie platform online do zbierania informacji o potrzebach seniorów, co może być wygodne dla niektórych z nich. Można również rozważyć aplikacje mobilne jako kanał komunikacji.

7. Edukacja i informacja:

- Organizować sesje informacyjne i warsztaty, aby edukować seniorów na temat dostępnych im zasobów i usług, a także zbierać od nich informacje o ich potrzebach.

KONTAKT DO BIURA

www.lgd.ziemiagotyku.com
biuro@ziemiagotyku.com
Sadowa 2C, 87-148 Łysomice
607 745 091

Dziękuję



Fundusze
Europejskie



Rzeczpospolita
Polska

Dofinansowane przez
Unię Europejską



Plan
Strategiczny dla
Wspólnej
Polityki
Rolnej
na lata 2023-2027