

26 luty 2025 roku

Szkolenie
związane z naborem
wnioseków nr
2/2025/G/EFSD+
3/2025/G/EFSD+



Fundusze
Europejskie



Rzeczpospolita
Polska

Dofinansowane przez
Unię Europejską



Plan
Strategiczny dla
Wspólnej
Polityki
Rolniczej
na lata 2023-2027

Program spotkania



1

Zasady naboru wniosków w zakresie przedsięwzięcia LSR 1.4. Lokalne Ośrodki Wiedzy i Edukacji Ziemi Gotyku określone w Regulaminie naboru nr 3/2025/G/EFS+ dotyczące aktywizacji edukacyjnej osób dorosłych poprzez tworzenie Lokalnych Ośrodków Wiedzy i Edukacji,

2

ZASADY NABORU WNIOSKÓW W ZAKRESIE PRZEDSIĘWZIĘCIA. LSR 1.3. RÓWNE SZANSE DLA MIESZKAŃCÓW LSR ZIEMI GOTYKU OKREŚLONE W REGULAMINIE NABORU NR 2/2025/G/EFS+ DOTYCZĄCYCH PRZEŁAMYWANIA STEREOTYPÓW ZWIĄZANYCH Z PŁCİĄ

Lokalne Ośrodki Wiedzy i Edukacji Ziemi Gótyku – zasady naboru 3/2025/G/EFS+

Termin składania
wniosków od 3 do 20
marca do godz. 14.00

Program: Fundusze Europejskie dla Kujaw i Pomorza 2021–2027

Priorytet: 7 Fundusze europejskie na rozwój lokalny

Działanie: Działanie FEKP.07.01 Przełamywanie stereotypów związanych z płcią

Instytucja zarządzająca: Urząd Marszałkowski Województwa Kujawsko-Pomorskiego

Cele projektu:

- 1** opracowanie pogłębionej diagnozy potrzeb środowiska lokalnego w zakresie aktywności edukacyjnej oraz rozwijania kompetencji osób dorosłych
- 2** objęcie wsparciem minimum 200 osób dorosłych z obszaru objętego LSR w zakresie nabycia nowych lub podniesienia kompetencji
- 3** funkcjonowanie LOWE zgodnie z modelem, w tym utworzenie partnerstwa organu prowadzącego szkołę z co najmniej jednym podmiotem z otoczenia społeczno-gospodarczego

Jakie są warunki finansowania?

alokacja
w naborze
1 160 055,00 zł

maksymalna wartość dofinansowania projektu objętego grantem

250 tys. zł

minimalna wartość dofinansowania projektu objętego grantem

100 tys. zł

maksymalny dopuszczalny poziom dofinansowania projektu grantowego

95%

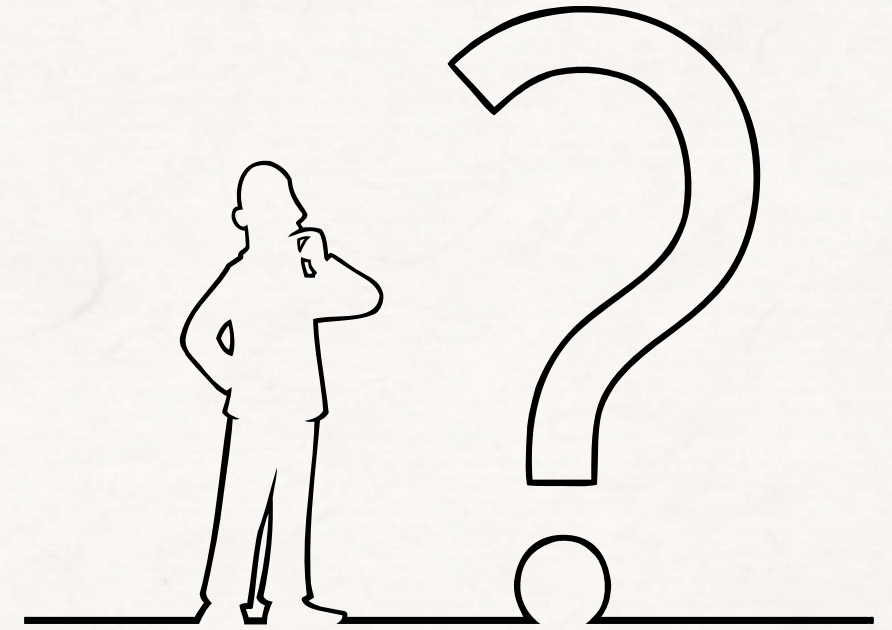
minimalny wkład własny grantobiorcy

5%

Kto może być wnioskodawcą?

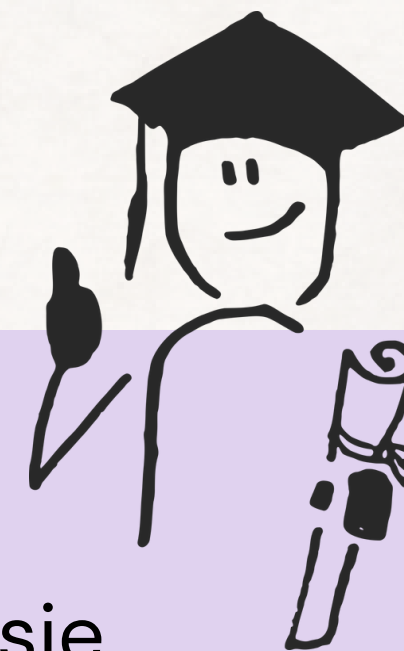
- Wnioskodawcą może być podmiot publiczny lub prywatny będący organem prowadzącym szkołę podstawową lub ponadpodstawową bez względu na lokalizację albo szkołę wyższą w miastach do 20 tys. mieszkańców
- Wnioskodawca w naborze może złożyć **maksymalnie 2 wnioski**
- Jednostka organizacyjna JST nieposiadająca osobowości prawnej nie może być samodzielny wnioskodawcą, ale szkoła która ma pełnić **LOWE** powinna być wskazana jako **REALIZATOR**.

Kto może być uczestnikiem projektu ?



- 1** Grupa docelowa to wszyscy mieszkańcy (osoby dorosłe) obszaru objętego lokalną strategią rozwoju tj. gminy Chełmża, Łubianka, Łysomice, Papowo Biskupie oraz Miasto Chełmża
- 2** będąca mieszkańcem obszaru objętego LSR, tj. Miasta Chełmża oraz gmin Chełmża, Łysomice, Łubianka i Papowo Biskupie.
 - **weryfikacja na podstawie dokumentów:** kserokopie decyzji w sprawie wymiaru podatku od nieruchomości, kopie rachunków lub faktur za media, ścieki, odpady komunalne lub inne równoważne dokumenty, np. umowa najmu, karta pobytu
 - **oświadczenie uczestnika projektu**
- 3** Minimum 80% aktywizowanych w LOWE osób będą stanowiły osoby poniżej 60 roku życia

LOWE – zasady



1. Wsparciem nie mogą być objęte istniejące już Lokalne Ośrodki Wiedzy i Edukacji (LOWE). Tworzenie i funkcjonowanie Lokalnego Ośrodka Wiedzy i Edukacji odbywa się w oparciu o **Model funkcjonowania LOWE w województwie kujawsko-pomorskim na lata 2021-2027** wdrażany w ramach RLKS
2. Jeden LOWE będzie odpowiedzialny za aktywizację minimum 200 osób dorosłych z obszaru objętego LSR poprzez realizację pozaformalnej i nieformalnej edukacji w różnorodnej formie, zgodnie z pogłębioną diagnozą potrzeb uczestników.
3. Organ prowadzący szkołę jest zobowiązany wskazać we wniosku o powierzenie grantu szkołę, wyznaczoną do pełnienia roli Lokalnego Ośrodka Wiedzy i Edukacji (LOWE).
4. Na daną szkołę może zostać przyznany tylko jeden grant.
5. Szkoła, na którą został przyznany grant nie może być partnerem w innym LOWE utworzonym w ramach RLKS.

LOWE – zasady finansowe



Wysokość jednego grantu przyznanego na utworzenie LOWE nie może przekraczać kwoty 250 000 PLN i ze względu na efektywność, skuteczność i trwałość nie może być niższa niż 100 000 PLN, z czego maksymalne kwoty na poszczególne komponenty grantu wynoszą:

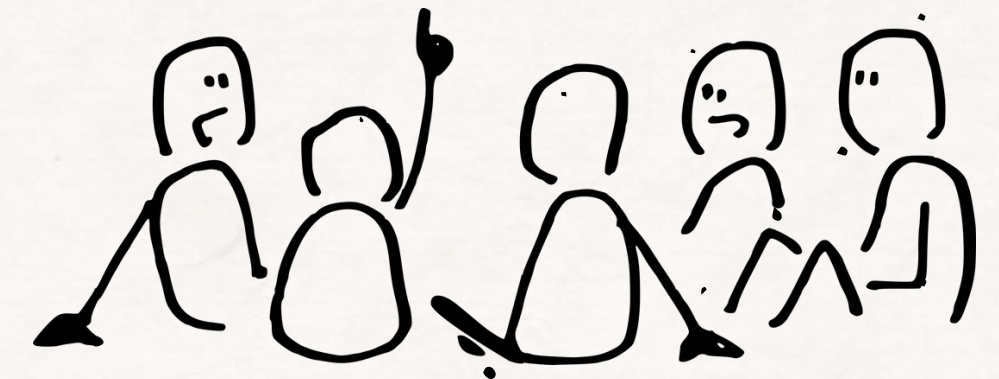
- do 5 tys. PLN na opracowanie diagnozy potrzeb;
- do kwoty 50 tys. PLN na koszty funkcjonowania;
- od kwoty 175 tys. PLN na bezpośrednie wsparcie dla osób dorosłych;
- do 15 tys. PLN na koszty adaptacji pomieszczeń i/lub wyposażenia LOWE;
- do 5 tys. PLN na koszty promocji LOWE w środowisku lokalnym.

Przy rezygnacji z jakiegoś komponentu lub zmniejszeniu kwoty w jakimś z komponentów ze względu na uznanie kosztu za niekwalifikowalny, kwoty pozostałych komponentów pozostają bez zmian.



**Model
funkcyjowa
nia LOWE**

Model LOWE



→ Szkoła w oparciu o **potencjał infrastrukturalny, zasoby kadrowe, wsparcie instytucji** lokalnych i współpracę ponadlokalną tworzy ofertę uczenia się dla dorosłych.

→ Oferta stworzona na podstawie **diagnozy** dotyczącej tego, jakie umiejętności są potrzebne dorosłym, jakie są ich luki kompetencji oraz jakie są ich potencjały, które można wykorzystać.

→ LOWE to również formuła **partnerstwa lokalnego** integrującego wszystkie podmioty ważne dla rozwijania potrzebnych umiejętności i uczenia się przez całe życie.

→ Głównym celem LOWE jest aktywizowanie dorosłych i społeczności lokalnych na rzecz **rozwoju umiejętności** stanowiących podstawę dla uczenia się przez całe życie, przydatnych do poruszania się na rynku pracy, dla rozwoju osobistego i rozwoju wspólnot.

Dlaczego szkoła powinna pełnić rolę LOWE?

Obecnie szkoły dysponują zasobami i możliwościami, które odpowiednio wykorzystane mogą stać się podstawą dla powstania trwałego lokalnego ośrodka inicjowania, pobudzania i koordynowania różnych form pozaformalnej edukacji dorosłych.

Realizacja grantu przez organ prowadzący szkołę pozwoli wykorzystać potencjał szkoły do stworzenia jednej z najbardziej dostępnych sieci usług publicznych i uaktywnienia edukacyjnego osób dorosłych.



Podstawowe założenia działalności szkoły jako LOWE

1

Konieczne jest w funkcjonowaniu LOWE wykorzystanie doświadczeń, kompetencji kadry i zasobów materialnych szkoły (infrastruktura, nauczyciele, zaplecze organizacyjno-instytucjonalne) oraz sieci powiązań szkół z innymi instytucjami w środowisku lokalnym i ponadlokalnym (np. z zakresu szkoleń nauczycieli) w celu zwiększenia aktywności edukacyjnej rodziców.

2

Nie wszystkie zajęcia muszą być organizowane w szkołach.

3

Zachęcanie osób dorosłych do uczestnictwa w edukacji poprzez stosowanie w LOWE metod wykorzystujących i promujących **powiązania edukacji z praktyką**, tj. z naciskiem na efekty ważne dla powodzenia osobistego w połączeniu z rozwojem społeczności lokalnej.

4

Oferta LOWE powinna być sprofilowana tak, aby odpowiadać na indywidualne potrzeby uczestników, w tym potrzeby związane z funkcjonowaniem na rynku pracy.

5

Usługi świadczone w ramach LOWE powinny być dostosowane do potrzeb społeczności lokalnej i oczekiwań osób z nich korzystających.

Podstawowe założenia działalności szkoły jako LOWE

- 6** Szkoła powinna realizować założenia idei uczenie się przez całe życie
- 7** **Funkcjonowanie LOWE** jest zgodne z obecnym stanem prawnym. Wszystkie zadania, przewidziane do realizacji w ramach funkcjonowania LOWE, są zadaniami jednostek samorządu terytorialnego
- 8** Dla umożliwienia dyrektorowi szkoły podejmowania działań zaplanowanych w ramach LOWE, w przypadkach gdy organem prowadzącym będzie jednostka samorządu terytorialnego (JST), burmistrz/wójt może w **specjalnym pełnomocnictwie** udzielić upoważnienia dyrektorowi szkoły, na bazie którego będzie funkcjonował LOWE do wykonywania zadań z zakresu oświaty, pomocy społecznej i promocji zatrudnienia
- 9** Jeżeli dana JST zdecyduje się na utworzenie LOWE i uzyska na ten cel grant, środki finansowe grantu zwiększają dochody budżetu JST, co musi być przyjęte stosowną uchwałą rady gminy
- 10** Zatrudnienie w ramach LOWE dyrektora szkoły, czy nauczycieli, może nastąpić jedynie w drodze umów cywilnoprawnych

Partnerstwo na rzecz LOWE

Cele partnerstwa na rzecz uczenia się dorosłych poprzez uruchomienie LOWE – zwiększenie dostępu osobom dorosłym do różnych form uczenia się przez całe życie.

Cele szczegółowe: □ Zwiększenie udziału dorosłych w edukacji, poprzez uaktywnienie i zaangażowanie osób dotychczas biernych edukacyjnie z wykorzystaniem zasobów partnerów.
□ Efektywne rozwiązywanie problemów społecznych wynikających z niskiego poziomu kompetencji na podstawie działań LOWE.

Liderem w/w partnerstwa jest organ prowadzący szkołę, zaś członkami partnerstwa są: szkoła, w której usytuowane jest LOWE oraz zaproszeni partnerzy lokalni, którzy zadeklarują aktywny udział w działaniach partnerstwa wspierającego działalność LOWE.

Zaleca się, aby partnerstwo utworzone było z podmiotami, z którymi współpraca w sposób bezpośredni wpłynie na skuteczne wdrożenie modelu, tj. z otoczeniem społecznym i gospodarczym, w tym m.in. z pracodawcami, organizacjami pozarządowymi, stowarzyszeniami rodziców oraz z innymi instytucjami systemu oświaty działającymi na rzecz edukacji osób dorosłych oraz instytucjami innych dziedzin działającymi w tym zakresie i innymi partnerami lokalnymi.

Partnerstwo na rzecz LOWE

Podmioty tworzące partnerstwo to w pierwszej kolejności:

- ☑ organ prowadzący szkołę
- ☑ szkoła, w której usytuowane jest LOWE

W gminach wiejskich, można w partnerstwie uwzględnić wszelkie instytucje i inne pomioty jak:

- ☑ parafia;
- ☑ ochotnicza straż pożarna;
- ☑ podstawowa opieka zdrowotna;
- ☑ koła gospodyń wiejskich;
- ☑ instytucje kultury;
- ☑ instytucje rynku pracy;
- ☑ instytucje pomocy społecznej

Partnerstwo na rzecz LOWE

1

Etap I:

Organ prowadzący szkołę jako Lider uchwałą organu decyzyjnego powołuje LOWE na bazie lokalnej szkoły i jako Lider inicjuje partnerstwo poprzez zawarcie porozumienia partnerskiego ze szkołą, w której usytuowane jest LOWE. Organ prowadzący szkołę jako Lider partnerstwa i szkoła z funkcją LOWE to partnerzy wiodący Partnerstwa na rzecz umiejętności.

2

Etap II: Organizowanie partnerstwa. Organ prowadzący zaprasza szkołę do partnerstwa, następnie zaprasza partnerów lokalnych z otoczenia społecznego i gospodarczego.

3

Etap III: Planowanie i wdrażanie partnerstwa z udziałem partnerów lokalnych.

Rola organu prowadzącego szkołę w funkcjonowaniu LOWE

- wskazanie szkoły do pełnienia funkcji LOWE
- organizacja LOWE poprzez zawarcie partnerskiego porozumienia i współpracy pomiędzy organem prowadzącym, a dyrektorem szkoły wskazanej jako LOWE,
- zapewnienie wsparcia w zainicjowaniu budowy Partnerstwa na rzecz umiejętności,
- udział w diagnozie potrzeb
- przygotowanie, wspólnie ze szkołą wyznaczoną do roli LOWE, oferty edukacyjnej wynikającej z diagnozy potrzeb grupy docelowej,
- uruchomienie LOWE przy wskazanej szkole,
- promocja LOWE wśród społeczności lokalnej,
- monitorowanie działalności LOWE w okresie trwałości

LOWE w szkole

- ośrodek prowadzący zajęcia nie tylko w szkole, ale również u lokalnych partnerów, wykorzystujący ich potencjał w oparciu o współpracę i ideę partnerstwa;
- ośrodek koordynujący zajęcia edukacyjne w ramach LOWE – które powinny być prowadzone poza szkołą, np. w instytucjach innych niż oświatowe , instytucjach kultury, sportu, turystyki, wsparcia rodziny, w ośrodkach zdrowia, organizacjach pozarządowych i innych organizacjach społecznych oraz instytucjach);
- miejsce nabywania kompetencji i umiejętności społecznych przez osoby dorosłe zgodnie z ich indywidualnymi potrzebami i specyfiką lokalną;

Kadra LOWE – koordynator

- Rola Koordynatora LOWE w głównej mierze to odpowiedzialność za pracę zespołu, by zapewnić mu optymalne warunki do funkcjonowania modelu LOWE w społeczności lokalnej oraz współpraca z Partnerstwem na rzecz umiejętności.
- Koordynator odpowiada za całościowy program działań LOWE, ustala program pracy, szczegóły działań. Dokonuje doboru trenerów i weryfikuje oraz akceptuje programy działań kształtujących kompetencje. Akceptuje materiały szkoleniowe. Bierze udział w opracowaniu diagnozy potrzeb
-

Koordynator LOWE rozdziela role i odpowiedzialność pomiędzy osoby zaangażowane w działanie ośrodka LOWE: Animatora, Zespół trenerski LOWE, członków Partnerstwa i zewnętrznych ekspertów. Współpracuje komplementarnie z Administratorem LOWE.

Kadra LOWE – administrator

Administradora LOWE powołuje organ prowadzący szkołę.

Funkcja ta może zostać powierzona osobie, której kwalifikacje i doświadczenie zagwarantują wysoką sprawność działania ośrodka.

Rola Administratora LOWE w głównej mierze to odpowiedzialność za organizację i zapewnienie warunków do działania pracy zespołu, by zapewnić mu optymalne warunki do funkcjonowania modelu LOWE w społeczności lokalnej oraz współpraca formalna z Partnerstwem.

Administrator zajmuje się kwestiami finansowymi, rozliczeniowymi, formalnymi oraz logistycznymi.

Kadra LOWE – animator

Animatora LOWE powołuje Koordynator Animator jest powoływany przy konsultacji z organem prowadzącym szkołę.

Animator LOWE wspiera pracę koordynatora organizując wsparcie działań LOWE na rzecz uczenia się osób dorosłych w społeczności lokalnej.

Zadania Animatora LOWE

- **Aktywnie pracuje w społeczności lokalnej i otoczeniu szkoły na rzecz rozwoju LOWE i jego oferty.**
- **Czynnie zachęca osoby dorosłe do uczenia się.**
- **Realizuje spotkania mające na celu integrowanie i animowanie osób ze społeczności lokalnej.**

WYMOGI LOKALOWE

LOWE musi być usytuowane w miejscu dostępnym dla seniorów oraz być przystosowany do potrzeb oraz możliwości osób z niepełnosprawnościami zgodnie ze **Standardami dostępności dla polityki spójności 2021-2027** stanowiącymi załącznik do **Wytycznych dotyczących zasad równościowych w ramach funduszyunijnych na lata 2021-2027**.

USŁUGI DOSTĘPNE

Na zapewnianie dostępności dla osób z niepełnosprawnościami można spojrzeć od strony osoby z dysfunkcją tak, by określić jej potrzeby i bariery na jakie napotyka.

Klientem LOWE może być osoba z każdą dysfunkcją i spojrzeć na swoje działania z tej, szerokiej perspektywy tak, by była ona dostępna już na etapie stwarzanej oferty, a nie dopiero stawiała się taką w momencie, gdy pojawi się taka potrzeba.

Diagnoza problemów społecznych w otoczeniu LOWE

Aby rozpocząć tworzenie oferty LOWE należy dokonać diagnozy:

- Problemów i potrzeb społecznych, których przyczyną jest między innymi niski poziom kompetencji (potrzeby otoczenia);
- Luki kompetencji u potencjalnych odbiorców LOWE (potrzeby indywidualne).

Luka kompetencyjna to zbiór całej wiedzy, umiejętności i postaw, których jeszcze odbiorcy LOWE nie posiadają, a które są warunkiem koniecznym dobrego ich funkcjonowania oraz warunkiem niwelowania problemów społecznych.

Diagnoza problemów społecznych w otoczeniu LOWE

Diagnozę powinni przeprowadzić Animatorzy LOWE przy wsparciu Koordynatora LOWE.

W większości przypadków problemy społeczne są już zdiagnozowane.

Zasadne jest, aby nie diagnozować problemów od nowa.

Zasadnym jest skorzystanie z materiałów i źródeł zastanych, ogólnie dostępnych. Jeśli wybranych informacji nie uda się zdobyć w opracowanych już materiałach, wówczas można przeprowadzić badanie własne.

Trwałość LOWE

Trwałość polega na nieodwoływalności raz podjętej decyzji o wpisaniu w lokalną politykę społeczną tego instrumentu kształtowania kompetencji uczenia się przez całe życie członków wspólnoty (w szczególności dorosłych mieszkańców obszaru objętego LSR).

Trwałość, to także **realizacja działań LOWE bez względu na dostępność zewnętrznych środków finansowych** z uwzględnieniem zdolności wewnętrznych do tworzenia takiej atrakcyjnej oferty, która sama przyciąga inwestorów do pokrycia przynajmniej niektórych kosztów działalności.

KOLEJNOŚĆ DZIAŁAŃ

krok 1



Wnioskowanie o grant przez organ prowadzący szkołę

krok 2



Otrzymanie grantu przez organ prowadzący szkołę (podpisanie umowy)

krok 3



Przyjęcie uchwały organu prowadzącego szkołę

krok 6



Trwałość LOWE
- świadczenie usług edukacyjnych
12 miesięcy

krok 5



Funkcjonowanie LOWE
- świadczenie usług edukacyjnych
12 miesięcy

krok 4



Podpisanie porozumienia o powołaniu partnerstwa (organ prowadzący szkołę + szkoła)

OBOWIĄZKOWE WSKAŹNIKI PRODUKTY

NAZWA WSKAŹNIKA	SPOSÓB POMIARU WSKAŹNIKA
Liczba osób dorosłych objętych wsparciem w zakresie umiejętności lub kompetencji podstawowych, realizowanym poza Bazą Usług Rozwojowych	Źródła danych do pomiaru: lista obecności z pierwszej formy wsparcia. Moment pomiaru: w momencie rozpoczęcia udziału w pierwszej formie wsparcia.
Liczba podmiotów przygotowanych do pełnienia funkcji lokalnego ośrodka kształcenia osób dorosłych	Źródła danych do pomiaru: uchwała/decyzja lub inny równoważny dokument o powołaniu LOWE, porozumienia partnerskie, raport z diagnozy potrzeb, regulamin funkcjonowania LOWE. Moment pomiaru: w momencie zakończenia zadania w projekcie, dotyczącego przygotowania podmiotu do pełnienia funkcji lokalnego ośrodka kształcenia osób dorosłych

OBOWIĄZKOWE WSKAŹNIKI REZULTATU

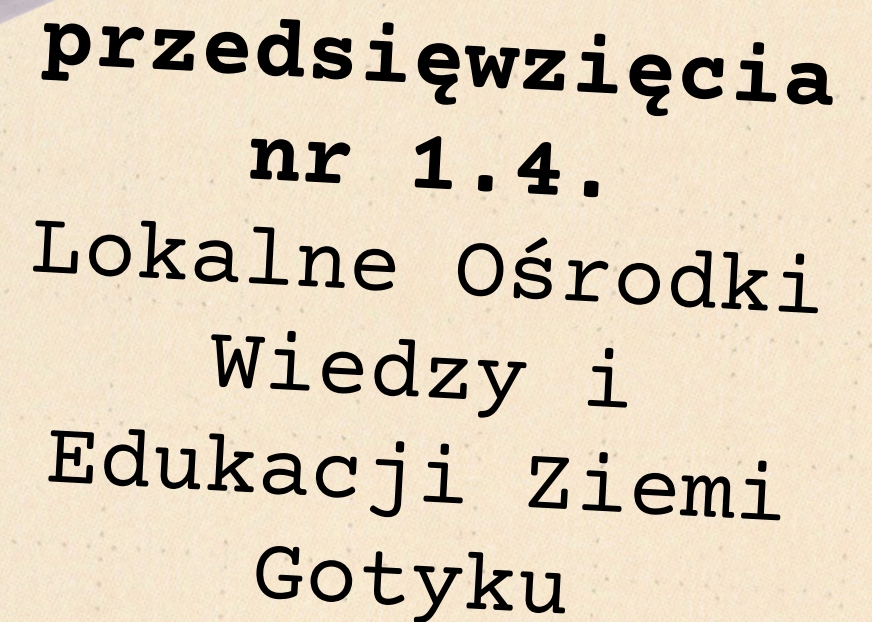
NAZWA WSKAŹNIKA	SPOSÓB POMIARU WSKAŹNIKA
Liczba utworzonych lokalnych ośrodków wiedzy i edukacji (LOWE)	<p>Źródła danych do pomiaru: oferta LOWE, kwartalne sprawozdania organu prowadzącego szkołę z działalności LOWE.</p> <p>Moment pomiaru: do 4 tygodni od zakończenia projektu.</p>

UWAGA – DO POMIARU KWOT RYCZAŁTOWYCH WNIOSKODAWCY MUSZĄ ZASTOSOWAĆ DODATKOWE WSKAŹNIKI ZGODNEI Z ZAŁ. 7. PRZYKŁADOWE WSKAŹNIKI DO ROZLICZENIA KWOT RYCZAŁTOWYCH



**KRYTERIA
DOSTĘPWE**

**EUROPEJSKIEGO
FUNDUSZU
SPOŁECZNEGO PLUS**



**przedsięwzięcia
nr 1.4.
Lokalne Ośrodki
Wiedzy i
Edukacji Ziemi
Gotyku**

1. Wnioskodawca złożył nie więcej niż 2 wnioski o powierzenie grantu w ramach naboru

2. Projekt jest zgodny z właściwymi przepisami prawa unijnego

3. Projekt jest zgodny z zasadą równości szans i niedyskryminacji, w tym dostępności dla osób z niepełnosprawnościami

W przypadku niespełnienia kryterium odrzuca się wszystkie wnioski złożone w odpowiedzi na ogłoszony nabór

Ocenie podlega, czy projekt jest zgodny z właściwymi przepisami prawa unijnego, tj. czy: projekt nie został fizycznie ukończony lub w pełni wdrożony przed złożeniem wniosku o dofinansowanie projektu wnioskodawca nie rozpoczął realizacji projektu przed dniem złożenia wniosku o dofinansowanie projektu lub złożył oświadczenie, że realizując projekt przed dniem złożenia wniosku o dofinansowanie projektu, przestrzegał obowiązujących przepisów prawa

Ocenie podlega czy w projekcie nie występują niezgodności zapisów wniosku o powierzenie grantu z zasadą równości szans i niedyskryminacji, określoną w art. 9 Rozporządzenia 2021/1060 oraz czy we wniosku o dofinansowanie projektu zadeklarowano dostępność wszystkich produktów projektu (które nie zostały uznane za neutralne) - zgodnie z załącznikiem nr 2 do Wytycznych dotyczących realizacji zasad równościowych w ramach funduszy unijnych na lata 2021-2027.

4. Projekt jest zgodny ze standardem minimum realizacji zasady równości kobiet i mężczyzn

Ocenie podlega czy projekt jest zgodny ze standardem minimum realizacji zasady równości kobiet i mężczyzn (na podstawie 5 kryteriów oceny określonych w załączniku nr 1 do Wytycznych dotyczących realizacji zasad równościowych w ramach funduszy unijnych na lata 2021-2027).

5. Projekt jest zgodny z Kartą Praw Podstawowych Unii Europejskiej

Ocenie podlega czy:
projekt jest zgodny z Kartą Praw Podstawowych Unii Europejskiej z dnia 26 października 2012 r. (Dz. Urz. UE C 326/391 z 26.10.2012) w zakresie odnoszącym się do sposobu realizacji, zakresu projektu i wnioskodawcy.

Zgodność projektu z Kartą praw podstawowych Unii Europejskiej na etapie oceny należy rozumieć jako brak sprzeczności pomiędzy wnioskiem o powierzenie grantu a wymogami tego dokumentu lub stwierdzenie, że te wymagania są neutralne wobec zakresu i zawartości projektu

6. Projekt jest zgodny z Konwencją o Prawach Osób Niepełnosprawnych

Zgodność projektu z Konwencją o Prawach Osób Niepełnosprawnych na etapie oceny należy rozumieć jako brak sprzeczności pomiędzy wnioskiem o dofinansowanie projektu a wymogami tego dokumentu lub stwierdzenie, że te wymagania są neutralne wobec zakresu i zawartości projektu.

**7. Projekt jest zgodny z zasadą
zrównoważonego rozwoju**

Ocenie podlega czy projekt jest zgodny z zasadą
zrównoważonego rozwoju określoną w art. 9 ust. 4
Rozporządzenia 2021/1060.

**8. Projekt jest zgodny
z zapisami Regulaminu naboru**

Ocenie podlega czy projekt jest zgodny z zapisami
Regulaminu naboru.

W szczególności oceniane będzie spełnienie
kryterium:

1. w zakresie informacji wskazanych w polu „Opis
działań” dotyczących typów projektów;
2. w zakresie informacji zapewniających
stosowanie standardów określonych dla danego typu
projektu (jeśli dotyczy);
3. w zakresie informacji, czy projekt został
skierowany bezpośrednio do mieszkańców obszaru
objętego Lokalną Strategią Rozwoju

**9. Wnioskodawca nie podlega wykluczeniu
z możliwości otrzymania dofinansowania
ze środków Unii Europejskiej**

Ocenie podlega, czy wnioskodawca nie podlega
wykluczeniu z możliwości otrzymania
dofinansowania ze środków Unii Europejskiej

**10. Klauzula antydyskryminacyjna
(dot. JST)**

W przypadku, gdy wnioskodawcą jest jednostka samorządu terytorialnego (lub podmiot przez nią kontrolowany lub od niej zależny) ocenie podlega, czy przestrzega ona przepisów antydyskryminacyjnych, o których mowa w art. 9 ust. 3 rozporządzenia nr 2021/1060.

11. Kwalifikowalność wnioskodawcy

Ocenia podlega czy wniosek o powierzenie grantu jest złożony przez uprawniony podmiot zgodnie z Regulaminem naboru.

12. Wnioskodawca prowadzi biuro projektu na obszarze objętym Lokalną Strategią Rozwoju tj. gmin Chełmża, Łubianka, Łysomice, Papowo Biskupie i Miasta Chełmża

Ocenie podlega, czy w okresie realizacji projektu wnioskodawca prowadzi biuro projektu lub posiada siedzibę, filię, delegaturę, oddział czy inną formę działalności na obszarze gmin objętych LSR dla obszaru LGD Ziemia Gotyku, do którego równy i osobisty dostęp mają potencjalni uczestnicy/uczestniczki projektu oraz gdzie przechowywana jest pełna oryginalna dokumentacja wdrażanego projektu (z wyłączeniem dokumentów, których miejsce przechowywania uregulowano odpowiednimi przepisami).



**KRYTERIA WYBORU
GRANTOBIORCÓW**

**EUROPEJSKIEGO
FUNDUSZU
SPOŁECZNEGO PLUS**

**przedsięwzięcia
nr 1.4.
Lokalne Ośrodki
Wiedzy i
Edukacji Ziemi
Gotyku**

1. Grantobiorca jest podmiotem publicznym prowadzącym szkołę podstawową na obszarze LSR

Kryterium preferuje granty realizowane przez podmioty publiczne prowadzące szkołę podstawową na obszarze LSR, aby wzmocnić potencjał lokalnych szkół. Status Grantobiorcy weryfikowany w oparciu o informacje zawarte we wniosku o powierzenie grantu.

kryterium rozstrzygające

10
pkt

Grantobiorca jest podmiotem publicznym prowadzącym szkołę podstawową na obszarze LSR

0
pkt

Grantobiorca nie jest podmiotem publicznym prowadzącym szkołę podstawową na obszarze LSR

2. Doświadczenie w realizacji projektów edukacyjnych osób dorosłych z udziałem środków publicznych (unijne, krajowe)

Kryterium preferuje doświadczonych Grantobiorców. Doświadczenie w realizacji projektów z udziałem środków publicznych, w tym środków z UE, daje większe gwarancje powodzenia realizacji grantu, a tym samym osiągnięcia zakładanych wskaźników produktu i rezultatu.

Kryterium będzie weryfikowane na podstawie zestawienia umów o dofinansowanie projektów, które zostały zrealizowane z udziałem środków publicznych, w tym środków z UE (zgodnie z oświadczeniem Grantobiorcy dołączonym do wniosku).

10
pkt

Grantobiorca posiada doświadczenie w realizacji min. 3 projektów

5
pkt

Grantobiorca posiada doświadczenie w realizacji min. 1 projektu

0
pkt

Grantobiorca nie posiada doświadczenia w realizacji projektów

Maksymalna liczba punktów: 10

3. Projekt objęty grantem realizowany na terenie gminy znajdującej się w Wykazie gmin województwa kujawsko-pomorskiego zakwalifikowanych do Obszaru negatywnej sytuacji społeczno-gospodarczej zidentyfikowanego na poziomie regionalnym

Kryterium preferuje projekty objęte grantem realizowane na terenie dwóch gmin objętych LSR tj. **Chełmża (gmina miejska) oraz Papowo Biskupie (gmina wiejska)**, które widnieją w Wykazie gmin województwa kujawsko-pomorskiego zakwalifikowanych do Obszaru negatywnej sytuacji społeczno-gospodarczej zidentyfikowanego na poziomie regionalnym (zał. nr do Strategii rozwoju województwa kujawsko-pomorskiego do 2030 roku – Strategia Przyspieszenia 2030+). Realizacja na terenie tych gmin oznacza, że mieszkańcy tych gmin są planowanymi uczestnikami projektu objętego grantem

Weryfikacja spełnienia kryterium w oparciu o wniosek wskazujący miejsce realizacji projektu objętego grantem. Jeśli projekt obejmuje swoim zakresem cały obszar LSR warunek ten także jest spełniony.

**5
pkt**

projekt objęty grantem realizowany na terenie gminy znajdującej się w Wykazie gmin województwa kujawsko-pomorskiego zakwalifikowanych do Obszaru negatywnej sytuacji społeczno-gospodarczej zidentyfikowanego na poziomie regionalnym

**0
pkt**

projekt objęty grantem nie jest realizowany na terenie gminy znajdującej się w Wykazie gmin województwa kujawsko-pomorskiego zakwalifikowanych do Obszaru negatywnej sytuacji społeczno-gospodarczej zidentyfikowanego na poziomie regionalnym

4. Grantobiorca skorzystał ze szkolenia w zakresie opracowania projektu objętego grantem zorganizowanego przez LGD w okresie realizacji LSR

Kryterium preferuje projekty realizowane przez grantobiorców których przedstawiciele posiadają wiedzę i umiejętności w zakresie opracowania projektu objętego grantem zorganizowanym przez LGD w okresie realizacji LSR.

Udział potwierdzony podpisem liście obecności ze szkolenia organizowanego przez LGD.

**5
pkt**

Grantobiorca skorzystał ze szkolenia w zakresie opracowania projektu objętego grantem zorganizowanego przez LGD w okresie realizacji LSR

**0
pkt**

Grantobiorca nie skorzystał ze szkolenia w zakresie opracowania projektu objętego grantem zorganizowanym przez LGD w okresie realizacji LSR

5. Grantobiorca skorzystał z doradztwa w zakresie wniosku o powierzenie grantu

Premiowanie projektów, które zostały skonsultowane w biurze LGD pod kątem spełniania kryteriów dostępu określonych w Programie oraz zgodności z kryteriami wyboru określonymi przez LGD.

Kryterium uważa się za spełnione, gdy Grantobiorca, pełnomocnik lub osoba wskazana we wniosku o powierzenie grantu jako osoba do kontaktu korzystał (-a) z **bezpośredniego doradztwa pracowników biura LGD co najmniej raz (kontakt osobisty)**. Warunkiem uznania usługi za doradztwo w zakresie sporządzania wniosku o powierzenie grantu, a tym samym uzyskania 10 pkt. w ocenie wg lokalnych kryteriów wyboru, **jest praca z doradcą nad Wnioskiem o powierzenie grantu**, który wypełniony został przez Grantobiorcę.

Dokumentem poświadczającym skorzystanie z doradztwa jest REJESTR UDZIELONEGO DORADZTWA, gdzie wskazany jest konkretny nabór wniosków oraz zakres doradztwa (aby uzyskać punkty z rejestru musi wynikać min. 1 doradztwo w zakresie wniosku o powierzenie grantu).

10
pkt

Grantobiorca skorzystał z doradztwa w zakresie wniosku o powierzenie grantu

0
pkt

Grantobiorca nie skorzystał z doradztwa w zakresie wniosku o powierzenie grantu

6. Zakres merytoryczny i finansowy projektu obejmuje działania w zakresie edukacji regionalnej obszaru LSR Ziemi Gotyku

W ramach projektu planowane jest działanie w zakresie edukacji regionalnej obszaru LSR Ziemi Gotyku. ma to na celu podniesienie poziomu wiedzy i zwiększenie zainteresowania lokalną społecznością, lokalnym dziedzictwem historycznym, kulturowym i przyrodniczym wśród dorosłych mieszkańców obszaru LSR. Kryterium jest uzasadnione zdiagnozowanymi w LSR problemami i potrzebami.

Kryterium weryfikowane w oparciu o informacje zawarte w opisie i budżecie projektu.

5
pkt

w ramach projektu objętego grantem planowane jest działanie w zakresie edukacji regionalnej obszaru LSR Ziemi Gotyku

0
pkt

w ramach projektu objętego grantem nie jest planowane działanie w zakresie edukacji regionalnej obszaru LSR Ziemi Gotyku

7. Zakres merytoryczny i finansowy projektu obejmuje działania w zakresie edukacji ekologicznej lub edukacji zdrowotnej

W ramach projektu planowane jest działanie w zakresie edukacji ekologicznej lub edukacji zdrowotnej. Kryterium jest uzasadnione zdiagnozowanymi w LSR problemami i potrzebami.

Kryterium weryfikowane w oparciu o informacje zawarte w opisie i budżecie projektu.

5
pkt

w ramach projektu objętego grantem planowane jest działanie w zakresie edukacji ekologicznej lub edukacji zdrowotnej.

0
pkt

w ramach projektu objętego grantem nie jest planowane działanie w zakresie edukacji ekologicznej lub edukacji zdrowotnej

8. Zakres merytoryczny i finansowy projektu obejmuje działania na rzecz osób z niepełnosprawnościami lub o specjalnych potrzebach edukacyjnych

Projekt zakłada działania na rzecz osób z niepełnosprawnościami lub o specjalnych potrzebach edukacyjnych (orzeczenia lub inne dokumenty). Kryterium jest uzasadnione zdiagnozowanymi w LSR problemami i potrzebami.

Kryterium weryfikowane w oparciu o informacje zawarte w opisie i budżecie projektu.

5
pkt

w ramach projektu objętego grantem planowane jest działanie na rzecz osób z niepełnosprawnościami lub o specjalnych potrzebach edukacyjnych

0
pkt

w ramach projektu objętego grantem nie jest planowane działanie na rzecz osób z niepełnosprawnościami lub o specjalnych potrzebach edukacyjnych

9. Wnioskowana wartość grantu (dofinansowanie ze środków LSR)

Premiowane projekty objęte grantem, zakładające niższą od maksymalnej wartość grantu. co przyczyni się do osiągnięcia lepszych efektów we wdrażaniu celów LSR. Większa ilość udzielonych grantów na niższą od maksymalnej kwotę będzie w sumie wpływała na realizację większej ilości projektów i prowadziły do osiągnięcia wyższych wskaźników produktu i rezultatu.

Kryterium będzie weryfikowane w oparciu o wniosek o powierzenie grantu

10
pkt

wartość grantu do 230 tys. zł

0
pkt

wartość grantu od 230 do 250 tys. zł

10. Grupa docelowa projektu

Ocenić podlega, czy dobór i opis grupy docelowej jest adekwatny do założeń projektu i regulaminu naboru wniosków o powierzenie grantu w powiązaniu z problemami i potrzebami zdiagnozowanymi w LSR.

Kryterium będzie weryfikowane w oparciu o wniosek o powierzenie grantu

**0-3
pkt**

Grantobiorca wykazał potrzebę realizacji projektu objętego grantem w kontekście problemu/ów grupy docelowej na obszarze realizacji projektu

**0-2
pkt**

Grantobiorca wykazał wiarygodne i miarodajne dane i źródła potwierdzające występowanie opisanego/ych problemu/ów

Maksymalna liczba punktów: 5

11. Zakres merytoryczny i dobór działań zaplanowanych we wniosku o powierzenie grantu

Ocenie podlega opis działań zaplanowanych do wskazanej we wniosku grupy docelowej w odpowiedzi na zdiagnozowane problemy i potrzeby z wykorzystaniem lokalnych zasobów ludzkich, technicznych, finansowych i środowiskowych.

Kryterium będzie weryfikowane w oparciu o wniosek o powierzenie grantu

**0-2
pkt**

wniosek o powierzenie grantu zawiera wyczerpujący opis sposobu rekrutacji uczestników / uczestniczek projektu objętego grantem

**0-6
pkt**

Grantobiorca dokonał trafnego doboru działań odpowiadających zdiagnozowanym problemom, potrzebom i zasobom lokalnym oraz w sposób wyczerpujący uzasadnił dobór we wniosku o powierzenie grantu

**0-1
pkt**

wniosek o powierzenie grantu zawiera racjonalny harmonogram działań odpowiadający zakresowi merytorycznemu projektu

**0-1
pkt**

opis sposobu zarządzania projektem

Maksymalna liczba punktów: 10

kryterium rozstrzygające

12. Budżet projektu objętego grantem

Ocenić podlega zaplanowany we wniosku o powierzenie grantu budżet projektu pod kątem racjonalności i niezbędności zaplanowanych wydatków oraz ich zgodności z przepisami prawa obowiązującym w danym naborze.

Kryterium będzie weryfikowane w oparciu o wniosek o powierzenie grantu

0-5
pkt

zaplanowane we wniosku o powierzenie grantu wydatki są niezbędne do realizacji poszczególnych działań zaplanowanych dla uczestników / uczestniczek projektu, przyczyniają się do osiągnięcia produktów

0-3
pkt

zaplanowane we wniosku o powierzenie grantu wydatki są zgodne ze standardami określonymi w regulaminie naboru i cenami rynkowymi towarów i usług

0-2
pkt

budżet projektu objętego grantem został poprawnie sporządzony (w tym: użyto prawidłowych jednostek miar i wyliczeń kwot)

**Maksymalna liczba
punktów: 10**



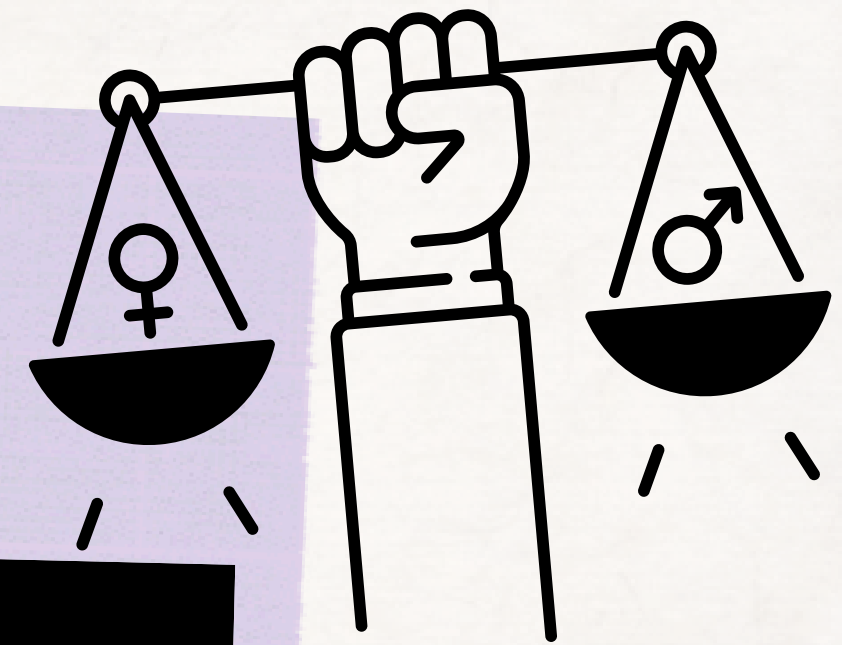
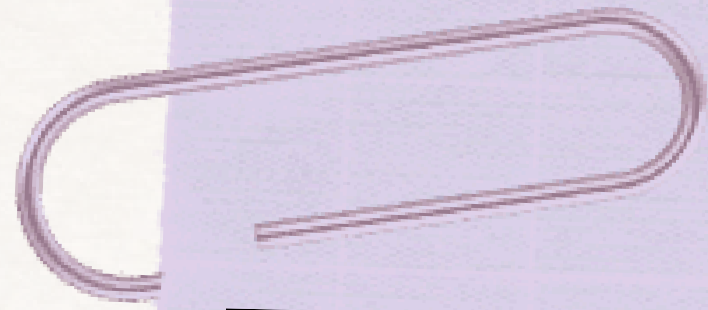
**maksymalna
liczba
punktów**

**90
pkt**



**minimalna
liczba
punktów**

**45
pkt**



**RÓWNE SZANSE DLA
MIESZKAŃCÓW/LSR
ZIEMI GOTYKU –
zasady naboru
2/2025/G/EFS+**

Zasady naboru

2/2025/G/EFS+

- **Źródło finansowania:** Europejski Fundusz Społeczny Plus, Fundusze Europejskie dla Kujaw i Pomorza 2021–2027, Priorytet FEKP.07 FUNDUSZE EUROPEJSKIE NA ROZWÓJ LOKALNY, Działanie FEKP 07.01 Przełamywanie stereotypów związanych z płcią
- **Termin składania wniosków:**
 - od 03.03.2025 do 20.03.2025 do godz. 14:00
- **Sposób złożenia wniosku:**
 - Wniosek o powierzenie grantu należy wypełnić na formularzu udostępnionym przez LGD poprzez generator wniosków dostępny pod linkiem https://omikron.info.pl/wnioskodawca/?a=C_2
 - Wersję ostateczną kompletnie wypełnionego formularza wniosku o powierzenie grantu należy wydrukować i podpisać (pieczętka podmiotu oraz pieczętka/i imienna/e osoby/osób upoważnionej/yh).

Zasady naboru

2/2025/G/EFS+

Typy projektów:

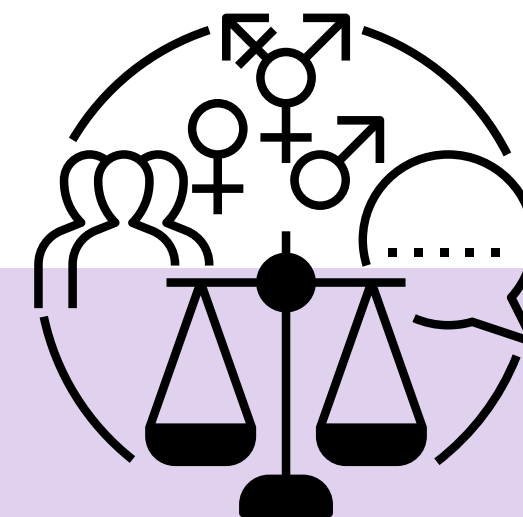
- 1. **podnoszenie wiedzy i świadomości osób zajmujących się edukacją i pracą z dziećmi i młodzieżą nt. stereotypów płci i specyfiki potrzeb osób różnej płci w tym także przemocy rówieśniczej uwarunkowanej przekonaniami związanymi z płcią,**
 - 2. **kluby rodzica – miejsca spotkań rodziców,** zależnie od potrzeb ukierunkowane na:
 - wsparcie dla kobiet (wymiana doświadczeń, warsztaty motywujące, psychologiczne, coaching, kręgi wsparcia) próbujących godzić życie zawodowe z rodzinnym, wzmacniające poczucie własnej wartości i motywację do przełamywania stereotypów dot. roli kobiet i rozwoju osobistego;
 - wsparcie dla mężczyzn (wymiana doświadczeń, warsztaty motywujące, psychologiczne, coaching, kręgi wsparcia) próbujących przełamywać stereotypy związane z rolą mężczyzn w rodzinie i społeczeństwie, zachęcające do większego zaangażowania w obowiązki opiekuńcze.
- **Kluby rodzica mogą przewidywać wspólne działania dla kobiet i mężczyzn, w zakresie wskazanym powyżej.**

alokacja
w naborze
953 823,00 zł

Zasady naboru 2/2025/G/EFS+

- Typy projektów:
3. **zwiększenie udziału oraz wzmocnienie pozycji kobiet na rynku pracy** poprzez działania wspierające rozpoczęcie, utrzymanie lub powrót do zatrudnienia, takie jak: wsparcie prawne, z zakresu rozwoju osobistego, motywujące, psychologiczne, wzmacniające poczucie własnej wartości.
- O grant mogą się ubiegać:
 - wszystkie podmioty z wyłączeniem osób fizycznych (nie dotyczy osób prowadzących działalność gospodarczą lub oświatową na podstawie odrębnych przepisów).
- Wysokość maksymalna **grantu** wynosi **100 000,00 zł** i stanowi **95%** środków z **Europejskiego Funduszu Społecznego Plus** na wydatki kwalifikowalne w projekcie objętym grantem.

Grupa docelowa



- 1** **Grupa docelowa** to wszyscy mieszkańcy (osoby dorosłe) obszaru objętego lokalną strategią rozwoju tj. gminy Chełmża, Łubianka, Łysomice, Papowo Biskupie oraz Miasto Chełmża.
- 2** Dana osoba może być uczestnikiem tylko jednego projektu objętego grantem w ramach danego naboru wniosków.
- 3** Spełnienie kryterium kwalifikowalności uprawniającego do udziału w projekcie objętym grantem przez uczestnika projektu powinno zostać zweryfikowane przez grantobiorcę na podstawie dokumentów tj. oświadczenie uczestnika projektu
- 4** Zamieszkiwanie na obszarze LSR weryfikowane na podstawie wystawionych nie wcześniej niż 3 miesiące przed dniem złożenia formularza rekrutacyjnego na rodzica/opiekuna prawnego (w przypadku osoby niepełnoletniej) lub uczestnika i jego adres zamieszkania dokumentów zobowiązaniowych np. kserokopie decyzji w sprawie wymiaru podatku od nieruchomości, kopie rachunków lub faktur za media, ścieki, odpady komunalne lub inne równoważne dokumenty, np. umowa najmu, karta pobytu.

Rekomendacje w zakresie realizacji projektu objętego grantu

1. Minimalna liczba uczestników projektu objętego grantem wynosi **18 osób**.
2. Minimalny okres realizacji wsparcia dla uczestników: **3 miesiące**
3. Projekt należy rozpocząć w terminie **6 miesięcy** od dnia podpisania umowy z LGD.
4. Maksymalna wartość projektu (dotacja i wkład własny) w przeliczeniu na jednego uczestnika projektu w ramach danego projektu objętego grantem nie może przekroczyć 5 299,00 zł.
5. Osoby zaangażowane do realizacji zadań merytorycznych posiadają odpowiednie kwalifikacje lub doświadczenie właściwe do rodzaju zajęć określone we wniosku o powierzenie grantu.
6. Grantobiorca nie pobiera opłat od uczestników projektu w związku z realizowanymi projektem.
7. Grantobiorca na profilu w mediach społecznościowych w trakcie realizacji projektu co najmniej 5 razy zamieści informację o postępach realizacji projektu objętego grantem oznaczając w postach profil LGD Ziemia Gotyku.

Wskaźniki

- Wnioskodawca zobowiązany jest do wyboru wszystkich adekwatnych do zakresu rzeczowego wskaźników produktu i rezultatu, które zostały określone w załączniku nr 6 do regulaminu/ogłoszenia o naborze wniosków.
- Przed podpisaniem umowy o powierzenie grantu Wnioskodawca będzie zobligowany do uzgodnienia wskaźników do rozliczenia kwot ryczałtowych na formularzu stanowiącym załącznik nr 11 do umowy.
- Zadaniem wskaźników jest umożliwienie LGD weryfikacji zrealizowania przez grantobiorcę działań projektowych i osiągnięcie celu projektu.
- Przykładowe wskaźniki do rozliczenia kwot ryczałtowych zostały podane w załączniku nr 7.

OBOWIĄZKOWE WSKAŹNIKI PRODUKTU/REZULTATU

NAZWA WSKAŹNIKA	SPOSÓB POMIARU WSKAŹNIKA
Liczba osób objętych wsparciem w zakresie równości kobiet i mężczyzn	Źródła danych do pomiaru: lista obecności z pierwszej formy wsparcia Moment pomiaru: w momencie rozpoczęcia udziału w pierwszej formie wsparcia
Liczba osób, które podniosły poziom wiedzy w zakresie równości kobiet i mężczyzn dzięki wsparciu w programie	Źródła danych do pomiaru: Podniesienie poziomu wiedzy weryfikowane powinno być w szczególności poprzez odpowiedni test potwierdzający uzyskany zasób wiadomości. Moment pomiaru: w ciągu 4 tygodni od zakończenia projektu



**KRYTERIA
DOSTĘPWE**

**EUROPEJSKIEGO
FUNDUSZU
SPOŁECZNEGO PLUS**

**przedsięwzięcia
nr 1.3.
RÓWNE SZANSE DLA
MIESZKAŃCÓW LSR
ZIEMI GOTYKU**

1. Wnioskodawca złożył nie więcej niż 2 wnioski o powierzenie grantu w ramach naboru

2. Projekt jest zgodny z właściwymi przepisami prawa unijnego

3. Projekt jest zgodny z zasadą równości szans i niedyskryminacji, w tym dostępności dla osób z niepełnosprawnościami

W przypadku niespełnienia kryterium odrzuca się wszystkie wnioski złożone w odpowiedzi na ogłoszony nabór

Ocenie podlega, czy projekt jest zgodny z właściwymi przepisami prawa unijnego, tj. czy: projekt nie został fizycznie ukończony lub w pełni wdrożony przed złożeniem wniosku o dofinansowanie projektu wnioskodawca nie rozpoczął realizacji projektu przed dniem złożenia wniosku o dofinansowanie projektu lub złożył oświadczenie, że realizując projekt przed dniem złożenia wniosku o dofinansowanie projektu, przestrzegał obowiązujących przepisów prawa

Ocenie podlega czy w projekcie nie występują niezgodności zapisów wniosku o powierzenie grantu z zasadą równości szans i niedyskryminacji, określoną w art. 9 Rozporządzenia 2021/1060 oraz czy we wniosku o dofinansowanie projektu zadeklarowano dostępność wszystkich produktów projektu (które nie zostały uznane za neutralne) - zgodnie z załącznikiem nr 2 do Wytycznych dotyczących realizacji zasad równościowych w ramach funduszy unijnych na lata 2021-2027.

4. Projekt jest zgodny ze standardem minimum realizacji zasady równości kobiet i mężczyzn

Ocenie podlega czy projekt jest zgodny ze standardem minimum realizacji zasady równości kobiet i mężczyzn (na podstawie 5 kryteriów oceny określonych w załączniku nr 1 do Wytycznych dotyczących realizacji zasad równościowych w ramach funduszy unijnych na lata 2021-2027).

5. Projekt jest zgodny z Kartą Praw Podstawowych Unii Europejskiej

Ocenie podlega czy:
projekt jest zgodny z Kartą Praw Podstawowych Unii Europejskiej z dnia 26 października 2012 r. (Dz. Urz. UE C 326/391 z 26.10.2012) w zakresie odnoszącym się do sposobu realizacji, zakresu projektu i wnioskodawcy.

Zgodność projektu z Kartą praw podstawowych Unii Europejskiej na etapie oceny należy rozumieć jako brak sprzeczności pomiędzy wnioskiem o powierzenie grantu a wymogami tego dokumentu lub stwierdzenie, że te wymagania są neutralne wobec zakresu i zawartości projektu

6. Projekt jest zgodny z Konwencją o Prawach Osób Niepełnosprawnych

Zgodność projektu z Konwencją o Prawach Osób Niepełnosprawnych na etapie oceny należy rozumieć jako brak sprzeczności pomiędzy wnioskiem o dofinansowanie projektu a wymogami tego dokumentu lub stwierdzenie, że te wymagania są neutralne wobec zakresu i zawartości projektu.

7. Projekt jest zgodny z zasadą zrównoważonego rozwoju

Ocenie podlega czy projekt jest zgodny z zasadą zrównoważonego rozwoju określoną w art. 9 ust. 4 Rozporządzenia 2021/1060.

8. Projekt jest zgodny z zapisami Regulaminu naboru

Ocenie podlega czy projekt jest zgodny z zapisami Regulaminu naboru.

W szczególności oceniane będzie spełnienie kryterium:

1. w zakresie informacji wskazanych w polu „Opis działań” dotyczących typów projektów;
2. w zakresie informacji zapewniających stosowanie standardów określonych dla danego typu projektu (jeśli dotyczy);
3. w zakresie informacji, czy projekt został skierowany bezpośrednio do mieszkańców obszaru objętego Lokalną Strategią Rozwoju

9. Wnioskodawca nie podlega wykluczeniu z możliwości otrzymania dofinansowania ze środków Unii Europejskiej

Ocenie podlega, czy wnioskodawca nie podlega wykluczeniu z możliwości otrzymania dofinansowania ze środków Unii Europejskiej

**10. Klauzula antydyskryminacyjna
(dot. JST)**

W przypadku, gdy wnioskodawcą jest jednostka samorządu terytorialnego (lub podmiot przez nią kontrolowany lub od niej zależny) ocenie podlega, czy przestrzega ona przepisów antydyskryminacyjnych, o których mowa w art. 9 ust. 3 rozporządzenia nr 2021/1060.

11. Kwalifikowalność wnioskodawcy

Ocenia podlega czy wniosek o powierzenie grantu jest złożony przez uprawniony podmiot zgodnie z Regulaminem naboru.

12. Wnioskodawca prowadzi biuro projektu na obszarze objętym Lokalną Strategią Rozwoju tj. gmin Chełmża, Łubianka, Łysomice, Papowo Biskupie i Miasta Chełmża

Ocenie podlega, czy w okresie realizacji projektu wnioskodawca prowadzi biuro projektu lub posiada siedzibę, filię, delegaturę, oddział czy inną formę działalności na obszarze gmin objętych LSR dla obszaru LGD Ziemia Gotyku, do którego równy i osobisty dostęp mają potencjalni uczestnicy/uczestniczki projektu oraz gdzie przechowywana jest pełna oryginalna dokumentacja wdrażanego projektu (z wyłączeniem dokumentów, których miejsce przechowywania uregulowano odpowiednimi przepisami).



**KRYTERIA WYBORU
GRANTOBIORCÓW**

**EUROPEJSKIEGO
FUNDUSZU
SPOŁECZNEGO PLUS**

**przedsięwzięcie
1.3.**

**RÓWNE SZANSE
DLA MIESZKAŃCÓW
LSR ZIEMI
GOTYKU**

1. Grantobiorca ma status organizacji społecznej działającej na obszarze LSR

Kryterium preferuje granty realizowane przez **organizacje społeczne działające na obszarze LSR**, aby wzmocnić potencjał lokalnych organizacji. Status organizacji pozarządowej działającej na obszarze LSR, wykazany poprzez adres siedziby lub filii na obszarze LSR.

Kryterium będzie weryfikowane w oparciu o dane z KRS online, rejestru ARiMR oraz dane z wniosku o powierzenie grantu.

kryterium
rozstrzygające

10
pkt

Grantobiorca jest organizacją społeczną działającą na obszarze LSR

0
pkt

Grantobiorca nie jest organizacją społeczną działającą na obszarze LSR

2. Doświadczenie w realizacji projektów na rzecz mieszkańców obszaru LSR z udziałem środków publicznych (unijne, krajowe)

Kryterium preferuje doświadczonych Grantobiorców. Doświadczenie w realizacji projektów z udziałem środków publicznych, w tym środków z UE, daje większe gwarancje powodzenia realizacji grantu, a tym samym osiągnięcia zakładanych wskaźników produktu i rezultatu.

Kryterium będzie weryfikowane na podstawie zestawienia umów o dofinansowanie projektów, które zostały zrealizowane z udziałem środków publicznych, w tym środków z UE (zgodnie z oświadczeniem Grantobiorcy dołączonym do wniosku).

10
pkt

Grantobiorca posiada doświadczenie w realizacji min. 3 projektów

5
pkt

Grantobiorca posiada doświadczenie w realizacji min. 1 projektu

0
pkt

Grantobiorca nie posiada doświadczenia w realizacji projektów

**Maksymalna liczba
punktów: 10**

3. Projekt objęty grantem zakłada współpracę międzysektorową z podmiotami lokalnymi reprezentującymi inny niż Grantobiorca sektor

Kryterium premiuje projekty objęte grantem, który zakłada współpracę międzysektorową z podmiotami lokalnymi reprezentującymi inny niż Grantobiorca sektor (**społeczny, gospodarczy lub publiczny**). Wzmocni to zasadę partnerstwa w podejściu RLKS. Przyczyni się do osiągnięcia zakładanych wskaźników produktu i rezultatu.

Kryterium będzie weryfikowane na podstawie porozumienia o współpracy dołączonego do wniosku o powierzenie grantu określającego partnerów oraz planowane zasady i zakres współpracy (wzór LGD załączony w naborze wniosków).

5
pkt

projekt objęty grantem zakłada współpracę międzysektorową z podmiotami lokalnymi reprezentującymi inny niż Grantobiorca sektor

0
pkt

projekt objęty grantem nie zakłada współpracy międzysektorowej z podmiotami lokalnymi reprezentującymi inny niż Grantobiorca sektor

4. Projekt objęty grantem realizowany na terenie gminy znajdującej się w Wykazie gmin województwa kujawsko-pomorskiego zakwalifikowanych do Obszaru negatywnej sytuacji społeczno-gospodarczej zidentyfikowanego na poziomie regionalnym

Kryterium preferuje projekty objęte grantem realizowane na terenie dwóch gmin objętych LSR tj. **Chełmża (gmina miejska) oraz Papowo Biskupie (gmina wiejska)**, które widnieją w Wykazie gmin województwa kujawsko-pomorskiego zakwalifikowanych do Obszaru negatywnej sytuacji społeczno-gospodarczej zidentyfikowanego na poziomie regionalnym (zał. nr do Strategii rozwoju województwa kujawsko-pomorskiego do 2030 roku – Strategia Przyspieszenia 2030+). Realizacja na terenie tych gmin oznacza, że mieszkańcy tych gmin są planowanymi uczestnikami projektu objętego grantem

Weryfikacja spełnienia kryterium w oparciu o wniosek wskazujący miejsce realizacji projektu objętego grantem. Jeśli projekt obejmuje swoim zakresem cały obszar LSR warunek ten także jest spełniony.

**5
pkt**

projekt objęty grantem realizowany na terenie gminy znajdującej się w Wykazie gmin województwa kujawsko-pomorskiego zakwalifikowanych do Obszaru negatywnej sytuacji społeczno-gospodarczej zidentyfikowanego na poziomie regionalnym

**0
pkt**

projekt objęty grantem nie jest realizowany na terenie gminy znajdującej się w Wykazie gmin województwa kujawsko-pomorskiego zakwalifikowanych do Obszaru negatywnej sytuacji społeczno-gospodarczej zidentyfikowanego na poziomie regionalnym

5. Grantobiorca skorzystał ze szkolenia w zakresie opracowania projektu objętego grantem zorganizowanego przez LGD w okresie realizacji LSR

Kryterium preferuje projekty realizowane przez grantobiorców których przedstawiciele posiadają wiedzę i umiejętności w zakresie opracowania projektu objętego grantem zorganizowanym przez LGD w okresie realizacji LSR.

Udział potwierdzony podpisem liście obecności ze szkolenia organizowanego przez LGD.

5
pkt

Grantobiorca skorzystał ze szkolenia w zakresie opracowania projektu objętego grantem zorganizowanego przez LGD w okresie realizacji LSR

0
pkt

Grantobiorca nie skorzystał ze szkolenia w zakresie opracowania projektu objętego grantem zorganizowanym przez LGD w okresie realizacji LSR

6. Grantobiorca skorzystał z doradztwa w zakresie wniosku o powierzenie grantu

Premiowanie projektów, które zostały skonsultowane w biurze LGD pod kątem spełniania kryteriów dostępu określonych w Programie oraz zgodności z kryteriami wyboru określonymi przez LGD.

Kryterium uważa się za spełnione, gdy Grantobiorca, pełnomocnik lub osoba wskazana we wniosku o powierzenie grantu jako osoba do kontaktu korzystał (-a) z **bezpośredniego doradztwa pracowników biura LGD co najmniej raz (kontakt osobisty)**. Warunkiem uznania usługi za doradztwo w zakresie sporządzania wniosku o powierzenie grantu, a tym samym uzyskania 10 pkt. w ocenie wg lokalnych kryteriów wyboru, **jest praca z doradcą nad Wnioskiem o powierzenie grantu**, który wypełniony został przez Grantobiorcę.

Dokumentem poświadczającym skorzystanie z doradztwa jest REJESTR UDZIELONEGO DORADZTWA, gdzie wskazany jest konkretny nabór wniosków oraz zakres doradztwa (aby uzyskać punkty z rejestru musi wynikać min. 1 doradztwo w zakresie wniosku o powierzenie grantu).

10
pkt

Grantobiorca skorzystał z doradztwa w zakresie wniosku o powierzenie grantu

0
pkt

Grantobiorca nie skorzystał z doradztwa w zakresie wniosku o powierzenie grantu

7. Zakres merytoryczny i finansowy projektu obejmuje zróżnicowane formy wsparcia uczestników i uczestniczek

W ramach projektu planowane są co najmniej 3 zróżnicowane formy wsparcia dla uczestników i uczestniczek np. psychologiczne, prawne, edukacyjne, coaching, kręgi wsparcia. Kryterium jest uzasadnione zdiagnozowanymi w LSR problemami i potrzebami. Kryterium weryfikowane w oparciu o informacje zawarte w opisie i budżecie projektu.

5
pkt

w ramach projektu objętego grantem planowane są co najmniej 3 zróżnicowane formy wsparcia dla uczestników i uczestniczek

0
pkt

w ramach projektu objętego grantem nie są planowane co najmniej 3 zróżnicowane formy wsparcia dla uczestników i uczestniczek

8. Zakres merytoryczny i finansowy projektu obejmuje działania wspierające kobiety ze względu na ich gorszą sytuację na rynku pracy

W ramach projektu zaplanowane jest wzmocnienie pozycji kobiet na rynku pracy poprzez działania wspierające rozpoczęcie, utrzymanie lub powrót do zatrudnienia.

Kryterium jest uzasadnione zdiagnozowanymi w LSR problemami i potrzebami. Kryterium weryfikowane w oparciu o informacje zawarte w opisie projektu w zakresie zasad rekrutacji oraz w opisie zadań.

**5
pkt**

w ramach projektu objętego grantem planowane są działania wspierające kobiety ze względu na ich gorszą sytuację na rynku pracy

**0
pkt**

w ramach projektu objętego grantem nie są planowane działania wspierające kobiety ze względu na ich gorszą sytuację na rynku pracy

9. Wnioskowana wartość grantu (dofinansowanie ze środków LSR)

Premiowane projekty objęte grantem, zakładające niższą od maksymalnej wartość grantu co przyczyni się do osiągnięcia lepszych efektów we wdrażaniu celów LSR. Większa ilość udzielonych grantów na niższą od maksymalnej kwotę będzie w sumie wpływała na realizację większej ilości projektów i prowadziły do osiągania wyższych wskaźników produktu i rezultatu.

Kryterium będzie weryfikowane w oparciu o wniosek o powierzenie grantu.

**10
pkt**

wartość grantu do 80 tys. zł

**0
pkt**

wartość grantu od 80 do 100 tys. zł

11. Grupa docelowa projektu

Ocenić podlega, czy dobór i opis grupy docelowej jest adekwatny do założeń projektu i regulaminu naboru wniosków o powierzenie grantu w powiązaniu z problemami i potrzebami zdiagnozowanymi w LSR.

Kryterium będzie weryfikowane w oparciu o wniosek o powierzenie grantu

**0-3
pkt**

Grantobiorca wykazał potrzebę realizacji projektu objętego grantem w kontekście problemu/ów grupy docelowej na obszarze realizacji projektu

**0-2
pkt**

Grantobiorca wykazał wiarygodne i miarodajne dane i źródła potwierdzające występowanie opisanego/ych problemu/ów

Maksymalna liczba punktów: 5

11. Zakres merytoryczny i dobór działań zaplanowanych we wniosku o powierzenie grantu

Ocenie podlega opis działań zaplanowanych do wskazanej we wniosku grupy docelowej w odpowiedzi na zdiagnozowane problemy i potrzeby z wykorzystaniem lokalnych zasobów ludzkich, technicznych, finansowych i środowiskowych.

Kryterium będzie weryfikowane w oparciu o wniosek o powierzenie grantu

**0-2
pkt**

wniosek o powierzenie grantu zawiera wyczerpujący opis sposobu rekrutacji uczestników / uczestniczek projektu objętego grantem

**0-6
pkt**

Grantobiorca dokonał trafnego doboru działań odpowiadających zdiagnozowanym problemom, potrzebom i zasobom lokalnym oraz w sposób wyczerpujący uzasadnił dobór we wniosku o powierzenie grantu

**0-1
pkt**

wniosek o powierzenie grantu zawiera racjonalny harmonogram działań odpowiadający zakresowi merytorycznemu projektu

**0-1
pkt**

opis sposobu zarządzania projektem

Maksymalna liczba punktów: 10

kryterium rozstrzygające

12. Budżet projektu objętego grantem

Ocenie podlega zaplanowany we wniosku o powierzenie grantu budżet projektu pod kątem racjonalności i niezbędności zaplanowanych wydatków oraz ich zgodności z przepisami prawa obowiązującym w danym naborze.

Kryterium będzie weryfikowane w oparciu o wniosek o powierzenie grantu

0-5
pkt

zaplanowane we wniosku o powierzenie grantu wydatki są niezbędne do realizacji poszczególnych działań zaplanowanych dla uczestników / uczestniczek projektu, przyczyniają się do osiągnięcia produktów

0-3
pkt

zaplanowane we wniosku o powierzenie grantu wydatki są zgodne ze standardami określonymi w regulaminie naboru i cenami rynkowymi towarów i usług

0-2
pkt

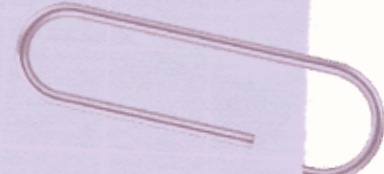
budżet projektu objętego grantem został poprawnie sporządzony (w tym: użyto prawidłowych jednostek miar i wyliczeń kwot)

**Maksymalna liczba
punktów: 10**



**maksymalna
liczba
punktów**

**90
pkt**



**minimalna
liczba
punktów**

**45
pkt**

Przykładowe pomysły na projekty przełamujące stereotypy

Przykładowy projekt dotyczący podnoszenia wiedzy i świadomości na temat stereotypów płci oraz przeciwdziałania przemocy rówieśniczej. Projekt ten może być skierowany do osób pracujących z dziećmi i młodzieżą, takich jak nauczyciele, wychowawcy, trenerzy i psychologowie.

"Świadome Wybory – Stereotypy Płci i Przeciwdziałanie Przemocy Rówieśniczej"

Cele Projektu

1. Zwiększenie wiedzy na temat stereotypów płci – Zrozumienie wpływu stereotypów na dzieci i młodzież.
2. Wzrost świadomości o nasilających się zjawiskach przemocy rówieśniczej – Umożliwienie osobom pracującym z dziećmi i młodzieżą identyfikację i reagowanie na sytuacje kryzysowe.
3. Opracowanie strategii przeciwdziałania – Praktyczne narzędzia, techniki i metody interwencji w środowisku szkolnym.

Przykładowe pomysły na projekty przełamujące stereotypy

Przykładowy projekt dotyczący klubów rodzica, które mogą pomóc w przełamywaniu stereotypów płci:

Propozycje dla kobiet:

1. "**Kobieta w różnych rolach**" – Warsztaty dotyczące ról społecznych kobiet w różnych kontekstach (praca, dom, życie społeczne). Uczestniczki mogłyby dzielić się swoimi doświadczeniami i wyzwaniem, a także eksplorować, jak mogą balansować różne aspekty swojego życia, w tym macierzyństwo. – warsztaty wpisują się w zakres wsparcia dla kobiet (wymiana doświadczeń, warsztaty motywujące, psychologiczne, coaching, kręgi wsparcia) próbujących godzić życie zawodowe z rodzinnym, wzmacniające poczucie własnej wartości i motywację do przełamywania stereotypów dot. roli kobiet i rozwoju osobistego;

Przykładowe pomysły na projekty przełamujące stereotypy

Przykładowy projekt dotyczący klubów rodzica, które mogą pomóc w przełamaniu stereotypów płci:

Propozycje dla mężczyzn:

1. "**Mężczyzna w roli ojca**" – Warsztaty eksplorujące nowe modele ojcostwa, w tym aktywne uczestnictwo w wychowaniu dzieci, dzielenie się obowiązkami domowymi oraz emocjonalne wsparcie dla rodziny – warsztaty wpisują się w zakres wsparcia dla mężczyzn (wymiana doświadczeń, warsztaty motywujące, psychologiczne, coaching, kręgi wsparcia) próbujących przełamywać stereotypy związane z rolą mężczyzn w rodzinie i społeczeństwie, zachęcające do większego zaangażowania w obowiązki opiekuńcze.

Przykładowe pomysły na projekty przełamujące stereotypy

Wsparcie kobiet powracających na rynek pracy można zrealizować za pomocą różnych form warsztatów, szkoleń i zajęć motywacyjnych. Przykładowe warsztaty:

Zajęcia z zakresu rozwoju osobistego:

- o Motywacja i pewność siebie: Warsztaty skoncentrowane na budowaniu pewności siebie, identyfikacji mocnych stron oraz radzeniu sobie z lękiem przed zmianą.
- o Zarządzanie stresem: Techniki relaksacyjne i metody radzenia sobie ze stresem, które mogą być przydatne w miejscu pracy.

Wsparcie w wyjściu z przerwy zawodowej:

- o Programy mentoringowe, w ramach których doświadczeni profesjonaliści oferują porady i wsparcie kobietom wracającym do pracy. – Wskazane propozycje wsparcia wpisują się w zakres rozwoju osobistego, motywującego czy wzmacniającego poczucie własnej wartości.
- o Symulacje rozmów kwalifikacyjnych, co pozwoli uczestniczkom oswoić się z procesem rekrutacyjnym. – Wskazane propozycje wsparcia wpisują się w zakres rozwoju osobistego, motywującego czy wzmacniającego poczucie własnej wartości.

KONTAKT DO BIURA

www.lgd.ziemiagotyku.com
biuro@ziemiagotyku.com
Sadowa 2C, 87-148 Łysomice
607 745 091

Dziękuję



Fundusze
Europejskie



Rzeczpospolita
Polska

Dofinansowane przez
Unię Europejską



Plan
Strategiczny dla
Wspólnej
Polityki
Rolnej
na lata 2023-2027